



Projekt 283

KC
Wiosna

UCHWAŁA NR
RADY GMINY ŚWIERKLANIEC

z dnia 2020 r.

w sprawie wyznaczenia obszaru i granicy aglomeracji Świerklaniec

Na podstawie art. 18 ust. 2 pkt 15 i art. 40 ust. 1 ustawy z dnia 8 marca 1990 r. o samorządzie gminnym (t.j. Dz. U. z 2020 r. poz. 713 z późn. zm.), art. 87 ust. 1 i 4 ustawy z dnia 20 lipca 2017 r. Prawo wodne (t.j. Dz. U. z 2020 r. poz. 310 z późn. zm.), po uzgodnieniu z Państwowym Gospodarstwem Wodnym Wody Polskie Zarząd Zlewni w Katowicach oraz Regionalnym Dyrektorem Ochrony Środowiska w Katowicach, Rada Gminy Świerklaniec uchwała, co następuje:

§ 1. 1. Wyznacza się aglomerację Świerklaniec położoną na obszarze Gminy Świerklaniec.

2. W skład aglomeracji Świerklaniec wchodzi następujące miejscowości:

- Świerklaniec,
- Orzech,
- Nakło Śląskie,
- Nowe Chechło.

3. Równoważna liczba mieszkańców aglomeracji Świerklaniec wynosi **11 515 RLM** i uwzględnia ścieki pochodzące:

- od stałych mieszkańców aglomeracji tj. 11 497 osoby, gdzie 1 RLM aglomeracji odpowiada jednemu stałemu mieszkańcowi aglomeracji,
- od osób czasowo przebywających w aglomeracji tj. 0 osób, gdzie 1 RLM odpowiada jednemu czasowo zameldowanemu mieszkańcowi aglomeracji,
- mieszkańców korzystających z indywidualnych systemów oczyszczania ścieków komunalnych (przydomowe oczyszczalnie ścieków, zbiorniki bezodpływowe) tj. 18 osoby, gdzie 1 RLM odpowiada jednemu mieszkańcowi aglomeracji

4. Na terenie aglomeracji Świerklaniec znajduje się 37,00 km zbiorczej sieci kanalizacyjnej w tym 36,30 km sieci kanalizacji grawitacyjnej i 0,70 km sieci kanalizacji tłocznej. Planuje się budowę nowej sieci kanalizacyjnej grawitacyjnej o łącznej długości 36,90 km oraz sieci kanalizacji tłocznej o łącznej długości 4,70 km.

5. Na terenie aglomeracji Świerklaniec do systemu kanalizacji zbiorczej nie są odprowadzane ścieki przemysłowe.

6. Ścieki z obszaru aglomeracji Świerklaniec oczyszczane są na oczyszczalni ścieków zlokalizowanej w miejscowości Świerklaniec przy ulicy Wiosennej 100 o średniej przepustowości **1 500 m³/dobę**. Aktualne obciążenie oczyszczalni ścieków to **778,08 m³/dobę**.

7. Średnia dobowo ilość ścieków komunalnych powstających na terenie aglomeracji Świerklaniec wynosi **778,08 m³/dobę**. Po wybudowaniu sieci kanalizacji sanitarnej dobowo ilość ścieków komunalnych będzie wynosiła 1 375,82 m³/dobę. Skład jakościowy surowych ścieków komunalnych powstających na terenie aglomeracji to:

- BZT₅ = 396 mgO₂/l,
- ChZT_{cr} = 987 mgO₂/l,
- zawiesina ogólna = 459 mg/l
- fosfor ogólny = 10 mgP/l

- azot ogólny = 89 mgN/l

8. Na obszarze aglomeracji Świerklaniec nie znajdują się strefy ochronne ujęć wody, dla których określono zakazy, nakazy i ograniczenia obowiązujące na tych terenach.

9. Na obszarze aglomeracji Świerklaniec nie znajdują się obszary ochronne zbiorników wód śródładowych, dla których określono zakazy, nakazy i ograniczenia obowiązujące na tych obszarach.

10. Na obszarze aglomeracji Świerklaniec występuje forma ochrony przyrody:

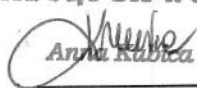
Aleja Lipowa w Nakle – 83 Lipy drobnolistne ul. Lipowa po obu stronach.

§ 2. Integralną częścią niniejszej uchwały jest załącznik nr 1 stanowiący część opisową aglomeracji Świerklaniec oraz załącznik nr 2 stanowiący część graficzną aglomeracji Świerklaniec w skali 1 :25 000.

§ 3. Wykonanie uchwały powierza się Wójtowi Gminy Świerklaniec.

§ 4. 1. Uchwała wchodzi w życie po upływie 14 dni od dnia ogłoszenia w Dzienniku Urzędowym Województwa Śląskiego¹⁾.

ZASTĘPCA WÓJTA


Anna Kubica

WÓJTA

Marek Cyl

¹⁾Niniejsza uchwała była poprzedzona uchwałą nr XVII/149/19 Rady Gminy Świerklaniec z dnia 21 października 2019 r. w sprawie wyznaczenia Aglomeracji Świerklaniec (Dz.U. W. Śl. z dnia 24 października 2019 r., poz. 7036), która traci moc z dniem wejścia w życie niniejszej uchwały zgodnie z art. 565 ust.2 ustawy z dnia 20 lipca 2017 r. Prawo Wodne (Dz. U. 2020, poz. 310 z późn.zm.).

Plan aglomeracji
Świerklaniec

powiat

Tarnogórski

województwo
Śląskie

Część opisowa

1. Podstawowe informacje na temat aglomeracji¹

1. Nazwa aglomeracji: Świerklaniec
Wielkość RLM aglomeracji zgodnie z obowiązującym rozporządzeniem / uchwałą: 11 528 RLM – aglomeracja Świerklaniec została przyjęta uchwałą nr XVII/149/19 Rady Gminy Świerklaniec z dnia 21 października 2019 r.
2. Wielkość RLM aglomeracji planowanej do wyznaczenia: 11 515
3. Gmina wiodąca w aglomeracji: Świerklaniec
4. Gminy w aglomeracji: Świerklaniec
5. Wykaz nazw miast i/lub miejscowości w aglomeracji, zgodnie z dołączonym do wniosku załącznikiem graficznym²:
 - Świerklaniec,
 - Orzech,
 - Nakło Śląskie,
 - Nowe Chechło.
6. Wykaz nazw miejscowości dołączanych do obszaru aglomeracji:
 - Nie dotyczy
7. Wykaz nazw miejscowości wyłączanych z obszaru aglomeracji:
 - Nie dotyczy
8. Nazwa miejscowości, w której zlokalizowana jest oczyszczalnia ścieków:
 - Świerklaniec

Zgodnie z art. 565 ust. 2 ustawy - Prawo wodne, dotychczasowe akty prawa miejscowego wydane na podstawie art. 43 ust. 2a ustawy uchylanej art. 573 **zachowują moc nie dłużej niż do 31 grudnia 2020 r.** i mogą być zmieniane. W związku z powyższym zachodzi konieczność podjęcia stosownej uchwały Rady Gminy Świerklaniec o wyznaczeniu Aglomeracji Świerklaniec. Zgodnie z art. 87 ust. 1 ustawy - Prawo wodne Wójt Gminy dokonał przeglądu obszaru i granic Aglomeracji Świerklaniec uwzględniając przy tym zmianę wielkości równoważnej liczby mieszkańców (RLM) Aglomeracji Świerklaniec z powodu zmniejszenia się ludności oraz obszaru zamieszkującego terenu omawianej aglomeracji. Granica Aglomeracji Świerklaniec przebiega wzdłuż zewnętrznych granic działek ewidencyjnych zabudowanych, przeznaczonych pod zabudowę oraz skanalizowanych. Sposób wyliczenia poziomu obsługi siecią kanalizacyjną w celu wskazania, iż system zbierania ścieków na terenie Aglomeracji Świerklaniec znajduje się na właściwym poziomie, wyliczono go z następującej proporcji:

11 515 – RLM ogółem w Aglomeracji Świerklaniec

18 - RLM w Aglomeracji Świerklaniec korzystających z indywidualnych systemów oczyszczania ścieków (szczelne szamba i przydomowe oczyszczalnie ścieków)

11 515 – 100 %

18 – x %

$18 \times 100 \% = 1\ 800$

$1\ 800 / 11\ 515 = 0,16 \%$

$100 \% - 0,16 \% = 99,84 \%$ - stopień skanalizowania Aglomeracji Świerklaniec.

Dane zawarte w niniejszej propozycji są danymi aktualnymi i zgodnymi ze stanem istniejącym.

¹ Według najbardziej aktualnych danych, z podaniem źródeł informacyjnych (GUS, ewidencja gminy etc.)

² Propozycję planu aglomeracji należy przygotować w oparciu o wykaz miast i/lub miejscowości w rozumieniu ustawy z dnia 29 sierpnia 2002 r. o urzędowych nazwach miejscowości i obiektów fizjograficznych. W przypadku miast podaje się nazwę miasta, a nie poszczególnych jego dzielnic. Szczegółowy wykaz miejscowości znajduje się w rozporządzeniu Ministra Administracji i Cyfryzacji z dnia 13 grudnia 2012 r. w sprawie wykazu urzędowego nazw miejscowości i ich części (Dz. U. z 2013 r. poz.200).

2. Adres wnioskodawcy (gminy, gminy wiodącej w aglomeracji)

Miejscowość: Świerklaniec	Ulica, nr: Młyńska 3
Gmina: Świerklaniec	Powiat: Tarnogórski
Województwo: Śląskie	
Telefon: 32 284 74 00	Fax: 32 284 48 52
e-mail do kontaktu bieżącego: kancelaria@ugswierklaniec.pl	

3. Dane kontaktowe osoby wskazanej do kontaktowania się w sprawach złożonego wniosku

1. Imię i nazwisko: Łukasz Nolewajka
2. Telefon: 32 284-74-23
3. Fax: 32 284-48-52
4. E-mail: lukasz.nolewajka@ugswierklaniec.pl

4. Dokumenty stanowiące podstawę do wyznaczenia aglomeracji

Lp. 1	Wyszczególnienie 2	Nie ³ 3	Tak ⁵ 4
1	Studium uwarunkowań i kierunków zagospodarowania przestrzennego gminy		X
2	Miejscowe plany zagospodarowania przestrzennego		X
3	ramowe studium uwarunkowań i kierunków zagospodarowania przestrzennego związku metropolitalnego;	X	
4	decyzje o warunkach zabudowy i zagospodarowania terenu;		X
5	pozwolenia na budowę w zakresie gospodarki wodnej;		X
6	zgłoszenia budowy, budowli oraz obiektów liniowych w zakresie gospodarki wodnej;	X	
7	wieloletnie plany rozwoju i modernizacji urządzeń wodociągowych i urządzeń kanalizacyjnych, o których mowa w art. 21 ust. 1 ustawy z dnia 7 czerwca 2001 r. o zbiorowym zaopatrzeniu w wodę i zbiorowym odprowadzaniu ścieków [1. Przedsiębiorstwo wodociągowo-kanalizacyjne opracowuje wieloletni plan rozwoju i modernizacji urządzeń wodociągowych i urządzeń kanalizacyjnych będących w jego posiadaniu, zwany dalej "planem". 2. Plan określa w szczególności: 1)planowany zakres usług wodociągowo-kanalizacyjnych; 2)przedsięwzięcia rozwojowo-modernizacyjne w poszczególnych latach; 3)przedsięwzięcia racjonalizujące zużycie wody oraz wprowadzanie ścieków; 4)nakłady inwestycyjne w poszczególnych latach; 5)sposoby finansowania planowanych inwestycji].	X	
8	8) programy funkcjonalno-użytkowe, o których mowa w art. 31 ust. 2 ustawy z dnia 29 stycznia 2004 r. - Prawo zamówień publicznych (Dz. U. z 2017 r. poz. 1579 i 2018 oraz z 2018 r. poz. 1560). [2. Jeżeli przedmiotem zamówienia jest zaprojektowanie i wykonanie robót budowlanych w rozumieniu ustawy z dnia 7 lipca 1994 r. - Prawo budowlane, zamawiający opisuje przedmiot zamówienia za pomocą	X	

³ Znakiem „X” zaznaczyć właściwą odpowiedź

	programu funkcjonalno-użytkowego. Rozporządzenie Ministra Infrastruktury z dnia 2 września 2004 r. w sprawie szczegółowego zakresu i formy dokumentacji projektowej, specyfikacji technicznych wykonania i odbioru robót budowlanych oraz programu funkcjonalno-użytkowego (Dz. U.nr 202 poz 2072 z dnia 16 września 2004 r.) t.j. Dz.U. 2013 poz. 1129		
9	Gminny Program Ochrony Środowiska		X

- Uchwała nr XXXIV/232/97 Rady Gminy Świerklaniec z dnia 4 kwietnia 1997 r. w sprawie zmiany miejscowego planu zagospodarowania przestrzennego Gminy Świerklaniec zatwierdzonego uchwałą Rady Gminy Świerklaniec nr XXVIII/110/92 z dnia 27 kwietnia 1992 r. dla terenu położonego w sołectwie Świerklaniec przeznaczonego pod Oczyszczalnię Ścieków.

- UCHWAŁA Nr XXXIX/343/2001 RADY GMINY ŚWIERKLANIEC z dnia 5 października 2001 r. w sprawie zmiany miejscowego planu ogólnego zagospodarowania przestrzennego gminy Świerklaniec.

- UCHWAŁA Nr IV/56/03 RADY GMINY ŚWIERKLANIEC z dnia 31 stycznia 2003 r. w sprawie: zmiany miejscowego planu ogólnego zagospodarowania przestrzennego gminy Świerklaniec.

- UCHWAŁA Nr LIII/501/06 Rady Gminy Świerklaniec z dnia 14 września 2006 r. w sprawie miejscowego planu zagospodarowania przestrzennego dla obszaru położonego w rejonie ulicy Górnej w miejscowości Świerklaniec.

- UCHWAŁA Nr LIII/502/06 Rady Gminy Świerklaniec z dnia 14 września 2006 r. w sprawie miejscowego planu zagospodarowania przestrzennego dla obszaru położonego w rejonie ulicy Skowronków w miejscowości Nowe Chechło.

- Uchwała nr LXIV/506/14 Rady Gminy Świerklaniec z dnia 30 października 2014 r. w sprawie uchwalenia miejscowego planu zagospodarowania przestrzennego dla obszaru położonego przy północno-wschodniej granicy Gminy w sołectwie Świerklaniec

- Uchwała Nr LI/332/17 Rady Gminy Świerklaniec z dnia 30.11.2017 r. w sprawie miejscowego planu zagospodarowania przestrzennego dla obszaru położonego w gminie Świerklaniec obejmującego południową część obszaru sołectwa Świerklaniec - etap 1.

- UCHWAŁA Nr XXIX/220/2020 Rady Gminy Świerklaniec z dnia 25 czerwca 2020r. w sprawie miejscowego planu zagospodarowania przestrzennego dla obszaru położonego w gminie Świerklaniec obejmującego część południowego obszaru sołectwa Nakło Śląskie.

- UCHWAŁA Nr XXIX/219/2020 Rady Gminy Świerklaniec z dnia 25 czerwca 2020r. w sprawie miejscowego planu zagospodarowania przestrzennego dla obszaru położonego w gminie Świerklaniec obejmującego część obszaru sołectwa Orzech – etap 1.

- Uchwała Nr LI/332/17 Rady Gminy Świerklaniec z dnia 30 listopada 2017 r. w sprawie miejscowego planu zagospodarowania przestrzennego dla obszaru położonego w gminie Świerklaniec obejmującego południową część obszary sołectwa Świerklaniec – etap I.
- Uchwała Nr III/27/19 Rady Gminy Świerklaniec z dnia 28 stycznia 2019 r. w sprawie uchwalenia "Studium uwarunkowań i kierunków zagospodarowania przestrzennego gminy Świerklaniec".
- Decyzja Nr 1/2017 (GG.6733.1.2016) o ustaleniu lokalizacji inwestycji celu publicznego – budowa kanalizacji sanitarnej i deszczowej w sołectwie Nowe Chechło, wydana przez Wójta Gminy Zbrosławice w dniu 9 maja 2017 r.
- Decyzja Nr 4/2017 (GG.6733.2.2017) o ustaleniu lokalizacji inwestycji celu publicznego – budowa kanalizacji sanitarnej i deszczowej w sołectwie Nowe Chechło (rejon ulicy Leśnej), wydana przez Wójta Gminy Zbrosławice w dniu 9 maja 2017 r.
- Decyzja Nr 3/2017 (GG.6733.1.2017) o ustaleniu lokalizacji inwestycji celu publicznego – budowa kanalizacji sanitarnej i deszczowej w sołectwie Nowe Chechło (rejon ulicy Lasowickiej), wydana przez Wójta Gminy Zbrosławice w dniu 9 maja 2017 r.
- Decyzja Nr 5/2017 (GG.6733.3.2017) o ustaleniu lokalizacji inwestycji celu publicznego – budowa kanalizacji sanitarnej i deszczowej w sołectwie Nowe Chechło (rejon ulicy Lasowickiej), wydana przez Wójta Gminy Zbrosławice w dniu 15 maja 2017 r.
- Decyzja Nr 6/2017 (GG.6733.4.2017) o ustaleniu lokalizacji inwestycji celu publicznego – budowa kanalizacji sanitarnej i deszczowej w sołectwie Nowe Chechło (rejon ulicy Lasowickiej), wydana przez Wójta Gminy Zbrosławice w dniu 9 maja 2017 r.
- Decyzja Nr 1/2017 (GPb.6733.2.2016.KS) o ustaleniu lokalizacji inwestycji celu publicznego – budowa kanalizacji sanitarnej i deszczowej w sołectwie Świerklaniec (rejon ulicy Tarnogórskiej i Sąsiedzkiej), wydana przez Prezydenta Piekar Śląskich w dniu 8 lutego 2017 r.
- Decyzja Nr 2/2017 (GPb.6733.4.2016.KS) o ustaleniu lokalizacji inwestycji celu publicznego – budowa kanalizacji sanitarnej i deszczowej w sołectwie Świerklaniec (rejon ulicy Głównej i Błękitnej), wydana przez Prezydenta Piekar Śląskich w dniu 16 lutego 2017 r.
- Decyzja Nr 3/2017 (GPb.6733.5.2016.KS) o ustaleniu lokalizacji inwestycji celu publicznego – budowa kanalizacji sanitarnej i deszczowej w sołectwie Świerklaniec (rejon ulicy Domowej, Przytulnej i Harcerskiej), wydana przez Prezydenta Piekar Śląskich w dniu 16 lutego 2017 r.
- Decyzja Nr 4/2017 (GPb.6733.6.2016.KS) o ustaleniu lokalizacji inwestycji celu publicznego – budowa kanalizacji sanitarnej i deszczowej w sołectwie Świerklaniec (rejon ulicy Domowej, Przytulnej i Przyjaciół), wydana przez Prezydenta Piekar Śląskich w dniu 16 lutego 2017 r.

- Decyzja Nr 5/2017 (GPb.6733.8.2016.KS) o ustaleniu lokalizacji inwestycji celu publicznego – budowa kanalizacji sanitarnej i deszczowej w sołectwie Świerklaniec (rejon ulicy Głównej), wydana przez Prezydenta Piekar Śląskich w dniu 16 lutego 2017 r.
- Decyzja Nr 6/2017 (GPb.6733.9.2016.KS) o ustaleniu lokalizacji inwestycji celu publicznego – budowa kanalizacji sanitarnej i deszczowej w sołectwie Świerklaniec (rejon ulicy Mazura), wydana przez Prezydenta Piekar Śląskich w dniu 16 lutego 2017 r.
- Decyzja Nr 7/2017 (GPb.6733.11.2016.KS) o ustaleniu lokalizacji inwestycji celu publicznego – budowa kanalizacji sanitarnej i deszczowej w sołectwie Świerklaniec (rejon ulicy Radzionkowskiej, Orzechowskiej i Łąkowej), wydana przez Prezydenta Piekar Śląskich w dniu 16 lutego 2017 r.
- Decyzja Nr 8/2017 (GPb.6733.12.2016.KS) o ustaleniu lokalizacji inwestycji celu publicznego – budowa kanalizacji sanitarnej i deszczowej w sołectwie Świerklaniec (rejon ulicy Radzionkowskiej i Bytomskiej), wydana przez Prezydenta Piekar Śląskich w dniu 16 lutego 2017 r.
- Decyzja Nr 9/2017 (GPb.6733.13.2016.KS) o ustaleniu lokalizacji inwestycji celu publicznego – budowa kanalizacji sanitarnej i deszczowej w sołectwie Świerklaniec (rejon ulicy Kościelnej), wydana przez Prezydenta Piekar Śląskich w dniu 17 lutego 2017 r.
- Decyzja Nr 10/2017 (GPb.6733.14.2016.KS) o ustaleniu lokalizacji inwestycji celu publicznego – budowa kanalizacji sanitarnej i deszczowej w sołectwie Świerklaniec (rejon ulicy Rogowej), wydana przez Prezydenta Piekar Śląskich w dniu 17 lutego 2017 r.
- Decyzja Nr 11/2017 (GPb.6733.15.2016.KS) o ustaleniu lokalizacji inwestycji celu publicznego – budowa kanalizacji sanitarnej i deszczowej w sołectwie Świerklaniec (rejon ulicy Rodzinnej), wydana przez Prezydenta Piekar Śląskich w dniu 21 lutego 2017 r.
- Decyzja Nr 12/2017 (GPb.6733.3.2016.KS) o ustaleniu lokalizacji inwestycji celu publicznego – budowa kanalizacji sanitarnej i deszczowej w sołectwie Świerklaniec (rejon ulicy Tarnogórskiej i Radzionkowskiej), wydana przez Prezydenta Piekar Śląskich w dniu 22 lutego 2017 r.
- Decyzja Nr 13/2017 (GPb.6733.7.2016.KS) o ustaleniu lokalizacji inwestycji celu publicznego – budowa kanalizacji sanitarnej i deszczowej w sołectwie Świerklaniec (rejon ulicy Tarnogórskiej i Gawędy), wydana przez Prezydenta Piekar Śląskich w dniu 22 lutego 2017 r.
- Decyzja Nr 14/2017 (GPb.6733.10.2016.KS) o ustaleniu lokalizacji inwestycji celu publicznego – budowa kanalizacji sanitarnej i deszczowej w sołectwie Świerklaniec (rejon ulicy Karola Miarki), wydana przez Prezydenta Piekar Śląskich w dniu 22 lutego 2017 r.
- Decyzja Nr 15/2017 (GPb.6733.16.2016.KS) o ustaleniu lokalizacji inwestycji celu publicznego – budowa kanalizacji sanitarnej i deszczowej w sołectwie Świerklaniec (rejon ulicy Przyjaciół), wydana przez Prezydenta Piekar Śląskich w dniu 22 lutego 2017 r.

- Decyzja Nr KM.6733.11.2017 o ustaleniu lokalizacji inwestycji celu publicznego – budowa kanalizacji sanitarnej i deszczowej w sołectwie Orzech (rejon ulicy Bytomskiej), wydana przez Burmistrza Radzionkowa w dniu 17 marca 2017 r.
- Decyzja Nr KM.6733.9.2017 o ustaleniu lokalizacji inwestycji celu publicznego – budowa kanalizacji sanitarnej i deszczowej w sołectwie Orzech (rejon ulicy Bytomskiej oraz boczne), wydana przez Burmistrza Radzionkowa w dniu 17 marca 2017 r.
- Decyzja Nr 30/17) GA.6733.33.2016) o ustaleniu lokalizacji inwestycji celu publicznego – budowa kanalizacji sanitarnej i deszczowej w sołectwie Nakło Śląskie (rejon ulicy Głównej), wydana przez Burmistrza Tarnowskich Gór w dniu 27 lutego 2017 r.
- Decyzja Nr 33/17) GA.6733.25.2016) o ustaleniu lokalizacji inwestycji celu publicznego – budowa kanalizacji sanitarnej i deszczowej w sołectwie Nakło Śląskie (rejon ulicy Obłoków, Gościnnej, Głównej), wydana przez Burmistrza Tarnowskich Gór w dniu 27 lutego 2017 r.
- Decyzja Nr 28/17) GA.6733.28.2016) o ustaleniu lokalizacji inwestycji celu publicznego – budowa kanalizacji sanitarnej i deszczowej w sołectwie Nakło Śląskie (rejon ulicy Grzegorza, Głównej), wydana przez Burmistrza Tarnowskich Gór w dniu 24 lutego 2017 r.
- Decyzja Nr 31/17) GA.6733.22.2016) o ustaleniu lokalizacji inwestycji celu publicznego – budowa kanalizacji sanitarnej i deszczowej w sołectwie Nakło Śląskie (rejon ulicy Przyjaźni, Głównej), wydana przez Burmistrza Tarnowskich Gór w dniu 24 lutego 2017 r.
- Decyzja Nr 32/17) GA.6733.24.2016) o ustaleniu lokalizacji inwestycji celu publicznego – budowa kanalizacji sanitarnej i deszczowej w sołectwie Nakło Śląskie (rejon ulicy Wąskiej, Głównej), wydana przez Burmistrza Tarnowskich Gór w dniu 24 lutego 2017 r.
- Decyzja Nr 34/17) GA.6733.29.2016) o ustaleniu lokalizacji inwestycji celu publicznego – budowa kanalizacji sanitarnej i deszczowej w sołectwie Nakło Śląskie (rejon ulicy Wierzbowej, Kamiennej, Głównej), wydana przez Burmistrza Tarnowskich Gór w dniu 22 lutego 2017 r.
- Decyzja Nr 36/17) GA.6733.30.2016) o ustaleniu lokalizacji inwestycji celu publicznego – budowa kanalizacji sanitarnej i deszczowej w sołectwie Nakło Śląskie (rejon ulicy Głównej), wydana przez Burmistrza Tarnowskich Gór w dniu 22 lutego 2017 r.
- Decyzja Nr 21/17) GA.6733.23.2016) o ustaleniu lokalizacji inwestycji celu publicznego – budowa kanalizacji sanitarnej i deszczowej w sołectwie Nakło Śląskie (rejon ulicy Obłoków i Górnej), wydana przez Burmistrza Tarnowskich Gór w dniu 22 lutego 2017 r.
- Decyzja Nr 26/17) GA.6733.27.2016) o ustaleniu lokalizacji inwestycji celu publicznego – budowa kanalizacji sanitarnej i deszczowej w sołectwie Nakło Śląskie (rejon ulicy Szerokiej, Głównej i Dworcowej), wydana przez Burmistrza Tarnowskich Gór w dniu 24 lutego 2017 r.
- Decyzja Nr 27/17) GA.6733.26.2016) o ustaleniu lokalizacji inwestycji celu publicznego – budowa kanalizacji sanitarnej i deszczowej w sołectwie Nakło Śląskie (rejon ulicy Górnej, Głównej i Szkolnej), wydana przez Burmistrza Tarnowskich Gór w dniu 24 lutego 2017 r.

- zgłoszenie budowy nr BA.6743.16.11.2019 z dnia 08.08.2019 r. wydanym przez Starostwo Powiatowe w Tarnowskich Górach – Budowa kanalizacji sanitarnej wraz z przyłączami w Orzechu przy ulicy Łąkowej.
- zgłoszenie budowy nr BA.6743.16.12.2019 z dnia 08.08.2019 r. wydanym przez Starostwo Powiatowe w Tarnowskich Górach – Budowa sieci wodociągowej oraz sieci kanalizacyjnej wraz z przyłączami w Nowym Chechle przy ul. Powstańców.
- Decyzja nr 578/20 z dnia 16.04.2020 r. w sprawie udzielenia pozwolenia na budowę kanalizacji sanitarnej wraz z remontem odcinków kanalizacji deszczowej w Gminie Świerklaniec w ulicach: Wieczorka, Szkolnej, Bytomskiej, Wieczorków, Sobieskiego, Damrota, Wiosennej, Stabińskiego, Głównej, Oświęcimskiej, Kościuszki, Kościelnej i Polnej, wydana przez Starostę Tarnogórskiego.
- Decyzja nr 16/20 (IFXV.7840.4.6.2020) z dnia 03.04.2020 r. w sprawie udzielenia pozwolenia na budowę „Budowa sieci kanalizacji sanitarnej- zad. 1 Tranzyt”, w ramach zadania inwestycyjnego: Budowa kanalizacji sanitarnej i deszczowej na terenie Gminy Świerklaniec, wydana przez Wojewodę Śląskiego.
- Program Ochrony Środowiska dla Gminy Świerklaniec na lata 2018-2021 z perspektywą na lata 2022-2025.

5. Opis systemu zbierania ścieków komunalnych w obrębie aglomeracji

5.1. Informacje na temat długości i rodzaju istniejącej sieci kanalizacyjnej i liczby osób korzystających z istniejącej sieci kanalizacyjnej oraz długości i rodzaju sieci kanalizacyjnej i liczby osób korzystających z sieci kanalizacyjnej, na której wykonanie zostały pozyskane środki finansowe.

Tabela 1. Sieć istniejąca

Lp.	Kanalizacja istniejąca	Długość [km]	Liczba osób korzystających z istniejącej kanalizacji			Uwagi
			Mieszkańcy	Osoby czasowo przebywające na terenie aglomeracji ⁴	Sumaryczna liczba osób [kol 4 + kol 5]	
1	2	3	4	5	6	7
1	Sanitarna grawitacyjna	36,30	6 502	0	6 502	Dane na dzień 31.10.2020 r.
2	Sanitarna tłoczna	0,70				
3	Sanitarna podciśnieniowa	0,00				
4	Ogólnospławna grawitacyjna	0,00				
5	Ogólnospławna tłoczna	0,00				
Razem		37,00	6 502	0	6 502	

⁴ Pod pojęciem „osoby czasowo przebywające na terenie aglomeracji” rozumie się liczbę zarejestrowanych miejsc noclegowych w obiektach usług turystycznych, szpitalach, internatach, więzieniach etc.

Tabela 2. Sieć, na której wykonanie zostały pozyskane środki finansowe

Lp.	Kanalizacja istniejąca	Długość [km]	Liczba osób korzystających z istniejącej kanalizacji			Uwagi (źródło finansowania)
			Mieszkańcy	Osoby czasowo przebywające na terenie aglomeracji ⁵	Sumaryczna liczba osób [kol 4 + kol 5]	
1	2	3	4	5	6	7
1	Sanitarna grawitacyjna	36,90	4 995	0	4 995	Środki pozyskane z POiŚ Działanie 2.3
2	Sanitarna tłoczna	4,70				
3	Sanitarna podciśnieniowa	0,00				
4	Ogólnospławna grawitacyjna	0,00				
5	Ogólnospławna tłoczna	0,00				
Razem		41,60	4 995	0	4 995	

5.2. Informacje na temat długości i rodzaju planowanej do wykonania sieci kanalizacyjnej w celu dostosowania aglomeracji do warunków określonych w Dyrektywie Rady z dnia 21 maja 1991 r. dotyczącej oczyszczania ścieków komunalnych (91/271/EWG) oraz liczby osób korzystających z planowanej sieci kanalizacyjnej.

5.2.1. Sieć kanalizacyjna o wskaźniku długości sieci nie mniejszym niż 120 osób na 1 km sieci⁶.

Wykaz miast i/lub miejscowości wchodzących w skład aglomeracji, w obrębie których planuje się wykonanie sieci kanalizacji sanitarnej:

Nie dotyczy

Lp.	Kanalizacja planowana do wykonania	Długość [km]	Liczba osób, które zostaną podłączone do planowanej do wykonania kanalizacji			Uwagi
			Mieszkańcy	Osoby czasowo przebywające na terenie aglomeracji ⁷	Sumaryczna liczba osób [kol 4 + kol 5]	
1	2	3	4	5	6	7
1	Sanitarna grawitacyjna	0,00	0	0	0	Nie dotyczy
2	Sanitarna tłoczna	0,00				
3	Sanitarna podciśnieniowa	0,00				
4	Ogólnospławna grawitacyjna	0,00				
5	Ogólnospławna tłoczna	0,00				
Razem		0,00	0	0	0	

⁵ Pod pojęciem „osoby czasowo przebywające na terenie aglomeracji” rozumie się liczbę zarejestrowanych miejsc noclegowych w obiektach usług turystycznych, szpitalach, internatach, więzieniach etc.

⁶ Wskaźnik wyliczany jest sumarycznie dla wszystkich miast i/lub miejscowości (wchodzących w skład aglomeracji), w obrębie których planuje się budowę sieci kanalizacji sanitarnej. Należy pamiętać, aby planowane inwestycje były uzasadnione ekonomicznie. Szczegółowe uwarunkowania dotyczące wyliczania wskaźnika długości sieci znajdują się w Wytycznych do tworzenia i zmiany aglomeracji.

⁷ Pod pojęciem „osoby czasowo przebywające na terenie aglomeracji” przyjmuje się liczbę zarejestrowanych miejsc noclegowych (obiekty usług turystycznych, szpitale, internaty, więzienia).

Wskaźnik długości sieci > 120 mieszkańców na 1 km sieci

Obliczenie wskaźnika długości sieci dla planowanej do wykonania sieci kanalizacyjnej (dla obszaru o wskaźniku długości sieci nie mniejszym niż 120 osób na 1 km sieci).	
Długość sieci kanalizacyjnej planowanej do wykonania [kol. 3 - razem]	X
Sumaryczna liczba mieszkańców oraz osób czasowo przebywające na terenie aglomeracji, którzy będą obsługiwani przez planowaną do wykonania sieć kanalizacyjną [kol. 6 - razem]	X
Wskaźnik długości sieci = sumaryczna liczba mieszkańców oraz osób czasowo przebywających na terenie aglomeracji [kol. 6 - razem] / długość sieci kanalizacyjnej planowanej do wykonania [kol. 3 - razem]	X

5.2.2. Sieć kanalizacyjna o wskaźniku długości sieci nie mniejszym niż 90 osób na 1 km sieci.

Wykaz miast i/lub miejscowości (wchodzących w skład aglomeracji), w obrębie których planuje się wykonanie sieci kanalizacji sanitarnej, wraz ze wskazaniem charakteru obszaru (obszar o przynajmniej 1% spadku, obszar objęty formą ochrony przyrody zgodnie z ustawą o ochronie przyrody – określić jakiej; teren strefy ochronnej bezpośredniej i pośredniej ujęcia wody etc. ; obszarów ochronnych zbiorników wód śródlądowych):

Nie dotyczy

Lp.	Kanalizacja planowana do realizacji	Długość [km]	Liczba osób, które będą obsługiwane przez planowaną do wykonania kanalizację			Uwagi
			mieszkańcy	Osoby czasowo przebywające na terenie aglomeracji ⁶	sumaryczna liczba osób [kol 4 + kol 5]	
1	2	3	4	5	6	7
1	Sanitarna grawitacyjna	0,00	0	0	0	Nie dotyczy
2	Sanitarna tłoczna	0,00				
3	Sanitarna podciśnieniowa	0,00				
Razem		0,00	0	0	0	

Wskaźnik długości sieci 90÷120 mieszkańców na 1 km sieci

Obliczenie wskaźnika długości sieci dla planowanej do wykonania sieci kanalizacyjnej (dla obszaru o wskaźniku długości sieci nie mniejszym niż 90 osób na 1 km sieci)	
Długość sieci kanalizacyjnej planowanej do wykonania [kol. 3 - razem]	X
Sumaryczna liczba mieszkańców oraz osób czasowo przebywające na terenie aglomeracji, którzy będą obsługiwani przez planowaną do wykonania sieć kanalizacyjną [kol. 6 - razem]	X
Wskaźnik długości sieci = sumaryczna liczba mieszkańców oraz osób czasowo przebywające na terenie aglomeracji [kol. 6 - razem]/długość sieci kanalizacyjnej planowanej do wykonania [kol. 3 - razem]	X

5.3. Informacje na temat długości i rodzaju sieci kanalizacyjnej oraz liczby osób korzystających z sieci kanalizacyjnej po dostosowaniu aglomeracji do warunków określonych w Dyrektywie Rady z dnia 21 maja 1991 r. dotyczącej oczyszczania ścieków komunalnych (91/271/EWG).

Lp.	Kanalizacja istniejąca i planowana	Długość [km]	Liczba osób korzystających z kanalizacji po dostosowaniu aglomeracji do warunków określonych w Dyrektywie 91/271/EWG			Uwagi
			mieszkańcy	Osoby czasowo przebywające na terenie aglomeracji ⁶	sumaryczna liczba osób [kol 4 + kol 5]	
1	2	3	4	5	6	7
1	Sanitarna grawitacyjna	73,20	11 497	0	11 497	Dane na dzień 31.10.2020 r.
2	Sanitarna tłoczna	5,40				
3	Sanitarna podciśnieniowa	0,00				
4	Ogólnospławna grawitacyjna	0,00				
5	Ogólnospławna tłoczna	0,00				
Razem		78,60	11 497	0	11 497	

6. Opis gospodarki ściekowej w aglomeracji

6.1. Informacje na temat oczyszczalni ścieków.⁸

Nazwa oczyszczalni ścieków: Oczyszczalnia ścieków Świerklaniec
 Lokalizacja oczyszczalni ścieków (adres): Świerklaniec, ul. Wiosenna 100.
 Dane kontaktowe (telefon, e-mail, fax): 32 284 46 17, zwikswierklaniec@gmail.com

Pozwolenie wodnoprawne na odprowadzanie ścieków z oczyszczalni do środowiska (data, znak, oznaczenie organu, termin ważności decyzji):
 Pozwolenie wodnoprawne nr OŚR.G.6341.127.2015 z dnia 20 listopada 2015 r., termin ważności 15 listopad 2025 r. na odprowadzanie oczyszczonych ścieków komunalnych do Rowu Świerklanieckiego w km 3+320.

Przepustowość oczyszczalni:

Średnia projektowa [m³/d]: **1 500 m³/d**
 Maksymalna dobową z tygodnia o największym napływie [m³/d]: **958,00 m³/d**
 Maksymalna godzinowa [m³/h]: **146,60 m³/h**
 Maksymalna roczna [m³/rok]: **709 450,50 m³/rok**

Projektowa wydajność oczyszczalni ścieków [RLM]: **11 530**

Ilość ścieków dostarczanych do oczyszczalni ścieków, zgodnie z danymi przedłożonymi w ostatnim sprawozdaniu z realizacji KPOŚK:

Ścieki dopływające siecią kanalizacyjną [m³/d]: **723,29 m³/d**
 Ścieki dowożone z terenu aglomeracji [m³/d]: **54,79 m³/d**
 Średnie obciążenie oczyszczalni [m³/d]: **778,08 m³/d**

Ilość ścieków oczyszczonych w roku poprzednim [m³/rok]: **291 500,00 m³/rok**

Przewidywane średnie obciążenie oczyszczalni po zrealizowaniu planowanego zakresu sieci kanalizacji sanitarnej [m³/d]: **1 375,82 m³/d**

⁸ W przypadku funkcjonowania więcej niż jedna oczyszczalnia ścieków, dla każdej oczyszczalni należy wypełnić oddzielne tabele. Analogiczne tabele trzeba również wypełnić w przypadku planowanej oczyszczalni ścieków.

Przewidywana ilość ścieków oczyszczanych w roku po zrealizowaniu planowanego zakresu sieci kanalizacji sanitarne [m³/rok]: **515 437,63 m³/rok**

Wartości wskaźników zanieczyszczeń ścieków surowych			
Wskaźnik	Wartość (średnioroczna z pomiarów)	Wartość (maksymalna z pomiarów)	Uwagi
1	2	3	4
BZT ₅ [mgO ₂ /l]	396	412	X
ChZT _{Cr} [mgO ₂ /l]	987	1001	X
Zawiesina ogólna [mg/l]	459	465	X
Fosfor ogólny [mgP/l]	10	11	X
Azot ogólny [mgN/l]	89	92	X
Wartości wskaźników lub % redukcji zanieczyszczeń ścieków oczyszczonych ⁹			
Wskaźnik	Wartość lub % redukcji zgodnie z pozwoleniem wodnoprawnym	Wartość najwyższa z pomiarów	Wartość (średnioroczna z pomiarów)
1	2	3	4
BZT ₅ [mgO ₂ /l]	≤ 25	3	X
ChZT _{Cr} [mgO ₂ /l]	≤ 125	25	X
Zawiesina ogólna [mg/l]	≤ 35	10	X
Fosfor ogólny [mgP/l]	≤ 2	1	X
Azot ogólny [mgN/l]	≤ 15	7	X

Odbiornik ścieków oczyszczonych zgodnie z pozwoleniem wodnoprawnym:	
Nazwa cieku: Rów Świerkłaniecki	Kilometraż miejsca odprowadzania ścieków oczyszczonych: 3+320
Współrzędne geograficzne wylotu: N: 50,2670 E: 18,5745	

Typ oczyszczalni ścieków ¹⁰	
B - oczyszczalnia biologiczna spełniająca standardy odprowadzanych ścieków	
Non B - oczyszczalnia biologiczna niespełniająca standardów odprowadzanych ścieków	
PUB1 - oczyszczalnia biologiczna z podwyższonym usuwaniem związków azotu (N), fosforu (P) spełniająca standardy odprowadzanych ścieków dla aglomeracji ≥ 100 000 RLM	
non PUB1 - oczyszczalnia jw. niespełniająca standardów odprowadzanych ścieków w zakresie usuwania N i/lub P	
PUB2 - oczyszczalnia biologiczna z podwyższonym usuwaniem związków azotu (N), fosforu (P) spełniająca standardy odprowadzanych ścieków dla aglomeracji < 100 000 RLM	X
non PUB2 - oczyszczalnia jw. niespełniająca standardów odprowadzanych ścieków w zakresie usuwania N i/lub P	

⁹ Należy zwrócić uwagę, że % redukcji zanieczyszczeń dotyczy ładunku wprowadzanego na oczyszczalnię i ładunku odprowadzanego z oczyszczalni, nie zaś zawartości % zanieczyszczeń w jednostce objętościowej ścieków

¹⁰ Znakiem „X” zaznaczyć właściwą odpowiedź

Podstawowe informacje na temat zamierzeń inwestycyjnych z zakresu budowy, rozbudowy lub modernizacji oczyszczalni:

Nie dotyczy

6.2. Informacje dotyczące indywidualnych pojedynczych systemów oczyszczania ścieków obsługujących mieszkańców aglomeracji

Podstawowe informacje na temat istniejących na terenie aglomeracji indywidualnych systemów oczyszczania ścieków, ich zgodności z art. 83 ust 4 ust.p.w., miejsce zrzutu osadów nadmiernych, oraz zamierzeń inwestycyjnych w tym zakresie:

Na terenie planowanej Aglomeracji Świerklaniec na dzień składania wniosku znajdują się 1095 zainstalowanych zbiorników bezodpływowych oraz 29 przydomowych biologicznych oczyszczalni ścieków. Na terenie istniejącej aglomeracji w chwili obecnej z indywidualnych systemów oczyszczania ścieków korzysta 5013 osób. Po zrealizowaniu inwestycji budowy kanalizacji sanitarnej w sołectwach Świerklaniec, Orzech, Nakło Śląskie i Nowe Chechło do nowo wybudowanej sieci planuje się podłączyć 4995 mieszkańców. Łącznie z indywidualnych systemów oczyszczania ścieków po zrealizowaniu przedmiotowej inwestycji na terenie Aglomeracji Świerklaniec powstawać będzie około 3,60 m³/d, które będą pochodzić z przydomowych oczyszczalni ścieków (18 osób). Poziom ochrony środowiska tj. redukcja BZT₅, ChZT_{Cr} oraz zawiesiny ogólnej spełnia wymogi i kryteria zawarte w informacji podanej w pkt. 6.1. – spełnia wymogi jak w przypadku systemu kanalizacji zbiorczej.

Miejsce gromadzenia wyników skuteczności oczyszczania, osoba odpowiedzialna za kontrolę eksploatacji PSOŚ:

Łukasz Nolewajka – Kierownik Referacie Inwestycji i Zamówień Publicznych, Urząd Gminy w Świerkłańcu, ul. Młyńska 3, 42-622 Świerklaniec

6.3. Informacje dotyczące końcowego punktu zrzutu (w przypadku braku oczyszczalni ścieków na terenie aglomeracji)

Końcowy punkt zrzutu: Nie dotyczy	
Nazwa aglomeracji, do której będą odprowadzane ścieki: Nie dotyczy	Współrzędne geograficzne końcowego punktu zrzutu: Nie dotyczy
Nazwa oraz typ oczyszczalni ścieków, do której będą odprowadzane ścieki komunalne: Nie dotyczy	

6.4. Informacje o średniej dobowej ilości i jakości ścieków komunalnych powstających na terenie aglomeracji oraz ich składzie jakościowym.

Ilość ścieków komunalnych powstających na terenie aglomeracji [m ³ /d]: 778,08 m³/d		
Wskaźnik	Wartość wskaźnika zanieczyszczeń	Uwagi
1	2	3
BZT ₅ [mgO ₂ /l]	396	X
ChZT _{Cr} [mgO ₂ /l]	987	X
Zawiesina ogólna [mg/l]	459	X
Fosfor ogólny [mgP/l]	10	X
Azot ogólny [mgN/l]	89	X

6.5. Informacje o ilości i składzie jakościowym ścieków przemysłowych odprowadzanych przez zakłady do systemu kanalizacji zbiorczej.

Wykaz zakładów przemysłowych oraz określenie charakteru zakładów usługowych podłączonych do systemu kanalizacji zbiorczej:
Do oczyszczalni ścieków w Świerklańcu nie są odprowadzane żadne ścieki przemysłowe,

Ilość ścieków przemysłowych (powstających w zakładach przemysłowych i usługowych), odprowadzanych do kanalizacji [m³/d]: **0,00 m³/d**

Wskaźnik	Wartość wskaźnika zanieczyszczeń	Ładunek zanieczyszczeń odprowadzany w ciągu doby [g/d]
1	2	3
BZT ₅ [mgO ₂ /l]	X	nie dotyczy
ChZT _{Cr} [mgO ₂ /l]	X	nie dotyczy
Zawiesina ogólna [mg/l]	X	nie dotyczy
Fosfor ogólny [mgP/l]	X	nie dotyczy
Azot ogólny [mgN/l]	X	nie dotyczy
.....	X	nie dotyczy

6.6. Informacje o zakładach, których podłączenie do systemu kanalizacji zbiorczej jest planowane.

Wykaz zakładów przemysłowych oraz określenie charakteru zakładów usługowych planowanych do podłączenia do systemu kanalizacji zbiorczej:
Nie dotyczy

Ilość ścieków przemysłowych odprowadzanych przez zakłady planowane do podłączenia do kanalizacji [m³/d]: **0,00 m³/d**

Wskaźnik	Wartość wskaźnika zanieczyszczeń	Ładunek zanieczyszczeń odprowadzany w ciągu doby przez zakłady planowane do podłączenia [g/d] ¹¹
1	2	3
BZT ₅ [mgO ₂ /l]	X	X
ChZT _{Cr} [mgO ₂ /l]	X	nie dotyczy
Zawiesina ogólna [mg/l]	X	nie dotyczy
Fosfor ogólny [mgP/l]	X	nie dotyczy
Azot ogólny [mgN/l]	X	nie dotyczy
.....	X	nie dotyczy

6.7. Uzasadnienie określonej dla aglomeracji równoważnej liczby mieszkańców.

Wyszczególnienie:	RLM
Liczba mieszkańców korzystających z istniejącej sieci kanalizacyjnej (pkt 5.1 Tab. 1 kol. 4)	6 502
Liczba mieszkańców, planowanych do przyłączenia do sieci kanalizacyjnej, na której wykonanie środki finansowe zostały pozyskane (pkt 5.1 Tab. 2 kol. 4)	4 995
Liczba mieszkańców planowanych do podłączenia do projektowanej sieci kanalizacyjnej (pkt 5.2.1 kol. 4 + pkt 5.2.2 kol. 4)	0

¹¹ Podać wyłącznie dla BZT₅.

Liczba osób czasowo przebywających korzystających z sieci kanalizacyjnej (pkt 5.1 Tab. 1 kol. 5)	0
Liczba osób czasowo przebywających, planowanych do przyłączenia do sieci kanalizacyjnej, na której wykonanie środki finansowe zostały pozyskane (pkt 5.1 Tab. 2 kol. 5)	0
Liczba osób czasowo przebywających planowanych do podłączenia do projektowanej sieci kanalizacyjnej (pkt 5.2.1 kol. 5 + pkt 5.2.2 kol. 5)	0
Równoważna Liczba Mieszkańców wynikająca z dobowego ładunku ścieków odprowadzanych przez zakłady przemysłowe i usługowe korzystające z istniejącej sieci kanalizacyjnej [kol. 3 pkt 6.5 / 60 g/d]	0
Równoważna Liczba Mieszkańców wynikająca z dobowego ładunku ścieków, który będzie odprowadzanych przez zakłady przemysłowe i usługowe planowane do podłączenia do sieci kanalizacyjnej [kol. 3 pkt 6.6 / 60 g/d]	0
Liczba mieszkańców oraz osób czasowo przebywających na terenie aglomeracji, korzystających z indywidualnych systemów oczyszczania ścieków komunalnych (przydomowe oczyszczalnie ścieków, zbiorniki bezodpływowe), nie planowanych do podłączenia do sieci, określona na podstawie rejestrów prowadzonych przez gminę	18
Równoważna Liczba Mieszkańców RLM (suma)	11 515

- 7. Informacje o strefach ochronnych ujęć wody, występujących na obszarze aglomeracji, obejmujących tereny ochrony bezpośredniej i tereny ochrony pośredniej zawierające oznaczenie aktu prawa miejscowego lub decyzje ustanawiające te strefy oraz zakazy, nakazy i ograniczenia obowiązujące na tych terenach.**

Nie dotyczy

- 8. Informacje o obszarach ochronnych zbiorników wód śródlądowych, występujących na obszarze aglomeracji, zawierające oznaczenie aktu prawa miejscowego ustanawiającego te obszary oraz zakazy, nakazy i ograniczenia obowiązujące na tych obszarach.**

Nie dotyczy

- 9. Informacje o formach ochrony przyrody, występujących na obszarze aglomeracji, zawierające nazwę formy ochrony przyrody oraz wskazanie aktu prawnego uznającego określony obszar za formę ochrony przyrody.**

Na terenie Aglomeracji Świerklaniec znajduje się pomnik przyrody:

- Aleja Lipowa w Nakle – 83 Lipy drobnolistne ul. Lipowa po obu stronach. Kod Inspire PL.ZIPOP.1393.PP.2413072.161760, Rozporządzenie nr 38/97 Wojewody Katowickiego z dnia 27 lutego 1997 r. Dziennik Urzędowy Województwa Katowickiego nr 6 z dnia 17 marca 1997 r. Aleja lipowa w Nakle stanowi szpaler drzew rosnących przy ulicy Lipowej w Nakle Śląskim, po obu stronach ulicy. Działka nr 338/1, obręb Nakło Śląskie, k.m. 2, obręb Nakło Śląskie.

10. Poprawność wykonania części graficznej.

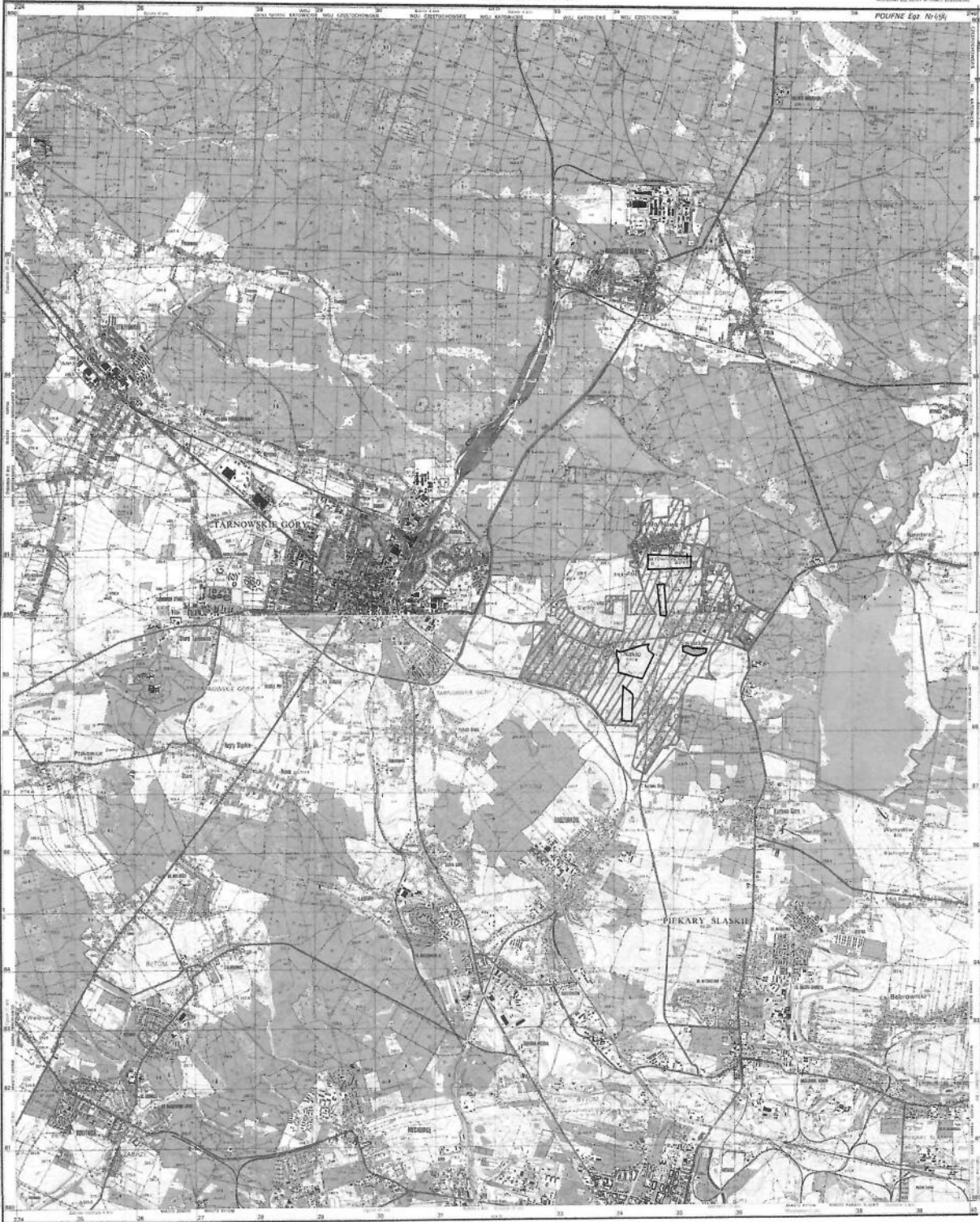
Lp.	Wyszczególnienie	Nie ¹²	Tak ¹²	Nie dotyczy ¹²
1	2	3	4	5
1	Część graficzna została wykonana na mapie topograficznej w skali 1: 10 000, a w przypadku jej braku - w skali 1:25 000.		X	
2	Oznaczono granice obszaru proponowanej aglomeracji (obszar objęty i przewidziany do objęcia zasięgiem systemu kanalizacji zbiorczej).		X	
3	Oznaczono znajdujące się na terenie aglomeracji oczyszczalnie ścieków komunalnych, do których odprowadzane są (bądź odprowadzane będą) ścieki komunalne.		X	
4	Oznaczono granice administracyjne gminy / gmin zgodne z danymi z państwowego rejestru granic.		X	
5	Oznaczenie granic obszarów o 1% spadku terenu w kierunku oczyszczalni			X
6	Oznaczono granice stref ochronnych ujęć wody obejmujących tereny ochrony bezpośredniej i tereny ochrony pośredniej.			X
7	Oznaczono granice obszarów ochronnych zbiorników wód śródlądowych.			X
8	Oznaczono granice terenów objętych formami ochrony przyrody w rozumieniu ustawy z dnia 16 kwietnia 2004 r. o ochronie przyrody lub obszarów mających znaczenie dla Wspólnoty, znajdującego się na liście, o której mowa w art. 27 ust. 1 tej ustawy.			X
9	Określono skalę planu w formie liczbowej i liniowej.		X	
10	Część graficzna została podpisana przez osobę upoważnioną do reprezentowania gminy (gminy wiodącej).		X	

Podpisy osoby upoważnionej do reprezentowania Wnioskodawcy

(data, imię i nazwisko /pieczęć imienna/ podpis)	(pieczęć Wnioskodawcy)
--	------------------------

¹² Znakiem „X” zaznaczyć właściwą odpowiedź.

Aglomeracja Świerklaniec



OBJAŚNIENIA ZNAKÓW

- Symboly i linie reprezentujące różne elementy mapy, takie jak linie graniczne, drogi, i tereny zabudowane.
- Legenda opisująca symbole i linie użyte na mapie, w tym granice gminy i aglomeracji, oraz tereny zabudowane i przyrodnicze.

Legenda:

- Granica Gminy Świerklaniec
- ▨ Obszar poza granicami Aglomeracji Świerklaniec
- ▭ Obszar i granice aglomeracji Świerklaniec

1:25000

● Oczyszczalnia ścieków Świerklaniec

● Pomnik przyrody - Aleja lipowa

Symboliczny klucz do legendy, zawierający małe ikony i linie odpowiadające opisom w legendzie.

© AN DAPP AGUSTA WIELKA
Pracownia Geodezji i Kartografii w Katowicach

WYKONANO W SKALACH 1:25000

Uzasadnienie

Aglomeracja Świerklaniec została przyjęta uchwałą nr XVII/149/19 Rady Gminy Świerklaniec z dnia 21 października 2019 r.

Zgodnie z art. 565 ust. 2 ustawy - Prawo wodne, dotychczasowe akty prawa miejscowego wydane na podstawie art. 43 ust. 2a ustawy uchylanej art. 573 **zachowują moc nie dłużej niż do 31 grudnia 2020 r.** i mogą być zmieniane. W związku z powyższym zachodzi konieczność podjęcia stosownej uchwały Rady Gminy Świerklaniec o wyznaczeniu Aglomeracji Świerklaniec. Zgodnie z art. 87 ust. 1 ustawy - Prawo wodne Wójt Gminy dokonał przeglądu obszaru i granic Aglomeracji Świerklaniec uwzględniając przy tym zmianę wielkości równoważnej liczby mieszkańców (RLM) Aglomeracji Świerklaniec z powodu zmniejszenia się ludności oraz obszaru zamieszkującego terenu omawianej aglomeracji. Granica Aglomeracji Świerklaniec przebiega wzdłuż zewnętrznych granic działek ewidencyjnych zabudowanych, przeznaczonych pod zabudowę oraz skanalizowanych. Sposób wyliczenia poziomu obsługi siecią kanalizacyjną w celu wskazania, iż system zbierania ścieków na terenie Aglomeracji Świerklaniec znajduje się na właściwym poziomie, wyliczono go z następującej proporcji:

11 515 – RLM ogółem w Aglomeracji Świerklaniec

18 - RLM w Aglomeracji Świerklaniec korzystających z indywidualnych systemów oczyszczania ścieków (szczelne szamba i przydomowe oczyszczalnie ścieków)

11 515 – 100 %

18 – x %

18 x 100 % = 1 800

1 800 / 11 515 = 0,16 %

100 % - 0,16 % = 99,84 % - stopień skanalizowania Aglomeracji Świerklaniec.

Dane zawarte w niniejszej propozycji są danymi aktualnymi i zgodnymi ze stanem istniejącym.

Aglomerację wyznacza się na potrzebę KPOŚK oraz wywiązania Polski z dyrektywy ściekowej. W związku z powyższym podczas procesu wyznaczania aglomeracji sprawdzono czy zostaną spełnione następujące warunki:

1)**Warunek I (wydajność oczyszczalni)** – wydajność oczyszczalni ścieków musi zapewnić możliwość przyjęcia wszystkich ścieków z terenu aglomeracji, a w przypadku przyjmowania ścieków z innych aglomeracji lub terenów poza aglomeracją – również z tych terenów. Jeżeli aglomeracja jest obsługiwana przez więcej niż jedną oczyszczalnię, ich sumaryczna wydajność musi umożliwić przyjęcie ścieków jak wyżej. Warunek wynika z art. 10 dyrektywy ściekowej.

2)**Warunek II (standardy oczyszczania)** – każda oczyszczalnia w aglomeracji musi być zdolna do oczyszczenia ścieków do poziomu określonego jak dla RLM aglomeracji – zapewnienie jakości ścieków oczyszczonych zgodnie z załącznikami rozporządzenia ściekowego. W każdej aglomeracji powyżej 10 000 RLM wymagane jest podwyższone oczyszczanie biogenów, co dotyczy również przydomowych oczyszczalni ścieków. Warunki te muszą zostać spełnione w przypadku gdy oczyszczanie ścieków komunalnych z aglomeracji odbywa się w oczyszczalni ścieków przemysłowych (art. 86 ust. 2 ustawy Prawo wodne). Warunek wynika z art. 4 i/lub 5 dyrektywy ściekowej.

3)**Warunek III (wyposażenie aglomeracji)** – wyposażenie aglomeracji w systemy zbierania ścieków komunalnych gwarantujące przynajmniej 98% poziom obsługi, przy czym pozostałe 2% niezbranego siecią kanalizacyjną ładunku nie może być większe niż 2 000 RLM. Ładunek niezbrany siecią musi być oczyszczany w innych systemach oczyszczania ścieków (pojedyncze systemy lub inne właściwe systemy), zapewniających ten sam poziom ochrony środowiska jak dla całej aglomeracji.

Zgodnie z wymogami prawa oraz interpretacją Komisji Europejskiej należy tak planować granice aglomeracji, aby w jak największym stopniu cały produkowany przez aglomerację ładunek ścieków był zbierany siecią kanalizacyjną i odprowadzany na oczyszczalnię ścieków albo do końcowego punktu zrzutu ścieków komunalnych. Dlatego w aglomeracjach ujętych w KPOŚK powinien zostać osiągnięty blisko 100% poziom obsługi zbiorczymi systemami kanalizacyjnymi (% RLM korzystających z systemu kanalizacyjnego). Pozostali mieszkańcy aglomeracji, nieobsługiwani przez zbiorcze systemy kanalizacyjne, powinni korzystać z innych systemów oczyszczania ścieków.

Projekt uchwały wraz z załącznikami – częścią opisową oraz graficzną został uzgodniony przez Państwowe Gospodarstwo Wodne Wody Polskie oraz Regionalnego Dyrektora Ochrony Środowiska.

Mając powyższe na uwadze, podjęcie niniejszej uchwały jest zasadne.

ZASTĘPCA WÓJTA

WÓJTA

Anna Kubiś