

KG  
Wacny

Projekt 417

z dnia 21 grudnia 2021 r.  
Zatwierdzony przez .....



**UCHWAŁA NR .....  
RADY GMINY ŚWIERKLANIEC**

z dnia ..... 2021 r.

**w sprawie miejscowego planu zagospodarowania przestrzennego dla obszaru położonego przy północno-wschodniej granicy gminy w sołectwie Świerklaniec**

Na podstawie art. 18 ust. 2 pkt 5, art. 40 ust. 1 i art. 42 ustawy z dnia 8 marca 1990 r. o samorządzie gminnym (tekst jednolity Dz. U. z 2021 r. poz. 1372 późn. zm.) oraz art. 3 ust. 1, art. 20 ust. 1 ustawy z dnia 27 marca 2003 r. o planowaniu i zagospodarowaniu przestrzennym (tekst jednolity Dz. U. z 2021 r. poz. 741 z późn. zm.), w związku z uchwałą Nr II/16/18 Rady Gminy Świerklaniec z dnia 17 grudnia 2018 r. w sprawie przystąpienia do sporządzenia miejscowego planu zagospodarowania przestrzennego dla obszaru położonego przy północno-wschodniej granicy gminy w sołectwie Świerklaniec oraz uchwały nr XIV/114/19 Rady Gminy Świerklaniec z dnia 26 sierpnia 2019 w sprawie zmiany uchwały Nr II/16/18 Rady Gminy Świerklaniec z dnia 17 grudnia 2018 r.

**Rada Gminy Świerklaniec**

**stwierdza, że projekt miejscowego planu zagospodarowania przestrzennego dla obszaru położonego przy północno-wschodniej granicy gminy w sołectwie Świerklaniec nie narusza ustaleń „Studium uwarunkowań i kierunków zagospodarowania przestrzennego gminy Świerklaniec” przyjętej uchwałą Nr III/27/19 Rady Gminy Świerklaniec z dnia 28 stycznia 2019 r.  
i uchwała  
miejscowy plan zagospodarowania przestrzennego dla obszaru położonego przy północno-wschodniej granicy gminy w sołectwie Świerklaniec**

**Rozdział 1.  
Przepisy ogólne**

§ 1. 1. Miejscowy plan zagospodarowania przestrzennego dla obszaru położonego przy północno-wschodniej granicy gminy w sołectwie Świerklaniec, zwany dalej „planem”, składa się z części tekstowej stanowiącej treść uchwały wraz z następującymi załącznikami:

- 1) załącznik nr 1 – Rysunek planu, stanowiący część graficzną ustaleń planu wykonany na mapie zasadniczej w skali 1:1000;
- 2) załącznik nr 2 – Rozstrzygnięcie Rady Gminy Świerklaniec o sposobie rozpatrzenia nieuwzględnionych uwag do projektu planu;
- 3) załącznik nr 3 – Rozstrzygnięcie Rady Gminy Świerklaniec o sposobie realizacji zapisanych w planie inwestycji z zakresu infrastruktury technicznej, które należą do zadań własnych gminy oraz zasadach ich finansowania, zgodnie z przepisami o finansach publicznych;
- 4) załącznik nr 4 – zbiór danych przestrzennych GML.
  2. Plan obejmuje obszar, o powierzchni ok. 73 ha, w granicach określonych na rysunku planu.
  3. Treść uchwały zawarta jest w następujących rozdziałach:
    - 1) Rozdział 1 – Przepisy ogólne;
    - 2) Rozdział 2 – Ustalenia obowiązujące dla całego obszaru objętego planem;
    - 3) Rozdział 3 – Ustalenia szczegółowe dla terenów o różnym przeznaczeniu lub różnych zasadach zagospodarowania – w zakresie przeznaczenia terenu, parametrów i wskaźników kształtowania zabudowy i zagospodarowania terenu;

4) Rozdział 4 – Przepisy końcowe.

§ 2. 1. Na rysunku planu obowiązują następujące oznaczenia graficzne:

- 1) granica obszaru objętego miejscowym planem zagospodarowania przestrzennego;
- 2) linie rozgraniczające tereny o różnym przeznaczeniu lub różnych zasadach zagospodarowania terenu;
- 3) symbole cyfrowo-literowe określające tereny o ustalonym przeznaczeniu;
- 4) oznaczenia obiektów i obszarów objętych ochroną prawną na mocy przepisów odrębnych:
  - a) granica administracyjna gminy Świerklaniec,
  - b) granica wraz z obszarem złoża kruszyw naturalnych Żyglin VI, ID 17508,
  - c) granica wraz z obszarem złoża piasków podsadzkowych Pole Brynica, ID 228,
  - d) granica GZWP nr 327 Lubliniec-Myszków,
  - e) strefa kontrolowana od sieci gazowej wysokiego ciśnienia **DN150 CN 6,3 MPa**,
  - f) granica obszaru znajdująca się w odległości do 7 km od punktu odniesienia lotniska Katowice-Pyrzowice;
- 6) tereny o określonym przeznaczeniu:
  - a) **ZL** – tereny lasów,
  - b) tereny komunikacji: **KDZ** – teren drogi zbiorczej.

2. Rysunek planu zawiera następujące oznaczenia informacyjne, nie stanowiące ustaleń planu:

- 1) przebieg sieci gazowej wysokiego ciśnienia **DN150 CN 6,3 MPa**;
- 2) granica korytarza ekologicznego dla ssaków drapieżnych i kopytnych;
- 3) miejsca włączeń komunikacyjnych;
- 4) oznaczenia literowe włączeń komunikacyjnych;
- 5) izolinie powierzchni ograniczających przeszkody dla lotniska Katowice-Pyrzowice.

3. Obszar planu znajduje się w zasięgu powierzchni ograniczających przeszkody dla lotniska Katowice-Pyrzowice.

§ 3. 1. Ilekroć w uchwale jest mowa o:

- 1) **obszarze planu** – należy przez to rozumieć obszar objęty granicami planu;
- 2) **terenie** – należy przez to rozumieć część obszaru planu wyznaczoną liniami rozgraniczającymi i oznaczoną symbolem literowym i numerem służącym identyfikacji ustaleń w tekście planu o ustalonym przeznaczeniu i zasadach zagospodarowania;
- 3) **działce budowlanej** – należy przez to rozumieć działkę budowlaną, o której mowa w ustawie z dnia 27 marca 2003 r. o planowaniu i zagospodarowaniu przestrzennym;
- 4) **przeznaczeniu terenu** – należy przez to rozumieć jedno przeznaczenie lub zbiór przeznaczeń, określonych dla danego terenu w ustaleniach szczegółowych;
- 5) **przeznaczeniu podstawowym** – należy przez to rozumieć ustalony w planie przeważający sposób zagospodarowania terenów w obrębie obszaru wyznaczonego liniami rozgraniczającymi;
- 6) **zagospodarowaniu towarzyszącym** – należy przez to rozumieć, iż w granicach danego terenu dopuszcza się odpowiednio do przeznaczenia podstawowego elementy zagospodarowania terenu wymienione w ustaleniach szczegółowych;
- 7) **terenach eksploatacji powierzchniowej** – należy przez to rozumieć tereny, na których możliwa jest eksploatacja kopalni w rozumieniu ustawy z dnia 9 czerwca 2011 r. prawo geologiczne i górnicze, a wszelkie prace wydobywcze odbywają się na powierzchni terenu – proces wydobywczy odbywa się poprzez odkrywanie kolejnych warstw surowców;

- 8) **socjalne obiekty** – należy przez to rozumieć obiekty **nie związane trwale z gruntem** i urządzenia służące wyłącznie prowadzeniu eksploatacji powierzchniowej takie jak: obiekty kontenerowe dla pracowników pracujących przy eksploatacji powierzchniowej;
- 9) **wysokość obiektów budowlanych** – wysokość obiektów, o których mowa w art. 3 pkt 1 ustawy z dnia 7 lipca 1994 r. Prawo Budowlane, z wyjątkiem budynków, mierzoną od średniego poziomu terenu na styku z obiektem budowlanym do najwyższej położonej części stanowiącej element tego obiektu;
- 10) **drogi technologiczne** – drogi niezbędne do realizacji inwestycji;
- 11) **nakazie, zakazie** – należy przez to rozumieć ustalenia o charakterze obligatoryjnym, bez możliwości zastosowania innego rozwiązania.
- 12) **infrastrukturze technicznej** – należy przez to rozumieć sieci (podziemne, naziemne lub nadziemne), urządzenia i związane z nimi obiekty służące w szczególności do obsługi obszaru objętego planem w zakresie zaopatrzenia w wodę, ciepło, energię elektryczną i paliwa gazowe, odprowadzania ścieków, usuwania odpadów, telekomunikacji, radiokomunikacji i radiolokacji, a także inne przewody i urządzenia służące zaspokajaniu potrzeb bytowych użytkowników nieruchomości;
- 13) **zieleni urządzonej** – należy przez to rozumieć urządzone i utrzymywane zespoły drzew, krzewów, rabat, trawników, kwietników o funkcji izolacyjnej lub rekreacyjno-wypoczynkowej, dekoracyjnej.

2. Pozostałe określenia użyte w ustaleniach planu należy rozumieć zgodnie z definicjami zawartymi w przepisach odrębnych.

3. Jeżeli w ustaleniach przywołano aktualnie obowiązujące akty prawne – w przypadku nowelizacji tych aktów bądź wprowadzenia aktów zamiennych, należy stosować przepisy zgodne z obowiązującym stanem prawnym w chwili wydawania decyzji oraz rozstrzygnięć.

## **Rozdział 2.**

### **Ustalenia obowiązujące dla całego obszaru objętego planem**

#### **§ 4. Ustala się następujące zasady ochrony i kształtowania ładu przestrzennego:**

- 1) zakaz lokalizacji obiektów budowlanych stale związanych z gruntem w granicach obszaru oznaczonego symbolem **2-4ZL** w zakresie terenów eksploatacji powierzchniowej;
- 2) stosowania kolorystyki obiektów budowlanych w stonowanych, naturalnych kolorach: beże, brązy, czernie, szarości, zielenie.

#### **§ 5. 1. Ustala się następujące zasady ochrony środowiska, przyrody i krajobrazu:**

- 1) obowiązuje nakaz:
  - a) stosowania zabezpieczeń przed zanieczyszczeniem środowiska gruntowo-wodnego,
  - b) stosowania ochrony przed promieniowaniem elektromagnetycznym poprzez zachowanie poziomów pól elektromagnetycznych poniżej dopuszczalnych lub na tych poziomach zgodnie z przepisami ustawy z dnia 27 kwietnia 2001 r. Prawo ochrony środowiska,
  - c) magazynowania odpadów w urządzonych miejscach, z zabezpieczeniem ich przed infiltracją do wód opadowych na terenach oznaczonych na rysunku planu symbolami **2-4ZL**;
- 2) obowiązuje zakaz:
  - a) realizacji przedsięwzięć mogących znacząco oddziaływać na środowisko w rozumieniu ustawy z dnia 3 października 2008 r. o udostępnianiu informacji o środowisku i jego ochronie, udziale społeczeństwa w ochronie środowiska oraz o ocenach oddziaływania na środowisko, za wyjątkiem:
    - przedsięwzięć, na terenach oznaczonych na rysunku planu symbolem **2-4ZL** w zakresie eksploatacji powierzchniowej,
    - inwestycji celu publicznego z zakresu infrastruktury technicznej, łączności publicznej,
  - b) zanieczyszczania wód podziemnych i powierzchniowych,
  - c) wprowadzania nieoczyszczonych ścieków do wód powierzchniowych oraz gruntu,
  - d) odprowadzania ścieków bytowych oraz wód opadowych i roztopowych, które nie spełniają obowiązujących norm czystości, do systemów kanalizacji,

e) lokalizacji i eksploatacji instalacji i urządzeń powodujących ponadnormatywną emisję substancji i energii,

f) przetwarzania i zbierania odpadów;

3) dopuszcza się:

a) magazynowanie odpadów, rozumiane jako czasowe przechowywanie odpadów obejmujące: wstępne magazynowanie odpadów przez ich wytwórcę,

b) stosowanie indywidualnych rozwiązań pozyskiwania energii w oparciu o systemy wykorzystujące odnawialne źródła energii, z zastrzeżeniem §11 ust. 1 pkt 2,

c) lokalizację urządzeń odwadniających wraz z systemem zabezpieczeń.

2. W zakresie **ochrony przed hałasem** ustala się, iż poziom hałasu przenikającego do środowiska nie może przekraczać dopuszczalnych wartości określonych na podstawie przepisów ustawy Prawo ochrony środowiska.

3. Postępowanie z odpadami zgodnie z przepisami ustawy o odpadach, ustawy z dnia 27 kwietnia 2001 r. Prawo ochrony środowiska oraz ustawy z dnia 13 września 1996 r. o utrzymaniu czystości i porządku w gminach.

**§ 6. 1. W zakresie granic i sposobu zagospodarowania terenów lub obiektów podlegających ochronie, ustalonych na podstawie odrębnych przepisów, wskazuje się na:**

1) występowanie złoża kruszyw naturalnych Żyglin VI, gdzie działania inwestycyjne należy wykonywać zgodnie z przepisami ustawy Prawo geologiczne i górnicze;

2) występowanie złoża piasków podsadzkowych Pole Brynica, gdzie działania inwestycyjne należy wykonywać zgodnie z przepisami ustawy Prawo geologiczne i górnicze;

3) występowanie granic głównego zbiornika wód podziemnych nr 327 Lubliniec-Myszków, gdzie działania inwestycyjne należy wykonywać zgodnie z przepisami ustawy Prawo geologiczne i górnicze;

4) obowiązywanie „Programu ochrony powietrza dla terenu województwa śląskiego”, zgodnie z uchwałą Nr VI/21/12/2020 Sejmiku Województwa Śląskiego z dnia 22 czerwca 2020 r.;

5) występowanie granicy obszaru znajdującej się w odległości do 7 km od punktu odniesienia lotniska Katowice-Pyrzowice, gdzie działania inwestycyjne należy wykonywać zgodnie z przepisami ustawy Prawo lotnicze;

2. W obszarze objętym planem ustala się **sposób i termin tymczasowego zagospodarowania**, urządzania i użytkowania terenów dla wyznaczonych **obszarów eksploatacji powierzchniowej obejmujących** złoża kruszyw naturalnych Żyglin VI - ID 17508 lub złoża piasków podsadzkowych Pole Brynica - ID 228, występujące na rysunku planu na terenach oznaczonych symbolami **2ZL – 4ZL**:

1) sposób tymczasowego zagospodarowania poprzez etapowe wylesianie części złoża oraz po eksploatacji przywrócenie terenu do przeznaczenia – tereny lasów;

2) termin tymczasowego zagospodarowania określono do wyczerpania złoża.

**§ 7. Obszar planu znajduje się w zasięgu powierzchni ograniczających przeszkody dla lotniska Katowice-Pyrzowice**, gdzie obowiązują ograniczenia wysokości obiektów budowlanych zgodnie z ustaleniami planu.

**§ 8. Dla terenów oznaczonych symbolem na rysunku planu symbolem 1-4ZL nie ustala się szczegółowych zasad i warunków scalania i podziału nieruchomości objętych planem miejscowym**, w tym minimalnej wielkości działki oraz minimalnej szerokości frontu działek oraz kąta położenia granic działek.

**§ 9. Ustala się szczególne warunki zagospodarowania terenów oraz ograniczeń w ich użytkowaniu, w tym zakaz zabudowy:**

1) w zakresie wyznaczonej na rysunku planu **strefy kontrolowanej od gazociągu wysokiego ciśnienia DN150 CN 6,3 MPa** obowiązują zasady zagospodarowania zgodnie z przepisami rozporządzenia Ministra Gospodarki z dnia 26 kwietnia 2013 r. w sprawie warunków technicznych, jakim powinny odpowiadać sieci gazowe i ich usytuowanie;

2) przy **sieciach i urządzeniach infrastruktury technicznej** obowiązuje nakaz przestrzegania ograniczeń w zagospodarowaniu terenów i kształtowaniu zabudowy z zachowaniem bezpieczeństwa i dostępu do sieci,



zgodnie z obowiązującymi wymaganiami przepisów prawa budowlanego i warunkami technicznymi usytuowania danej sieci;

- 3) obowiązuje zakaz budowy lub rozbudowy obiektów budowlanych sprzyjających występowaniu zwierząt stwarzających zagrożenie dla ruchu statków powietrznych w odległości do 7km od punktu odniesienia (ARP) lotniska ujawnionego w rejestrze lotnisk.

§ 10. Ustala się **zasady rozbudowy i budowy systemów komunikacji** poprzez powiązanie obszaru planu z układem komunikacyjnym zewnętrznym drogą publiczną klasy zbiorczej oznaczonej symbolem **KDZ** oraz możliwość obsługi obszaru oznaczonego symbolem planu **2-4ZL** (w zakresie terenów eksploatacji powierzchniowej):

- 1) poprzez wyznaczone na rysunku planu miejsca włączeń komunikacyjnych:
  - a) teren oznaczony symbolem **2ZL** poprzez włączenie komunikacyjne do drogi, poza obszarem planu, oznaczone literowo, jako A,
  - b) teren oznaczony symbolem **3ZL** poprzez włączenie komunikacyjne do drogi, poza obszarem planu, oznaczone literowo, jako B,
  - c) teren oznaczony symbolem **3ZL** poprzez włączenie komunikacyjne do drogi **KDZ**, oznaczone literowo, jako C,
  - d) teren oznaczony symbolem **4ZL** poprzez włączenie komunikacyjne do drogi **KDZ**, oznaczone literowo, jako D;
- 2) przez dopuszczone ustaleniami planu drogi technologiczne.

§ 11. 1. Ustala się następujące ogólne **zasady modernizacji, rozbudowy i budowy systemów infrastruktury technicznej**:

- 1) dopuszcza się budowę, przebudowę oraz rozbudowę infrastruktury technicznej;
- 2) dopuszcza się lokalizację urządzeń pozyskiwania energii w oparciu o systemy wykorzystujące odnawialne źródła energii o wartości nie przekraczającej 100kW, z zastrzeżeniem pkt 3;
- 3) zakazuje się lokalizacji urządzeń wytwarzających energię z odnawialnych źródeł energii wykorzystujących energię wiatru i biogazu.

#### 2. **Zaopatrzenie w wodę:**

- 1) z sieci wodociągowej;
- 2) dopuszcza się zaopatrzenia w wodę z indywidualnych ujęć wody.

#### 3. **Odprowadzanie ścieków:**

- 1) do sieci kanalizacyjnej;
- 2) dopuszcza się odprowadzanie ścieków bytowych do bezodpływowego zbiornika do gromadzenia nieczystości.

#### 4. **Zagospodarowanie wód opadowych i roztopowych:**

- 1) odprowadzanie wód opadowych i roztopowych do sieci kanalizacji deszczowej lub ogólnospławnej;
- 2) dopuszcza się zagospodarowanie wód opadowych i roztopowych w miejscu ich powstania przez odprowadzenie do ziemi na nieutwardzony teren działki do zbiorników infiltracyjnych lub infiltracyjno-odprowadzających, z zachowaniem przepisów ustawy Prawo wodne.

#### 5. **Zaopatrzenie w energię elektryczną:**

- 1) poprzez obsługę z systemu sieci i urządzeń średnich i niskich napięć, stacji transformatorowych SN/nN oraz linii kablowych średniego napięcia;
- 2) dopuszcza się lokalizację stacji transformatorowych SN/nN lub rozdzielni SN, realizowanych jako obiekty naziemne, wolnostojące o wysokości do 3 m.

#### 6. **Zasady łączności telekomunikacyjnej z sieci teletechnicznej.**

7. W zakresie **zaopatrzenia w energię cieplną** dopuszcza się stosowanie indywidualnych systemów grzewczych zasilanych energią elektryczną lub gazem.

8. W zakresie **zaopatrzenia w gaz** ustala się

- 1) dostawy gazu w oparciu o sieć gazowniczą;
- 2) w strefie kontrolowanej od **gazociągu wysokiego ciśnienia DN150 CN 6,3 MPa** dopuszcza się budowę nowych sieci gazowych.

9. Ustala się dla obszaru objętego planem:

- 1) **minimalne wskaźniki miejsc postojowych**, gdzie użytkownik obiektu powinien zapewnić odpowiednią ilość miejsc postojowych zlokalizowanych w obrębie działki budowlanej stosownie do poniższych wymogów - dla obszaru oznaczonego symbolem planu **2-4ZL** w zakresie terenów eksploatacji powierzchniowej min. 1 miejsce postojowe;
- 2) miejsca postojowe mogą być realizowane w formie terenowych miejsc postojowych, jako naziemne.

§ 12. W granicach terenu objętego planem ustala się następujące stawki procentowe, na podstawie których ustala się opłatę, o której mowa w art. 36 ust. 4 ustawy z dnia 27 marca 2003 r. o planowaniu i zagospodarowaniu przestrzennym:

1. 30%, dla nieruchomości położonych w granicach terenów, oznaczonych na rysunku planu symbolami **2-4ZL**;
2. 5%, dla pozostałych.

### **Rozdział 3.**

#### **Ustalania szczegółowe dla terenów o różnym przeznaczeniu lub różnych zasadach zagospodarowania**

§ 13. 1. Wyznacza się **tereny lasów** oznaczone na rysunku planu symbolem **2-4ZL**, dla których ustala się:

- 1) przeznaczenie podstawowe: tereny lasów, z zastrzeżeniem § 6. 2.;
- 2) zagospodarowanie towarzyszące terenom eksploatacji powierzchniowej:
  - a) socjalne obiekty,
  - b) infrastruktura techniczna,
  - c) drogi technologiczne;
- 3) zagospodarowanie towarzyszące terenom lasów - obiekty i urządzenia związane z gospodarką leśną zgodnie z ustawą z dnia 28 września 1991 r. o lasach;
- 4) w zakresie eksploatacji powierzchniowej ustala się:
  - a) kształtowanie wyrobisk i zwałowisk w sposób umożliwiający ich zagospodarowanie i rekultywację na tereny lasów,
  - b) nadkład i nieużyteczne masy ziemne należy zagospodarować na tereny lasów;
- 5) wskaźnik powierzchni zabudowy do **2%**;
- 6) intensywność zabudowy - **0,001 do 0,1**;
- 7) wysokość do **9m**;
- 8) minimalny udział procentowy powierzchni biologicznie czynnej w odniesieniu do powierzchni terenu: **95%**, z zastrzeżeniem, iż wskaźnik nie dotyczy terenów eksploatacji powierzchniowej.

§ 14. 1. Wyznacza się **teren lasów** oznaczony na rysunku planu symbolem **1ZL**, dla którego ustala się:

- 1) przeznaczenie podstawowe: lasy;
- 2) zagospodarowanie towarzyszące: obiekty i urządzenia związane z gospodarką leśną zgodnie z ustawą z dnia 28 września 1991 r. o lasach.

2. Sposób zagospodarowania terenów lasów zgodnie z przepisami ustawy z dnia 28 września 1991 r. o lasach, gdzie niniejszym planem ustala się dla dopuszczalnej ustawą o lasach zabudowę (obiekty i urządzenia związane z gospodarką leśną):

- 1) wskaźnik powierzchni zabudowy do **2%**;

- 2) intensywność zabudowy - **0,001 do 0,1**;
- 3) wysokość do **9m**;
- 4) minimalny udział procentowy powierzchni biologicznie czynnej w odniesieniu do powierzchni terenu: **95%**.

§ 15. 1. Wyznacza się **teren drogi zbiorczej** oznaczony na rysunku planu symbolem **1KDZ**, dla którego ustala się:

- 1) przeznaczenie podstawowe: droga publiczna klasy „zbiorczej”;
- 2) przeznaczenie dopuszczalne:
  - a) infrastruktura techniczna,
  - b) zieleń urządzona,
  - c) stanowiska postojowe,
  - d) ciągi piesze i rowerowe.
2. Ustala się szerokość drogi w liniach rozgraniczających **1KDZ** – 20 m, zgodnie z rysunkiem planu.
3. Ustala się wysokość obiektów budowlanych – do 9 m.

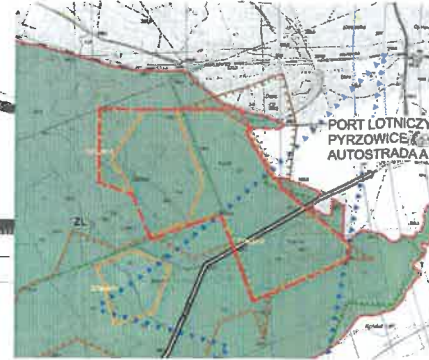
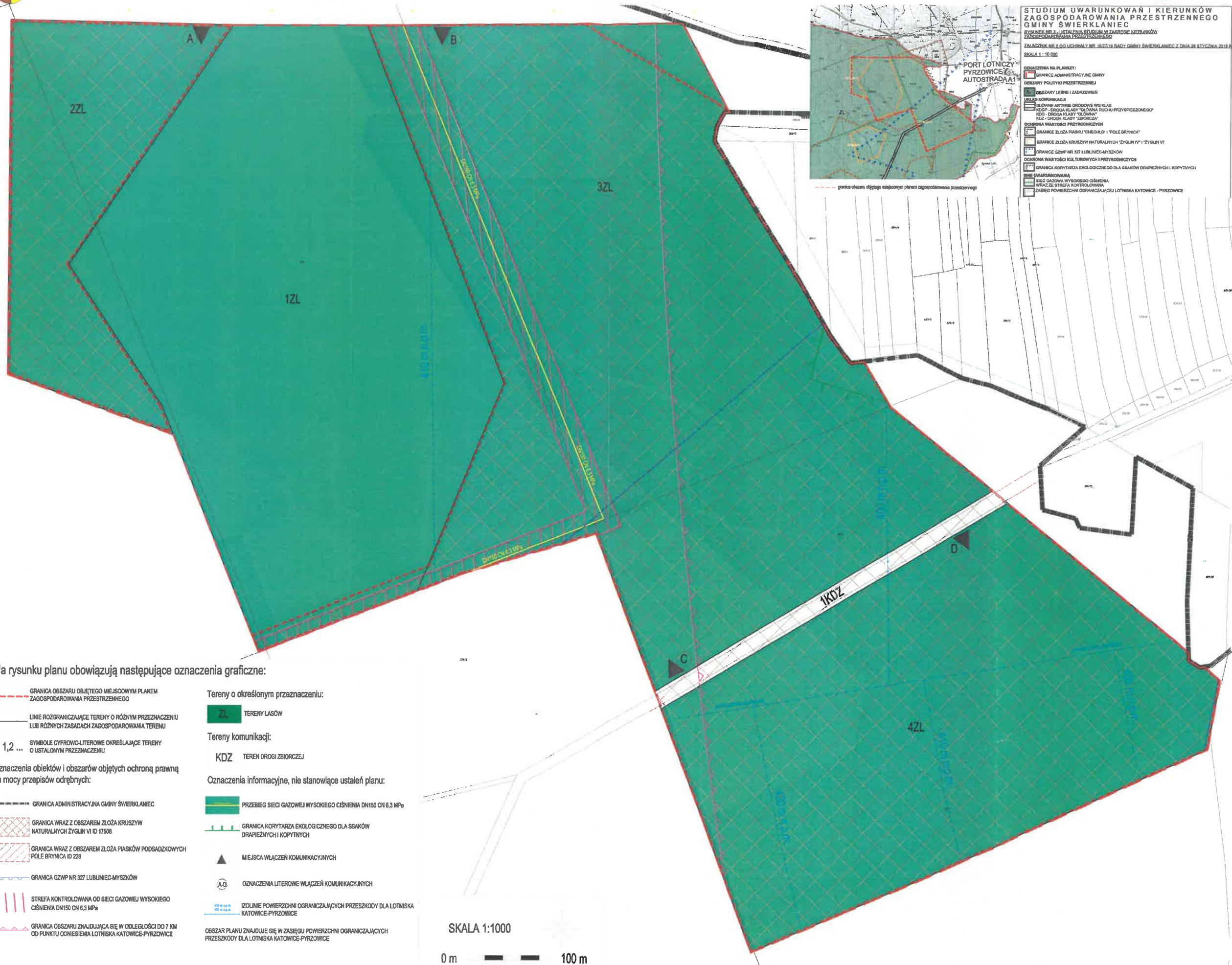
**Rozdział 4.**  
**Przepisy końcowe**

§ 16. Wykonanie uchwały powierza się Wójtowi Gminy Świerklaniec.

§ 17. Uchwała wchodzi w życie po upływie 30 dni od dnia ogłoszenia w Dzienniku Urzędowym Województwa Śląskiego.







- STUDIUM UWARUNKOWAŃ I KIERUNKÓW ZAGOSPODAROWANIA PRZESTRZENNEGO GMINY ŚWIERKLANIEC**  
ROZPISKA NR 3 - JUSTYCEJA STUDIUM W ZAKRESIE KIERUNKÓW ZAGOSPODAROWANIA PRZESTRZENNEGO  
ZAŁĄCZNIK NR 2 DO UCHWAŁY NR 182/2013 RADY GMINY ŚWIERKLANIEC Z DNIA 28 STYCZNIA 2013 R.  
SKALA 1 : 10 000
- ODNACZENIA NA PLANIE:**
- GRANICE ADMINISTRACYJNE GMINY
  - OBZARZ POLITYKI PRZESTRZENNEJ
  - OBZARZ LEŚNY I ZADKREWIEŃ
  - WZROD KOMUNIKACJI
    - SIŁOWNIE ARTERYJE DROGOWE WY KLAS
    - KDZP - DROGA KLASY "GŁÓWNA RUCHU PRZYSPIESZONEGO"
    - KDZ - DROGA KLASY "SZYBKA"
    - KDZ - DROGA KLASY "ZBIORCZA"
- OCHRONA WARTOŚCI PRZYRODNICZYCH**
- GRANICE ZŁOŻA PIASKU "CIECHŁO" I "POLE BRYNICA"
  - GRANICE ZŁOŻA KRUSZYWY NATURALNYCH "ŻYGLIN IV" I "ŻYGLIN V"
  - GRANICE GZMP NR 327 LUBLINIEC-MYSZKÓW
  - OCHRONA WARTOŚCI KULTUROWYCH I PRZYRODNICZYCH
  - GRANICA KORYTARZA EKOLOGICZNEGO DLA SIAKÓW DRAPIEŻNYCH I KOPYTNYCH
- INNE UWARUNKOWANIA**
- STREFA KONTROLOWANA
  - WZRAZ ZE STREFĄ KONTROLOWANĄ
  - ZABIEG POWIERZCHNI OGRANICZAJĄCEJ LOTNISKA KATOWICE - PYRZOWICE

Na rysunku planu obowiązują następujące oznaczenia graficzne:

- GRANICA OBSZARU OBJĘTEGO MIEJSCOWYM PLANEM ZAGOSPODAROWANIA PRZESTRZENNEGO
- LINIE ROZGRANICZAJĄCE TERENY O RÓŻNYM PRZEZNACZENIU LUB RÓŻNYCH ZASADACH ZAGOSPODAROWANIA TERENU
- 1,2... SYMBOLE CYFROWO-LITEROWE OKREŚLAJĄCE TERENY O USTALONYM PRZEZNACZENIU
- Oznaczenia obiektów i obszarów objętych ochroną prawną na mocy przepisów odrębnych:
  - GRANICA ADMINISTRACYJNA GMINY ŚWIERKLANIEC
  - GRANICA WRAZ Z OBSZAREM ZŁOŻA KRUSZYWY NATURALNYCH ŻYGLIN VI ID 17508
  - GRANICA WRAZ Z OBSZAREM ZŁOŻA PIASKÓW PODSADKOWYCH POLE BRYNICA ID 228
  - GRANICA GZMP NR 327 LUBLINIEC-MYSZKÓW
  - STREFA KONTROLOWANA OD SIECI GAZOWEJ WYSOKIEGO CIŚNIENIA DN150 CN 6,3 MPa
  - GRANICA OBSZARU ZNAJDUJĄCA SIĘ W ODLEGŁOŚCI DO 7 KM OD PUNKTU OCHMIESIENIA LOTNISKA KATOWICE-PYRZOWICE

- Tereny o określonym przeznaczeniu:**
- ZL TERENY LASÓW
- Tereny komunikacji:**
- KDZ TEREN DROGI ZBIORCZEJ
- Oznaczenia informacyjne, nie stanowiące ustaleń planu:**
- PRZEBIEG SIECI GAZOWEJ WYSOKIEGO CIŚNIENIA DN150 CN 6,3 MPa
  - GRANICA KORYTARZA EKOLOGICZNEGO DLA SIAKÓW DRAPIEŻNYCH I KOPYTNYCH
  - MIEJSCA WŁĄCZEŃ KOMUNIKACYJNYCH
  - OZNACZENIA LITEROWE WŁĄCZEŃ KOMUNIKACYJNYCH
  - IZOLINE POWIERZCHNI OGRANICZAJĄCYCH PRZESZKODY DLA LOTNISKA KATOWICE-PYRZOWICE
  - OBZARZ PLANU ZNAJDUJE SIĘ W ZASIĘGU POWIERZCHNI OGRANICZAJĄCYCH PRZESZKODY DLA LOTNISKA KATOWICE-PYRZOWICE

SKALA 1:1000  
0 m 100 m



Załącznik Nr 2 do uchwały Nr .....

Rady Gminy Świerklaniec

z dnia.....2021 r.

**Rozstrzygnięcie Rady Gminy Świerklaniec  
o sposobie rozpatrzenia uwag złożonych do wyłożonego do publicznego wglądu projektu miejscowego  
planu zagospodarowania przestrzennego  
dla obszaru położonego  
przy północno-wschodniej granicy gminy w sołectwie Świerklaniec.  
Rada Gminy Świerklaniec**

**nie dokonuje rozstrzygnięcia wynikającego z art. 20 ust. 1 ustawy z dnia 27 marca 2003 r.  
o planowaniu i zagospodarowaniu przestrzennym (t.j. Dz.U. z 2021 r. poz. 741 z późn. zm.), ze  
względu na brak uwag.**





Załącznik Nr 3 do uchwały Nr .....

Rady Gminy Świerklaniec

z dnia.....2021 r.

### **Rozstrzygnięcie Rady Gminy Świerklaniec**

o sposobie realizacji zapisanych w **miejscowym planie zagospodarowania przestrzennego dla obszaru położonego przy północno-wschodniej granicy gminy w sołectwie Świerklaniec.**

inwestycji z zakresu infrastruktury technicznej, które należą do zadań własnych gminy oraz zasadach ich finansowania, zgodnie z przepisami o finansach publicznych.

#### **Rada Gminy Świerklaniec**

działając na podstawie art. 20 ust. 1 ustawy z dnia 27 marca 2003 r. o planowaniu i zagospodarowaniu przestrzennym (t.j. Dz.U. z 2021r. poz. 741z późn. zm.), art. 7 ust. 1 pkt 1, 2, 3, ustawy z dnia 8 marca 1990 r. o samorządzie gminnym (t.j. Dz. U. z 2021 poz 1372 z późn. zm.) oraz art. 216 ust. 2 pkt 1 ustawy z dnia 27 sierpnia 2009 r. o finansach publicznych (t.j. Dz. U. z 2021r. poz.305 z późn. zm.) dokonuje rozstrzygnięcia w zakresie:

**§ 1.** Nie występują inwestycje z zakresu komunikacji tj. nowych dróg publicznych oraz z zakresu infrastruktury technicznej.

**§ 2.** Teren komunikacji oznaczony symbolem **KDZ**, teren drogi zbiorczej nie jest finansowany z budżetu gminy.





Załącznik Nr 4 do uchwały Nr .....  
Rady Gminy Świerklaniec  
z dnia.....2021 r.

1



**Uzasadnienie**  
**do uchwały Rady Gminy Świerklaniec**  
z dnia .....2021 r.

**w sprawie: miejscowego planu zagospodarowania przestrzennego dla obszaru położonego przy północno-wschodniej granicy gminy w sołectwie Świerklaniec.**

Przedmiotowy projekt planu stanowi realizację uchwały Nr II/16/18 Rady Gminy Świerklaniec z dnia 17 grudnia 2018 r. w sprawie przystąpienia do sporządzenia miejscowego planu zagospodarowania przestrzennego dla obszaru położonego przy północno-wschodniej granicy gminy w sołectwie Świerklaniec oraz uchwały nr XIV/114/19 Rady Gminy Świerklaniec z dnia 26 sierpnia 2019 w sprawie zmiany uchwały Nr II/16/18 Rady Gminy Świerklaniec z dnia 17 grudnia 2018 r., która to uchwała wyłącznie korygowała zakres wykazanych działek w treści uchwały, załącznik graficzny pozostał bez zmian.

Uchwała była podstawą do rozpoczęcia działań planistycznych oraz formalno-prawnych. I tak zawiadomiono o przystąpieniu przez ogłoszenie w Biuletynie Informacji Publicznej, na tablicy ogłoszeń Urzędu oraz gazecie lokalnej. W ramach prac wstępnych zebrano informacje o terenie w granicach obszaru opracowania miejscowego planu zagospodarowania przestrzennego, w szczególności w zakresie użytkowania i zagospodarowania terenu, struktury własnościowej, użytków rolnych, infrastruktury technicznej i komunikacyjnej oraz uwarunkowań środowiskowych, kulturowych i formalno-prawnych.

Miejscowym planem zagospodarowania przestrzennego objęto obszar o powierzchni około 73 ha, ww. *obszar położony jest przy północno-wschodniej granicy gminy w sołectwie Świerklaniec* i stwarza warunki dla umożliwienia wydobycia złoża kruszyw naturalnych *na gruntach leśnych* położonych po północnej i południowej stronie drogi powiatowej nr 3241S łączącej sołectwo Brynica z drogą wojewódzką nr 912 i drogą krajową nr 78. Podjęcie prac nad uchwaleniem miejscowego planu zagospodarowania przestrzennego związane jest z chęcią prowadzenia dalszej eksploatacji terenu złoża „Żyglin VI”. Zakłada się, że eksploatacja będzie prowadzona w sposób podobny do eksploatacji przeprowadzonej w latach 2014 - 2018, polegający na eksploataowaniu poszczególnych wydm i późniejszym sukcesywnym zalesianiu terenu w ramach rekultywacji. W projekcie planu uwzględniono granice udokumentowanego złoża „Żyglin VI” i „Pole Brynica”, a także ujawniono występowanie Głównego Zbiornika Wód Podziemnych nr 327 Zbiornik Lubliniec-Myszków. W projekcie planu wskazano również strefy ochronne od gazociągu wysokoprężnego. Ustalenia planu realizują wymagania ładu przestrzennego, w tym urbanistyki i architektury – poprzez ustalenie przeznaczenia terenów oraz zasad ochrony i kształtowania ładu przestrzennego, a także parametrów i wskaźników kształtowania zabudowy oraz zagospodarowania terenu, w sposób sankcjonujący istniejący stan zagospodarowania oraz harmonizujący ze stanem faktycznym, zarówno samego obszaru planu, jak i jego sąsiedztwa, z uwzględnieniem efektywnego wykorzystania przestrzeni oraz jej walorów ekonomicznych i potrzeb społecznych. Przyjęcie planu miejscowego umożliwi wydobycie złoża kruszyw naturalnych na gruntach leśnych w ramach przeznaczenia tymczasowego. Istniejące leśne użytki gruntowe zostaną czasowo przekształcone w tereny związane z eksploatacją kopalni w ramach realizacji ustaleń projektu planu, wobec czego – zgodnie z przepisami ustawy o ochronie gruntów rolnych i leśnych – *uzyskano wymagane zgody odpowiednich organów na zmianę przeznaczenia gruntów leśnych na cele nieleśne*. Niniejszy projekt planu zakłada, że po zakończeniu eksploatacji złoża lub upływie terminu obowiązywania przeznaczenia tymczasowego, obszary leśne zostaną zrehabilitowane w kierunku zgodnym z przeznaczeniem terenu. Zakres i kierunek rozwiązań proponowanych w projekcie miejscowego planu zagospodarowania przestrzennego nie narusza ustaleń obecnie obowiązującego *"Studium uwarunkowań i kierunków zagospodarowania przestrzennego gminy Świerklaniec"*.

W planie nie określono:

1) granic i sposobów zagospodarowania terenów lub obiektów podlegających ochronie, ustalonych na podstawie odrębnych przepisów w zakresie obszarów osuwania się mas ziemnych, obszarów szczególne zagrożenia powodzią, terenów i obszarów górniczych, zasad ochrony dziedzictwa kulturowego i zabytków, sposobu i terminów tymczasowego zagospodarowania, urządzenia i użytkowania terenów oraz miejsc przeznaczonych na parkowanie pojazdów zaopatrzonych w kartę parkingową i sposób ich realizacji;

3) wymagań wynikających z potrzeb kształtowania przestrzeni publicznych;

4) zasad ochrony dziedzictwa kulturowego i zabytków, brak takich terenów i obiektów w obszarze objętym planem.

Dla terenów oznaczonych na rysunku planu symbolem **1-4ZL** nie ustalono szczegółowych zasad i warunków scalania i podziału nieruchomości objętych planem miejscowym, w tym minimalnej wielkości działki oraz minimalnej szerokości frontu działek oraz kąta położenia granic działek. Natomiast ustalono sposób i termin tymczasowego zagospodarowania, urządzania i użytkowania terenów w zakresie eksploatacji powierzchniowej i jej czas trwania zgodnie ze wskazaniem organu nadzorczego - rozstrzygnięcie z dnia 6 września 2021 Wojewody Śląskiego znak: IFIII.4131.1.38.2021, gdzie ww. organ nie uznał przeznaczenia **PE/ZL** – tereny eksploatacji powierzchniowej lub tereny lasów, jako prawidłowego wskazując, iż są to funkcje wzajemnie sprzeczne. Wyjaśnienia w ww. kwestii tj. znaczenia słowa "lub" nie spotkało się ze zrozumieniem. Po ww. decyzji organu nadzorczego obecnie Projekt planu wskazuje na tereny:

- a) **ZL** – tereny lasów,
- b) tereny komunikacji **KDZ** – teren drogi zbiorczej.

W planie wprowadzono zapisy ustalające zasady ochrony i kształtowania środowiska przyrodniczego w postaci ustaleń, nakazów i zakazów ograniczających negatywne oddziaływanie na środowisko. Uwzględniono występowanie:

- a) granicy administracyjnej gminy Świerklaniec,
  - b) granicy wraz z obszarem złoża kruszyw naturalnych Żyglin VI,
  - c) granicy wraz z obszarem złoża piasków podsadzkowych Pole Brynica,
  - d) granicy GZWP nr 327 Lubliniec-Myszków,
  - e) strefy kontrolowanej od sieci gazowej wysokiego ciśnienia **DN150 CN 6,3 MPa**,
  - f) granicy obszaru znajdująca się w odległości do 7 km od punktu odniesienia lotniska Katowice-Pyrzowice,
- oraz oznaczenia informacyjne, nie stanowiące ustaleń planu:

- a) przebieg sieci gazowej wysokiego ciśnienia **DN150 CN 6,3 MPa**,
- b) granice korytarza ekologicznego dla ssaków drapieżnych i kopytnych,
- c) izoliny powierzchni ograniczających przeszkody dla lotniska Katowice-Pyrzowice oraz występowanie na obszarze planu **zasięgu powierzchni ograniczających przeszkody dla lotniska Katowice-Pyrzowice**.

Za rozstrzygnięciem z dnia 6 września 2021 Wojewody Śląskiego znak: IFIII.4131.1.38.2021 wprowadzono miejsca włączeń komunikacyjnych oraz oznaczenia literowe włączeń komunikacyjnych, jednocześnie uwidoczniono i opisano izoliny powierzchni ograniczających przeszkody dla lotniska Katowice-Pyrzowice. Opisano trzy rzędne izoliny powierzchni ograniczających przeszkody dla lotniska Katowice-Pyrzowice w południowej części rysunku planu, w układzie południkowym, odpowiednio poczynając od strony zachodniej – 420 m.n.p.m, 410 m.n.p.m oraz 400 m.n.p.m. Również opisano izoliny w układzie równoleżnikowym, jako „powierzchnia podejścia” w porozumieniu z pracownikiem Urzędu Lotnictwa Cywilnego tj. z panią Marzena Grzebińska zgodnie z przeprowadzoną rozmową telefoniczną w dniu 17.09.2021 r. Jednocześnie w ocenie pracownika Urzędu Lotnictwa Cywilnego wystarczające było opisanie planu za pomocą dwóch rzędnych (a nie jak organ nadzorczy tego oczekuje 3 rzędnych) z uwagi na brak obiektów o znaczącej wysokości, a także z uwagi na obecne użytkowania tj. teren lasów.

W zakresie uwarunkowań formalno-prawnych przeanalizowano:

**„Studium uwarunkowań i kierunków zagospodarowania przestrzennego gminy Świerklaniec” przyjęte uchwałą Nr III/27/19 Rady Gminy Świerklaniec z dnia 28 stycznia 2019 r.**

Analiza dokumentu studium nie wskazuje na obszarze opracowania na realizację zadań ponadlokalnych.

Przeanalizowano również zgodnie z art. 20 ust. 1 ustawy o planowaniu i zagospodarowaniu przestrzennym, stopień zgodności obu dokumentów – studium i opracowany mpzp, który został rozpatrzony pod kątem oceny czy zapisy projektu planu „nie naruszają ustaleń” studium. Biorąc pod uwagę zapisy studium (obszary leśne i zadrzewień) oraz zapisy mpzp w zakresie wskazań **ZL** –tereny lasów, gdzie wskazuje się, iż zapis planu umożliwia eksploatację ze względu na wprowadzenie tymczasowego zagospodarowania a po jej zakończeniu należy przyjąć ustalenie - tereny leśne, tym samym zalecenie Studium jest wypełnione.

Przyjęto rozwiązania w zakresie parametrów zabudowy (wskaźnik powierzchni biologicznie czynnej, intensywności zabudowy), wskaźniki miejsc postojowych przyjęto jako niesprzeczne z parametrami określonymi w studium z uwzględnieniem zakresu planu.

**Plan uzyskał wymagane opiniowanie i uzgodnienia.**

Reasumując Plan jest merytorycznie uzasadniony i zgodny z ustaleniami studium, sporządzono go zgodnie z wymaganiami art. 17 oraz art. 18 ustawy o planowaniu i zagospodarowaniu przestrzennym, gdzie wykonano wszystkie czynności formalno-prawne tj. ogłoszenia do gazety, rozpatrzenia wniosków, uzgadnianie i opiniowanie projektu planu, następnie nastąpiło wyłożenie do publicznego wglądu projektu planu i prognozy oddziaływania na środowisko, została przeprowadzona dyskusja publiczna, ze wskazaniem na możliwość zgłoszenia uwag do planu.

Projekt planu został wykonany w skali 1:1000 na podkładzie mapy zasadniczej, zgodnie z art. 16 ust. 1 ustawy z dnia 27 marca 2003 roku o planowaniu i zagospodarowaniu przestrzennym oraz z § 6 ust. 1 Rozporządzenia Ministra Infrastruktury z dnia 26 sierpnia 2003 roku w sprawie wymaganego zakresu projektu miejscowego planu zagospodarowania przestrzennego.

Projekt planu realizuje wymogi wynikające z art. 1 ust. 2 – 4 ustawy o planowaniu i zagospodarowaniu przestrzennym poprzez uwzględnienie:

1) wymagań ładu przestrzennego, w tym urbanistyki i architektury, które zostały spełnione poprzez regulacje ustaleń mpzp projektu planu miejscowego §4 oraz §5, §7, §9 uchwały oraz zapisów rysunku planu;

2) walorów architektonicznych i krajobrazowych, które zostały spełnione poprzez regulacje ustaleń projektu planu miejscowego §5 oraz §13, §14, uchwały, w tym także ustaleniach szczegółowych dla poszczególnych terenów;

3) wymagań ochrony środowiska, w tym gospodarowania wodami i ochrony gruntów rolnych i leśnych, które zostały spełnione poprzez regulacje ustaleń mpzp projektu planu miejscowego §5 uchwały;

Na terenie występują obszary chronione z tytułu ustawy o ochronie gruntów rolnych i leśnych.

W granicach terenu występują **obszary leśne**. Uzyskano stosowną decyzję Ministra Klimatu i Środowiska DL-NL.4130.37.2020.PD z dnia 13.01.2021 r., ww. obejmuje obszar 49,4764 ha (własność Skarb Państwa). Uchwała Rady Gminy Świerklaniec - uchwała nr II/16/18 Rady Gminy Świerklaniec z dnia 17 grudnia 2018 o przystąpieniu do sporządzania mpzp zawierała następujące działki: 137, 138, 139, 158/4, 158/7, 158/3, zakresem wniosku leśnego obejmuje działki 137, 138, 139, 158/4, 158/7 oraz działki 157/6, 159/1, 159/3, co oznacza, iż działka 158/3 nie wymaga odlesienia, ponieważ jest to działka drogowa - droga powiatowa oznaczona w mpzp, jako KDZ. Natomiast wykazane działki we wniosku leśnym: 157/6, 159/1, 159/3 wymagają odlesienia w niewielkim fragmencie. Biorąc pod uwagę fakt, iż uchwała intencyjna jw. zawiera wyróżnienie działek i załącznik graficzny do ww. uchwały, gdzie na etapie tworzenia uchwały nie zwrócono uwagi na niewielkie fragmenty działek 157/6, 159/1, 159/3 objętych załącznikiem graficznym do uchwały, gmina podjęła uchwałę nr XIV/114/19 Rady Gminy Świerklaniec z dnia 26 sierpnia 2019, gdzie działki wyszczególnione w treści uchwały są kompatybilne z ww. wnioskiem i granicami obszaru według załącznika graficznego.

4) wymagań ochrony dziedzictwa kulturowego i zabytków oraz dóbr kultury współczesnej – nie określono ze względu na brak występowania;

5) wymagań ochrony zdrowia oraz bezpieczeństwa ludzi i mienia, a także potrzeby osób niepełnosprawnych, które zostały spełnione między innymi poprzez zapisy dotyczące ochrony środowiska, zachowanie poziomów pól elektromagnetycznych poniżej dopuszczalnych lub na tych poziomach zgodnie z przepisami ustawy Prawo Ochrony Środowiska.

Dopuszczenie lokalizacji szczelnych zbiorników bezodpływowych na nieczystości ciekłe w treści § 11 oznacza możliwość ich realizacji zgodnie z ustawą z dnia 13 września 1996 r. o utrzymaniu czystości i porządku w gminach (t.j. Dz. U. z 2021 r. poz. 888 z późn. zm.), gdzie organ dokonuje oceny przesłanki o których mowa w art. 5 ust. 1 pkt 2 u.c.p.g. przewidującej taką możliwość w przypadku, gdy budowa sieci kanalizacyjnej jest technicznie lub ekonomicznie nieuzasadniona.

W zakresie ochrony powietrza obowiązuje nakaz stosowania do celów grzewczych źródeł ciepła spełniających standardy czystości powietrza. Wskazano na obowiązywanie „Programu ochrony powietrza



dla terenu województwa śląskiego”, zgodnie z uchwałą Nr VI/21/12/2020 Sejmiku Województwa Śląskiego z dnia 22 czerwca 2020 r.

6) walorów ekonomicznych przestrzeni, które zostały spełnione poprzez przeznaczenie terenów pod zabudowę, zgodnie z ustaleniami obowiązującego studium uwarunkowań i kierunków zagospodarowania przestrzennego i ustalenie parametrów zabudowy uwzględniając istniejące zagospodarowania i przyszłe wykorzystania terenu;

Ponadto dla wskazanych terenów ustalono stawkę służącą do naliczenia jednorazowej opłaty z tytułu wzrostu wartości nieruchomości:

1. 30%, dla nieruchomości położonych w granicach terenów, oznaczonych na rysunku planu symbolami **2-4ZL**;

2. 5%, dla pozostałych.

Uzyskane z tytułu ww. opłaty środki stanowią dochód własny gminy Świerklaniec.

7) prawa własności, które zostały spełnione poprzez wykorzystanie własności publicznej pod inwestycje celu publicznego zgodnie z istniejącym stanem zagospodarowania oraz umożliwiając rozwój inwestycji celu publicznego przy realizacji infrastruktury technicznej, łączności publicznej wskazanej w zapisach § 5. 1.pkt 2 lit. a.

Podstawową strukturę własności tworzy Skarb Państwa w Zarządzie Lasów Państwowych.

Ustalone w planie linie rozgraniczające tereny o różnym przeznaczeniu zostały ustalone z uwzględnieniem istniejących podziałów geodezyjnych i struktury własności na dzień tworzenia planu;

8) potrzeb obronności i bezpieczeństwa państwa, które zostały spełnione poprzez uzyskanie uzgodnienia od właściwych organów wojskowych, ochrony granic oraz bezpieczeństwa państwa wskazującego na zgodność zapisów planu z właściwością rzeczową organów;

9) potrzeb interesu publicznego, które zostały spełnione poprzez wskazanie w ustaleniach planu obszarów przeznaczonych na cele publiczne oraz tereny komunikacji: **KDZ** – teren drogi zbiorczej. wyznaczone w sposób zapewniający ciągłość systemu komunikacji samochodowej, rowerowej i pieszej oraz tereny infrastruktury technicznej. Droga ta, jako że jest drogą zbiorczą, stanowi układ zewnętrzny komunikacji ww. obszaru.

Za rozstrzygnięciem z dnia 6 września 2021 Wojewody Śląskiego znak: IFIII.4131.1.38.2021 wprowadzono miejsca włączeń komunikacyjnych oraz oznaczenia literowe włączeń komunikacyjnych. Ustalono precyzyjnie **zasady rozbudowy i budowy systemów komunikacji** poprzez powiązanie obszaru planu z układem komunikacyjnym zewnętrznym drogą publiczną klasy zbiorczej oznaczonej symbolem **KDZ** oraz możliwość obsługi obszaru oznaczonego symbolem planu **2-4ZL** (w zakresie terenów eksploatacji powierzchniowej) poprzez wyznaczone na rysunku planu miejsca włączeń komunikacyjnych: teren oznaczony symbolem **2ZL** poprzez włączenie komunikacyjne do drogi, poza obszarem planu, oznaczone literowo, jako A; teren oznaczony symbolem **3ZL** poprzez włączenie komunikacyjne do drogi, poza obszarem planu, oznaczone literowo, jako B; teren oznaczony symbolem **3ZL** poprzez włączenie komunikacyjne do drogi **KDZ**, oznaczone literowo, jako C; teren oznaczony symbolem **4ZL** poprzez włączenie komunikacyjne do drogi **KDZ**, oznaczone literowo, jako D oraz przez dopuszczone ustaleniami planu drogi technologiczne.

10) potrzeby w zakresie rozwoju infrastruktury technicznej, w szczególności sieci szerokopasmowych, które zostały spełnione poprzez ustalenia zawarte w uchwale. W planie nie wprowadzono ograniczeń dotyczących inwestycji mających na celu rozwój sieci szerokopasmowej, tak aby inwestycje te mogły być realizowane, zgodnie z przepisami odrębnymi;

11) zapewnienia udziału społeczeństwa w pracach nad miejscowym planem zagospodarowania przestrzennego, w tym przy użyciu środków komunikacji elektronicznej, które zostały spełnione poprzez zapewnienie możliwości składania wniosków oraz w okresie późniejszym **uwag do projektu planu miejscowego**.

Ogłoszenie/obwieszczenie zostało umieszczone na stronie internetowej Urzędu Gminy (BIP), w prasie lokalnej, na tablicach ogłoszeń, o przystąpieniu do sporządzenia ww. projektu planu miejscowego w trybie art. 17 ust. 1 ustawy o planowaniu i zagospodarowaniu przestrzennym, celem umożliwienia składania wniosków mieszkańcom.



*W ramach opiniowania i uzgadniania planu uzyskano wymagane opinie i uzgodnienia stosownych organów.*

Za rozstrzygnięciem z dnia 6 września 2021 Wojewody Śląskiego znak: IFIII.4131.1.38.2021 ponowiono uzgadnianie z Zarządcą Drogi Powiatowej, gdzie w związku z wnioskiem do planu miejscowego złożonym przez Zarząd Dróg Powiatowych w Tarnowskich Górach z dnia 8 kwietnia 2019 r. (pismo o znaku EU.672.7.2019) Zarządca Drogi Powiatowej wskazuje, że należy uwzględnić lokalizację zjazdu publicznego do planowanej inwestycji związanej z wydobyciem piasku budowlanego ze złoża „Żyglin VI”. W późniejszym etapie w oparciu o art. 16 ust.1 ustawy o drogach publicznych (tekst jednolity: Dz.U. z 2018 r. poz. 2068) jeżeli w trakcie funkcjonowania zjazdu, po przeprowadzonych pomiarach natężenia ruchu zostanie przekroczona ilość osi obliczeniowych pojazdów na ww. drodze, a fakt ten wynikać będzie z obsługi wspomnianego zjazdu publicznego Zarządca Drogi w drodze porozumienia narzuci przebudowę drogi powiatowej do wymagań zgodnie z rozporządzeniem Ministra Transportu i Gospodarki Morskiej [...].

Jednocześnie pismem znak: EU.672.2.2021 z dnia 03.02.2021 r. plan został pozytywnie uzgodniony. Organ nadzorczy ww. uzgodnienia nie uznał jako spełnienie wymagań wniosku do planu, tym samym ponowiono po rozstrzygnięciu nadzorczym uzgodnienie.

Możliwość udziału społeczeństwa w przygotowaniu planu miejscowego odbyła się poprzez:

*Wyłożenie: o wyłożeniu projektu miejscowego planu tut. organ ww. ogłosił obwieszczenie o wyłożeniu w prasie lokalnej, na stronie internetowej BIP Urzędu Gminy oraz na tablicy ogłoszeń. W ramach wyłożenia nie wpłynęły uwagi do planu.*

*Po rozstrzygnięciu nadzorczym ponowiono wyłożenie planu w dniach od 3 listopada 2021 r. do 25 listopada 2021 r. Uwagi można było składać do dnia 10 grudnia 2021 r. W ramach tego wyłożenia nie wpłynęły uwagi do planu.*

12) zachowania jawności i przejrzystości procedur planistycznych, która została spełniona poprzez stałą dostępność materiałów planistycznych oraz dokumentowanie wszystkich czynności prowadzonych w trakcie procedury sporządzenia projektu planu miejscowego przez Pracowników UG oraz Projektanta planu.

Dokumentacja planistyczna wykonana w trakcie opracowania projektu planu miejscowego zostanie również przekazana do organu nadzorczego wojewody, w celu sprawdzenia poprawności przeprowadzenia procedury opracowania planu miejscowego;

13) potrzeby zapewnienia odpowiedniej ilości i jakości wody, do celów zaopatrzenia ludności, zostało spełnione poprzez zapisy planu dotyczące zasad przebudowy i budowy systemu zaopatrzenia w wodę oraz dotyczące zapewnienia ochrony wód podziemnych i powierzchniowych przed zanieczyszczeniem.

Na potrzeby opracowanego projektu planu została przygotowana prognoza skutków finansowych, w której dokonano oceny wpływu przyjęcia planu na dochody i wydatki gminy. Prognoza została opracowana zgodnie z §11 rozporządzenia Ministra Infrastruktury z dnia 26 sierpnia 2003 roku w sprawie wymaganego zakresu projektu miejscowego planu zagospodarowania przestrzennego. Zgodnie z dokumentem jw. plan nie przewiduje nakładów wynikających z uchwalenia planu w zakresie infrastruktury technicznej (tj. dróg, droga zbiorcza oznaczona KDZ jest w stanie istniejącym). Nie przewiduje się wystąpienia o odszkodowania wynikające z art. 36. Prognoza wskazuje, iż skutek finansowy jest dodatni.

Biorąc pod uwagę budżet gminy w zakresie inwestycji na rok 2021 oraz zaplanowane środki w kontekście wskazań planu zostanie zachowana płynność finansowa gminy, przewiduje się dodatkowe dochody dla gminy z tytułu eksploatacji złoża.

W związku z wejściem w życie z dniem 18 listopada 2015 r. ustawy z dnia 9 października 2015 r. o rewitalizacji, która wprowadziła wiele istotnych zmian do ustawy o planowaniu i zagospodarowaniu przestrzennym (t.j. Dz. U. z 2021 r. poz. 741 z późn. zm.) mającej wpływ na uzasadnienie do uchwały mpzp tut. organ przeprowadził analizę:

I. wskazanych planem przeznaczeń w kontekście efektywnego gospodarowania przestrzenią oraz walorów ekonomicznych przestrzeni.

I tak ww. przeznaczenia nie stanowią nowej struktury przestrzennej. Obsługa komunikacyjna obszaru w sposób maksymalny wykorzystuje istniejący układ drogi publicznej oznaczonej symbolem **KDZ**.

Zaproponowane szerokości w liniach rozgraniczających drogi umożliwiają przemieszczanie się pieszych i rowerzystów.

Reasumując obszar planu jest przygotowany do pełnienia funkcji wskazanych powyżej, jako obszar posiadający dostęp do komunikacji, sieci infrastruktury technicznej adekwatny do realizacji określonej zabudowy. Tym samym teren spełnia wymagania art. 1 ust. 2-4.

II. zgodności mpzp z wynikami Analizy opracowanej zgodnie z art. 32 ust.1.

Tut. Organ na dzień opracowania niniejszego planu ma uchwałę w sprawie aktualności studium uwarunkowań zagospodarowania przestrzennego gminy Świerklaniec oraz miejscowych planów zagospodarowania przestrzennego gminy tj. uchwałę XVI/144/19. Studium nie wymaga aktualizacji (uchwała Nr III/27/19 Rady Gminy Świerklaniec z dnia 28 stycznia 2019 r.). Dokument analizy Studium zawiera bilanse terenów uwzględniających ocenę uwarunkowań ekonomicznych, środowiskowych. Dokonana w Studium analiza i bilans terenów przeznaczonych pod zabudowę wskazuje na zasadność wyznaczenia nowych terenów inwestycyjnych zgodnie z ww. dokumentem Studium.

Mając na uwadze powyższe **przyjęcie uchwały jest zasadne.**