

PROGRAM OPIEKI NAD ZABYTKAMI GMINY ŚWIERKLANIEC NA LATA 2022-2025



Świerklaniec, 2022 r.

Spis treści

| | |
|--|-----------|
| 1. Wstęp..... | 3 |
| 2. Podstawa prawna opracowania gminnego programu opieki nad zabytkami..... | 3 |
| 3. Uwarunkowania prawne ochrony i opieki nad zabytkami w Polsce..... | 4 |
| 4. Uwarunkowania zewnętrzne ochrony dziedzictwa kulturowego..... | 11 |
| 4.1. Strategiczne cele polityki państwa w zakresie ochrony zabytków i opieki nad zabytkami..... | 11 |
| 4.2. Relacje gminnego programu opieki nad zabytkami z dokumentami wykonanymi na poziomie województwa..... | 13 |
| 5. Uwarunkowania wewnętrzne ochrony dziedzictwa kulturowego..... | 15 |
| 5.1. Relacje gminnego programu opieki nad zabytkami z dokumentami wykonanymi na poziomie gminy (analiza dokumentów programowych gminy Świerklaniec)..... | 15 |
| 5.2. Charakterystyka zasobów i analiza stanu dziedzictwa i krajobrazu kulturowego gminy..... | 18 |
| 5.2.1. Charakterystyka ogólna gminy Świerklaniec..... | 18 |
| 5.2.2. Zarys historii obszaru gminy..... | 22 |
| 5.2.3. Krajobraz kulturowy..... | 23 |
| 5.2.3. Zestawienie obiektów z terenu gminy wpisanych do Rejestru Zabytków Województwa Śląskiego..... | 29 |
| 5.2.4. Zestawienie obiektów z terenu Gminy Świerklaniec wpisanych do Gminnej Ewidencji Zabytków..... | 33 |
| 5.2.5. Zabytki ruchome..... | 38 |
| 5.2.6. Zabytki archeologiczne..... | 39 |
| 5.2.7. Dziedzictwo niematerialne..... | 41 |
| 6. Ocena stanu dziedzictwa kulturowego gminy. Analiza szans i zagrożeń..... | 42 |
| 7. Założenia programowe..... | 43 |
| 7.1. Stopień realizacji założeń Programu Opieki nad Zabytkami w latach wcześniejszych..... | 49 |
| 8. Instrumentarium realizacji programu opieki nad zabytkami..... | 49 |
| 9. Zasady oceny realizacji programu opieki nad zabytkami..... | 50 |
| 10. Źródła finansowania programu opieki nad zabytkami..... | 50 |
| 11. Realizacja i finansowanie przez gminę zadań z zakresu ochrony zabytków..... | 55 |
| Spis tabel..... | 56 |
| Spis rysunków..... | 56 |
| Spis fotografii..... | 56 |

1. Wstęp

Zgodnie z art. 87 ustawy z dnia 23 lipca 2003 r. o ochronie zabytków i opiece nad zabytkami (Dz.U. 2022 poz. 840) gmina ma obowiązek sporządzić gminny program opieki nad zabytkami. Program ten jest dokumentem polityki administracyjnej w zakresie podejmowanych działań dotyczących inicjowania, wspierania i koordynowania prac z dziedziny ochrony zabytków i krajobrazu kulturowego oraz upowszechniania i promowania dziedzictwa kulturowego. Działania te określone są w odniesieniu do całej gminy jako jednostki podziału administracyjnego. Dotyczą nie tylko właścicieli i użytkowników obszarów i obiektów zabytkowych, ale również wszystkich mieszkańców. Głównym beneficjentem realizacji programu jest społeczność lokalna, a rolą programu jest wzbudzenie w lokalnej społeczności świadomości wspólnoty kulturowej poprzez uświadamianie mieszkańcom znaczenia lokalnych wartości kulturowych.

Program określa kierunki działań w zakresie opieki nad zabytkami: wskazuje konieczne do wykonania zadania i sugeruje sposoby ich realizacji poprzez określenie podstawowych działań organizacyjnych, finansowych, promocyjnych i ochronnych. Istotnym celem programu jest dążenie do osiągnięcia odczuwalnej i akceptowanej społecznie poprawy w zakresie stanu zachowania i utrzymania obiektów zabytkowych znajdujących się na terenie gminy. Aby program mógł być w pełni realizowany, ważne jest zaangażowanie mieszkańców w opiekę nad zabytkami, za które odpowiedzialne będą władze gminy.

Program powinien pomóc w aktywnym zarządzaniu zasobem stanowiącym dziedzictwo kulturowe gminy. Współpraca środowisk samorządowych, konserwatorskich i lokalnych przy realizacji programu przynieść powinna wszystkim stronom wymierne korzyści: zachowanie dziedzictwa kulturowego dla przyszłych pokoleń, polepszenie stanu obiektów zabytkowych, zwiększenie atrakcyjności przestrzeni publicznych, ostatecznie prowadząc do wzrostu rozwoju społeczno-gospodarczego.

Gminny program opieki nad zabytkami jest opracowywany na 4 lata. Co 2 lata Wójt sporządza sprawozdanie z realizacji programu, które przedstawia Radzie Gminy. Kolejne sporządzane programy opieki powinny uwzględniać pojawiające się nowe uwarunkowania prawne i administracyjne, zmieniające się warunki społeczne, gospodarcze i kulturowe, nowe kryteria oceny i aktualny stan zachowania zasobu kulturowego oraz prowadzone okresowo oceny efektów wdrażania obowiązującego programu.

2. Podstawa prawna opracowania gminnego programu opieki nad zabytkami

Podstawą prawną opracowania gminnego programu opieki nad zabytkami są przepisy wynikające z art. 87 ustawy z dnia 23 lipca 2003 r. o ochronie zabytków i opiece nad zabytkami (Dz.U. 2022 poz. 840). Zapis w ustawie mówi jasno, że zarząd województwa, powiatu lub wójt (burmistrz, prezydent miasta) sporządza na okres 4 lat odpowiednio wojewódzki, powiatowy lub gminny program opieki nad zabytkami.

Program ma na celu, w szczególności:

- 1) włączenie problemów ochrony zabytków do systemu zadań strategicznych wynikających z koncepcji przestrzennego zagospodarowania kraju;

- 2) uwzględnienie uwarunkowań ochrony zabytków, w tym krajobrazu kulturowego, dziedzictwa archeologicznego, łącznie z uwarunkowaniami ochrony przyrody i równowagi ekologicznej;
- 3) zahamowanie procesów degradacji zabytków i doprowadzenie do poprawy stanu ich zachowania;
- 4) wyeksponowanie poszczególnych zabytków oraz walorów krajobrazu kulturowego;
- 5) podejmowanie działań zwiększających atrakcyjność zabytków dla potrzeb społecznych, turystycznych i edukacyjnych oraz wspieranie inicjatyw sprzyjających wzrostowi środków finansowych na opiekę nad zabytkami;
- 6) określenie warunków współpracy z właścicielami zabytków, eliminujących sytuacje konfliktowe związane z wykorzystaniem tych zabytków;
- 7) podejmowanie przedsięwzięć umożliwiających tworzenie miejsc pracy związanych z opieką nad zabytkami.

Wojewódzki, powiatowy i gminny program opieki nad zabytkami przyjmuje odpowiednio sejmik województwa, rada powiatu i rada gminy, po uzyskaniu opinii wojewódzkiego konserwatora zabytków. Program jest potem ogłaszany w wojewódzkim dzienniku urzędowym. Z realizacji programu zarząd województwa, powiatu i gminy (burmistrz, prezydent miasta) sporządza, co 2 lata, sprawozdanie, które przedstawia się odpowiednio sejmikowi województwa, radzie powiatu lub radzie gminy. Sprawozdanie z realizacji wojewódzkiego programu opieki nad zabytkami jest przekazywane Generalnemu Konserwatorowi Zabytków i właściwemu Wojewódzkiemu Konserwatorowi Zabytków w celu jego wykorzystania przy opracowywaniu, aktualizacji i realizacji krajowego programu ochrony zabytków i opieki nad zabytkami.

3. Uwarunkowania prawne ochrony i opieki nad zabytkami w Polsce

Podstawę prawną sporządzenia gminnego programu opieki nad zabytkami stanowią trzy poniższe ustawy:

Konstytucja Rzeczypospolitej Polskiej z dnia 2 kwietnia 1997 r. (Dz. U. 1997, Nr 78, poz. 483 z późn. zm.)

Ustawa zasadnicza stanowi fundament systemu ochrony dziedzictwa narodowego w Polsce (art. 5), stwarza warunki upowszechniania i równego dostępu do dóbr kultury (art. 6 ust. 1), wskazuje, że ochrona środowiska (w tym zabytków) jest konstytucyjnym obowiązkiem państwa i każdego obywatela (art. 86).

Ustawa z dnia 23 lipca 2003 r. o ochronie zabytków i opiece nad zabytkami (Dz.U. 2022 poz. 840)

Ustawa jest kluczowym aktem prawnym w dziedzinie ochrony zabytków. Definiuje ona m.in. pojęcie zabytku, reguluje zasady ochrony i opieki nad zabytkami, określa: formy ochrony, kompetencje organów ochrony zabytków, obowiązki właściciela lub posiadacza zabytku, formy finansowania opieki nad zabytkami, zasady prowadzenia badań przy zabytkach, etc.

Ustawa definiuje pojęcia ochrony i opieki nad zabytkami:

Ochrona zabytków polega, w szczególności, na podejmowaniu przez organy administracji publicznej działań mających na celu:

PROGRAM OPIEKI NAD ZABYTKAMI GMINY ŚWIERKLANIEC NA LATA 2022-2025

- zapewnienie warunków prawnych, organizacyjnych i finansowych umożliwiających trwałe zachowanie zabytków oraz ich zagospodarowanie i utrzymanie,
- udaremnianie niszczenia i niewłaściwego korzystania z zabytków,
- zapobieganie zagrożeniom mogącym spowodować uszczerbek dla wartości zabytków,
- kontrolę stanu zachowania i przeznaczenia zabytków,
- przeciwdziałanie kradzieży, zaginięciu lub nielegalnemu wywozowi zabytków za granicę,
- uwzględnianie zadań ochronnych w planowaniu i zagospodarowaniu przestrzennym oraz przy kształtowaniu środowiska.

Opieka nad zabytkiem sprawowana przez jego właściciela lub posiadacza polega, w szczególności, na zapewnieniu warunków:

- naukowego badania i dokumentowania zabytku,
- prowadzenia prac konserwatorskich, restauratorskich i robót budowlanych przy zabytku,
- zabezpieczenia i utrzymania zabytku oraz jego otoczenia w jak najlepszym stanie,
- korzystania z zabytku w sposób zapewniający trwałe zachowanie jego wartości,
- popularyzowania i upowszechniania wiedzy o zabytku oraz jego znaczeniu dla historii i kultury (art. 5).

Formami ochrony zabytków są:

- wpis do rejestru zabytków,
- wpis na Listę Skarbów Dziedzictwa,
- uznanie za pomnik historii,
- utworzenie parku kulturowego,
- ustalenia ochrony w miejscowym planie zagospodarowania przestrzennego, decyzjach o ustaleniu lokalizacji inwestycji celu publicznego, decyzjach o warunkach zabudowy, decyzjach o zezwoleniu na realizację inwestycji drogowej, decyzjach o ustaleniu lokalizacji linii kolejowej lub decyzjach o zezwoleniu na realizację inwestycji w zakresie lotniska użytku publicznego.

Wpis do rejestru zabytków

Podstawą wpisu do rejestru zabytków jest decyzja administracyjna wydana przez wojewódzkiego konserwatora zabytków. Z wnioskiem o taki wpis może występować właściciel zabytku oraz użytkownik wieczysty gruntu, na którym znajduje się zabytek. Także wojewódzki konserwator zabytków ma prawo wszczęcia postępowania z urzędu w sprawie wpisania zabytku nieruchomego do rejestru zabytków.

Do rejestru można wpisać także otoczenie, nazwę geograficzną, historyczną i tradycyjną zabytku nieruchomego wpisanego do rejestru zabytków. Wojewódzki konserwator zabytków może wpisać także do rejestru historyczny układ urbanistyczny lub ruralistyczny.

Lista Skarbów Dziedzictwa

Listę Skarbów Dziedzictwa prowadzi minister właściwy do spraw kultury i ochrony dziedzictwa narodowego. Na ww. listę wpisuje się zabytek ruchomy o szczególnej wartości dla dziedzictwa kulturowego zaliczany do jednej z następujących kategorii:

PROGRAM OPIEKI NAD ZABYTKAMI GMINY ŚWIERKLANIEC NA LATA 2022-2025

- 1) zabytków archeologicznych, które mają więcej niż 100 lat, wchodzą w skład zbiorów archeologicznych lub zostały pozyskane w wyniku badań archeologicznych lub przypadkowych odkryć,
 - 2) elementów stanowiących integralną część zabytków architektury, wystroju wnętrz, pomników, posągów i dzieł rzemiosła artystycznego, które mają więcej niż 100 lat,
 - 3) wykonanych ręcznie dowolną techniką i na dowolnym materiale dzieł malarstwa, nieobjętych kategoriami wskazanymi w pkt 4 i 5, które mają więcej niż 50 lat, ich wartość jest wyższa niż 150 000 euro oraz nie są własnością ich twórców,
 - 4) wykonanych ręcznie na dowolnym materiale akwareli, gwaszy i pastelów, które mają więcej niż 50 lat, ich wartość jest wyższa niż 30 000 euro oraz nie są własnością ich twórców,
 - 5) mozaik, nieobjętych kategoriami wskazanymi w pkt 1 i 2, oraz rysunków wykonanych ręcznie przy użyciu dowolnej techniki i na dowolnym materiale, które mają więcej niż 50 lat, ich wartość jest wyższa niż 15 000 euro oraz nie są własnością ich twórców,
 - 6) oryginalnych dzieł grafiki i matryc do ich wykonania oraz oryginalnych plakatów, które mają więcej niż 50 lat, ich wartość jest wyższa niż 15 000 euro oraz nie są własnością ich twórców,
 - 7) oryginalnych rzeźb, posągów lub ich kopii wykonanych tą samą techniką co oryginał, nieobjętych kategorią wskazaną w pkt 1, które mają więcej niż 50 lat, ich wartość jest wyższa niż 50 000 euro oraz nie są własnością ich twórców,
 - 8) fotografii, filmów oraz ich negatywów, które mają więcej niż 50 lat, ich wartość jest wyższa niż 15 000 euro oraz nie są własnością ich twórców,
 - 9) pojedynczych lub znajdujących się w zbiorach inkunabułów i manuskryptów oraz map i partytur muzycznych, liczących więcej niż 50 lat, które nie są własnością ich twórców,
 - 10) pojedynczych lub znajdujących się w zbiorach książek, które mają więcej niż 100 lat i ich wartość jest wyższa niż 50 000 euro,
 - 11) map drukowanych, które mają więcej niż 200 lat,
 - 12) środków transportu, które mają więcej niż 75 lat i ich wartość jest wyższa niż 50 000 euro,
 - 13) innych kategorii, niewymienionych w pkt 1–12, obejmujących zabytki, które mają więcej niż 50 lat i ich wartość jest wyższa niż 50 000 euro
- na podstawie decyzji wydanej przez ministra właściwego do spraw kultury i ochrony dziedzictwa narodowego, z urzędu albo na wniosek właściciela zabytku ruchomego.

Pomnik Historii

Terminem tym określa się zabytek nieruchomy o szczególnych wartościach materialnych i niematerialnych oraz znaczeniu dla dziedzictwa kulturowego naszego kraju. Rangę pomnika historii podkreśla fakt, że jest on ustanawiany przez Prezydenta Rzeczypospolitej Polskiej specjalnym rozporządzeniem na wniosek Ministra Kultury i Dziedzictwa Narodowego. W treści prezydenckiego rozporządzenia wyszczególnia się cechy danego zabytku świadczące o jego najwyższej wartości, określa się precyzyjnie jego granice i zamieszcza schematyczną mapkę obiektu. Na listę Pomników Historii mogą zostać wpisane obiekty architektoniczne, krajobrazy kulturowe, układy urbanistyczne lub ruralistyczne, zabytki techniki, obiekty budownictwa obronnego, parki i ogrody, cmentarze, miejsca pamięci najważniejszych wydarzeń lub postaci historycznych oraz stanowiska archeologiczne.

Park kulturowy

PROGRAM OPIEKI NAD ZABYTKAMI GMINY ŚWIERKLANIEC NA LATA 2022-2025

Park Kulturowy jest tworzony w celu ochrony krajobrazu kulturowego oraz zachowania wyróżniających się krajobrazowo terenów z zabytkami nieruchomymi charakterystycznymi dla miejscowej tradycji budowlanej i osadniczej. Podstawą jego utworzenia jest uchwała rady gminy, którą podejmuje się po zasięgnięciu opinii wojewódzkiego konserwatora zabytków.

Formę ochrony stanowi także gminna ewidencja zabytków, w której powinny być ujęte:

- zabytki nieruchome wpisane do rejestru zabytków,
- inne zabytki nieruchome znajdujące się w wojewódzkiej ewidencji zabytków,
- inne zabytki nieruchome wyznaczone przez wójta (burmistrza, prezydenta miasta) w porozumieniu z wojewódzkim konserwatorem zabytków. (art. 22. ust. 5).

Ustawa określa także obowiązki oraz kompetencje samorządu terytorialnego w zakresie ochrony i opieki nad zabytkami. Do obowiązków gminy należy w szczególności:

- prowadzenie gminnej ewidencji zabytków w formie zbioru kart adresowych zabytków nieruchomych z terenu gminy (art. 22. ust. 4),
- sporządzanie (na okres 4 lat) gminnego programu opieki nad zabytkami (art. 87),
- uwzględnianie ochrony zabytków i opieki nad zabytkami przy sporządzaniu i aktualizacji strategii rozwoju gmin, studiów uwarunkowań i kierunków zagospodarowania przestrzennego gmin oraz miejscowych planów zagospodarowania przestrzennego albo decyzji o ustaleniu lokalizacji inwestycji celu publicznego, decyzji o warunkach zabudowy, decyzji o zezwoleniu na realizację inwestycji drogowej (art. 18 i 19),
- sporządzanie gminnego planu ochrony zabytków na wypadek konfliktu zbrojnego i sytuacji kryzysowych opracowywanego zgodnie z Rozporządzeniem Ministra Kultury z dnia 25 sierpnia 2004 r.

Istotne dla prowadzonych przez gminę zadań są zapisy w art. 19 ustawy:

W studium uwarunkowań i kierunków zagospodarowania przestrzennego gminy oraz w miejscowym planie zagospodarowania przestrzennego uwzględnia się, w szczególności ochronę:

- zabytków nieruchomych wpisanych do rejestru i ich otoczenia,
- innych zabytków nieruchomych, znajdujących się w gminnej ewidencji zabytków,
- parków kulturowych.

W przypadku, gdy gmina posiada gminny program opieki nad zabytkami, ustalenia tego programu uwzględnia się w studium i planie. Nowelizacja ustawy z dnia 22 czerwca 2017 roku wprowadziła zapis, mający na celu ochronę obiektów zabytkowych, co do których zostało wszczęte postępowanie w sprawie wpisu do rejestru zabytków nieruchomych, ale decyzja nie jest jeszcze ostateczna: „*od dnia wszczęcia postępowania w sprawie wpisu zabytku do rejestru do dnia, w którym decyzja w tej sprawie stanie się ostateczna, przy zabytku, którego dotyczy postępowanie, zabrania się prowadzenia prac konserwatorskich, restauratorskich, robót budowlanych i podejmowania innych działań, które mogłyby prowadzić do naruszenia substancji lub zmiany wyglądu zabytku*”. Zakaz ten dotyczy również robót budowlanych objętych pozwoleniem na budowę albo zgłoszeniem, a także działań określonych w innej decyzji pozwalającej na ich prowadzenie. (Art. 10 a).

PROGRAM OPIEKI NAD ZABYTKAMI GMINY ŚWIERKLANIEC NA LATA 2022-2025

W ramach nowelizacji ustawy samorządy wszystkich szczebli otrzymały możliwość udzielania dotacji na prace przy zabytkach nie tylko wpisanych do rejestru zabytków, lecz również znajdujących się w gminnej ewidencji zabytków. (Art. 81 ust.1).

Zgodnie z zapisami znowelizowanej ustawy wprowadzone zostały administracyjne kary pieniężne:

Właściciel lub posiadacz zabytku wpisanego na Listę Skarbów Dziedzictwa albo wpisanego do rejestru lub innego zabytku znajdującego się w wojewódzkiej ewidencji zabytków, który nie powiadomił odpowiednio ministra właściwego do spraw kultury i ochrony dziedzictwa narodowego albo wojewódzkiego konserwatora zabytków o:

- 1) uszkodzeniu, zniszczeniu, zaginięciu lub kradzieży zabytku, nie później niż w terminie 14 dni od dnia powzięcia wiadomości o wystąpieniu zdarzenia,*
- 2) zagrożeniu dla zabytku, nie później niż w terminie 14 dni od dnia powzięcia wiadomości o wystąpieniu zagrożenia,*
- 3) zmianie miejsca przechowania zabytku ruchomego, w terminie miesiąca od dnia nastąpienia tej zmiany,*
- 4) zmianach dotyczących stanu prawnego zabytku, nie później niż w terminie miesiąca od dnia ich wystąpienia lub powzięcia o nich wiadomości*

- podlega karze pieniężnej w wysokości od 500 do 2000 zł.

Ustawa z dnia 8 marca 1990 r. o samorządzie gminnym (Dz.U. 2022 poz. 559 z późn. zm.)

Zapis w ustawie informuje, że zaspokajanie potrzeb wspólnoty należy do zadań własnych gminy. W szczególności zadania własne gminy obejmują zagadnienia związane z ochroną zabytków jak i opieką nad zabytkami (art. 7 ust.1, pkt 9).

Dodatkowe uregulowania prawne dotyczące ochrony zabytków i opieki nad zabytkami zawierają m.in.:

Ustawa z dnia 27 marca 2003 r. o planowaniu i zagospodarowaniu przestrzennym (Dz.U. 2022 poz. 503)

Ustawa precyzuje, co powinno być uwzględniane podczas sporządzania studium uwarunkowań i kierunków zagospodarowania przestrzennego, miejscowych planów zagospodarowania przestrzennego, a także ustaleniach lokalizacji inwestycji celu publicznego. W planowaniu i zagospodarowaniu przestrzennym należy uwzględnić wymagania dotyczące ochrony dziedzictwa kulturowego i zabytków, a także dóbr kultury współczesnej.

Ustawa z dnia 7 lipca 1994 r. – Prawo budowlane (Dz.U. 2021 poz. 2351 z późn. zm.)

Ustawa normuje działalność obejmującą sprawy projektowania, budowy, utrzymania i rozbiórki obiektów budowlanych oraz określa zasady działania organów administracji publicznej w tych dziedzinach. Przepisy ustawy nie naruszają przepisów odrębnych, między innymi o ochronie zabytków i opiece nad zabytkami – w odniesieniu do obiektów i obszarów wpisanych do rejestru zabytków, obiektów i obszarów objętych ochroną konserwatorską na podstawie miejscowego planu zagospodarowania przestrzennego oraz w odniesieniu do obiektów w gminnej ewidencji zabytków.

W kontekście ochrony zabytków istotnym przepisem prawa budowlanego jest możliwość skorzystania z odstępstw od sprecyzowanych w ustawie przepisów techniczno-budowlanych, dotyczących projektowania,

budowania, użytkowania i utrzymywania obiektów budowlanych. Odstępstwo można uzyskać przed wydaniem pozwolenia na budowę lub decyzji o zmianie sposobu użytkowania obiektu. Organ wydający pozwolenie na budowę występuje w tej sprawie do ministra, który ustanowił przepisy techniczno-budowlane (art. 9). Należy też zwrócić uwagę, że w myśl prawa budowlanego, budowy i roboty budowlane niewymagające pozwolenia na budowę, jeżeli są wykonywane przy obiekcie budowlanym wpisanym do rejestru zabytków wymagają pozwolenia na budowę, a jeżeli są wykonywane na obszarze wpisanym do rejestru zabytków - wymagają zgłoszenia, przy czym do wniosku o pozwolenie na budowę oraz do zgłoszenia należy dołączyć pozwolenie wojewódzkiego konserwatora zabytków wydane na podstawie przepisów o ochronie zabytków i opiece nad zabytkami (art. 29 ust. 4). Natomiast pozwolenie na rozbiórkę obiektu budowlanego wpisanego do rejestru zabytków może być wydane po uzyskaniu decyzji Generalnego Konserwatora Zabytków o skreśleniu tego obiektu z rejestru zabytków (art. 39 ust. 2).

W odniesieniu do obiektów budowlanych oraz obszarów niewpisanych do rejestru zabytków, a ujętych w gminnej ewidencji zabytków, pozwolenie na budowę lub rozbiórkę obiektu budowlanego wydaje organ administracji architektoniczno-budowlanej w uzgodnieniu z wojewódzkim konserwatorem zabytków (art. 39 ust. 3).

Ustawa z dnia 27 kwietnia 2001 r. – Prawo ochrony środowiska (Dz.U. 2021 poz. 1973 z późn. zm.)

Ustawa wskazuje, że ochrona środowiska polega na zachowaniu wartości kulturowych. Dodatkowo ustanawia, iż prognoza oddziaływania na środowisko, sporządzana przy okazji opracowywania: polityk, strategii, planów lub programów powinna: określać, analizować i oceniać przewidywane, znaczące oddziaływanie na środowisko, a także zabytki.

Ustawa z dnia 16 kwietnia 2004 r. o ochronie przyrody (Dz.U. 2022 poz. 916)

Jednym z celów ochrony przyrody jest ochrona walorów krajobrazowych, zieleni w miastach i wsiach oraz zadrzewień (art. 2, ust. 2, pkt 5). Jako jedną z form ochrony przyrody w tym jej immanentnego składnika, jakim jest krajobraz ustawa ta przyjmuje w art. 6, ust. 1, pkt 3 park krajobrazowy. Zgodnie z art. 16, ust. 1, park krajobrazowy obejmuje obszar chroniony ze względu na wartości przyrodnicze, historyczne i kulturowe oraz walory krajobrazowe w celu zachowania, popularyzacji tych wartości w warunkach zrównoważonego rozwoju. Zarówno utworzenie parku krajobrazowego jak i nadanie mu statutu należą do prerogatyw sejmiku wojewódzkiego (art. 16, ust. 3, ust. 5).

Ustawa z dnia 21 sierpnia 1997 r. o gospodarce nieruchomościami (Dz.U. 2021 poz. 1899 z późn. zm.)

Ustawa mówi, że jednym z celów publicznych jest opieka nad nieruchomościami stanowiącymi zabytki w rozumieniu przepisów o ochronie zabytków i opiece nad zabytkami oraz precyzuje, jakie działania wymagają pozwolenia Wojewódzkiego Konserwatora Zabytków.

Ustawa z dnia 25 października 1991 r. o organizowaniu i prowadzeniu działalności kulturalnej (Dz.U. 2020 poz. 194 z późn. zm.)

W rozumieniu niniejszej ustawy działalność kulturalna polega na upowszechnianiu i ochronie kultury. Mecenat nad działalnością kulturalną sprawuje państwo i polega on na wspieraniu i promocji twórczości, edukacji i oświaty kulturalnej, działań i inicjatyw kulturalnych oraz opieki nad zabytkami. Ustawa określa, że sprawowanie opieki nad zabytkami jest jednym z podstawowych zadań instytucji kultury oraz, że prowadzenie działalności kulturalnej jest zadaniem własnym jednostek samorządu terytorialnego o charakterze obowiązkowym.

Ustawa z dnia 24 kwietnia 2003 r. o działalności pożytku publicznego i wolontariacie (Dz.U. 2020 poz. 1057 z późn. zm.)

Ustawa informuje, że gminy mogą wspierać działalność kulturalną związaną z ochroną zabytków i tradycji prowadzoną przez organizacje pozarządowe/stowarzyszenia.

Zasady ochrony zabytków znajdujących się w muzeach i w bibliotekach zawierają:

Ustawa z dnia 21 listopada 1996 r. o muzeach (Dz. U. z 2022 r. poz. 385 z późn. zm.)

Ustawa zawiera zapisy o przechowywaniu, zabezpieczaniu i udostępnianiu zabytków. Ustawa mówi, iż Minister właściwy do spraw kultury i ochrony dziedzictwa narodowego określa, w drodze rozporządzenia, zakres, formy i sposób ewidencjonowania zabytków w muzeach.

Ustawa z dnia 27 czerwca 1997 r. o bibliotekach (Dz.U. 2019 poz. 1479)

Biblioteki i ich zbiory stanowią dobro narodowe oraz służą zachowaniu dziedzictwa narodowego. Biblioteki organizują i zapewniają dostęp do zasobów dorobku nauki i kultury polskiej oraz światowej.

Ochronę materiałów archiwalnych regulują przepisy, które zawiera:

Ustawa z dnia 14 lipca 1983 r. o narodowym zasobie archiwalnym i archiwach (Dz.U. 2020 poz. 164 z późn. zm.).

Narodowy zasób archiwalny służy nauce, kulturze, gospodarce narodowej oraz potrzebom obywateli. Nadzór nad narodowym zasobem archiwalnym sprawuje minister właściwy do spraw kultury i ochrony dziedzictwa narodowego za pośrednictwem Naczelnego Dyrektora Archiwów Państwowych.

Akty wykonawcze:

- Rozporządzenie Ministra Kultury z 9 lutego 2004 r. w sprawie wzoru znaku informacyjnego umieszczonego na zabytkach nieruchomych wpisanych do rejestru zabytków (Dz. U. z 2004 roku Nr 30, poz. 259),
- Rozporządzenie Ministra Kultury z 1 kwietnia 2004 r. w sprawie nagród za odkrycie lub znalezienie zabytków archeologicznych (Dz. U. z 2004 roku Nr 71, poz. 650),
- Rozporządzenie Ministra Kultury z dnia 9 kwietnia 2004 r. w sprawie organizacji wojewódzkich urzędów ochrony zabytków (Dz. U. z 2004 roku Nr 75, poz. 706),
- Rozporządzenie Ministra Kultury z 27 kwietnia 2004 r. w sprawie Polskiego Komitetu Doradczego (Dz. U. z 2004 roku Nr 102, poz. 1066),
- Rozporządzenie Ministra Kultury z 10 maja 2004 r. w sprawie rzeczoznawców Ministra Kultury w zakresie opieki nad zabytkami (Dz.U. 2020 poz. 1901),
- Rozporządzenie Ministra Kultury z 25 sierpnia 2004 r. w sprawie organizacji i sposobu ochrony zabytków na wypadek konfliktu zbrojnego i sytuacji kryzysowych (Dz. U. z 2004 roku Nr 212. poz. 2153),
- Rozporządzenie Ministra Kultury i Dziedzictwa Narodowego z dnia 19 lipca 2019 r. w sprawie wzorów dokumentów oceny wskazującej czas powstania zabytku, wyceny zabytku oraz potwierdzenia wwozu zabytku na terytorium Rzeczypospolitej Polskiej (Dz. U. z 2011 roku Nr 50, poz.256).

- Rozporządzenie Ministra Kultury i Dziedzictwa Narodowego z 18 kwietnia 2011 r. w sprawie wywozu zabytków za granicę (Dz.U. 2019 poz. 1470),
- Rozporządzenie Ministra Kultury i Dziedzictwa Narodowego z dnia 26 maja 2011 r. w sprawie prowadzenia rejestru zabytków, krajowej, wojewódzkiej i gminnej ewidencji zabytków oraz krajowego wykazu zabytków skradzionych lub wywiezionych za granicę niezgodnie z prawem (Dz.U. 2019 poz. 1886),
- Rozporządzenie Ministra Kultury i Dziedzictwa Narodowego z dnia 2 sierpnia 2018 r. w sprawie prowadzenia prac konserwatorskich, prac restauratorskich i badań konserwatorskich przy zabytku wpisanym do rejestru zabytków albo na Listę Skarbów Dziedzictwa oraz robót budowlanych, badań architektonicznych i innych działań przy zabytku wpisanym do rejestru zabytków, a także badań archeologicznych i poszukiwań zabytków (Dz.U. 2019 poz. 1721).

4. Uwarunkowania zewnętrzne ochrony dziedzictwa kulturowego

4.1. Strategiczne cele polityki państwa w zakresie ochrony zabytków i opieki nad zabytkami

Program Opieki nad Zabytkami Gminy Świerklaniec na lata 2022-2025, jest spójny ze strategicznymi celami państwa w zakresie ochrony i opieki nad zabytkami. Cele te wymienione są w dokumentach poniżej:

Krajowy Program Ochrony Zabytków i Opieki nad Zabytkami na lata 2019-2022 (Uchwała Nr 82 Rady Ministrów z dnia 13 sierpnia 2019 r.)

Cel główny Programu 2019–2022 brzmi:

„Stworzenie warunków dla zapewnienia efektywnej ochrony i opieki nad zabytkami”

Cel Programu będzie realizowany przez następujące cele szczegółowe i kierunki działań:

Cel szczegółowy 1: Optymalizacja systemu ochrony dziedzictwa kulturowego

Kierunki działania:

1. Wzmocnienie systemu ochrony na poziomie lokalnym
2. Wzmocnienie systemu ochrony na poziomie centralnym

Cel szczegółowy 2: Wsparcie działań w zakresie opieki nad zabytkami

Kierunki działania:

1. Merytoryczne wsparcie działań w zakresie opieki nad zabytkami.
2. Podnoszenie bezpieczeństwa zasobu zabytkowego.

Cel szczegółowy 3: Budowanie świadomości społecznej wartości dziedzictwa kulturowego

Kierunki działania:

1. Upowszechnienie wiedzy na temat dziedzictwa kulturowego i jego wartości.

2. Tworzenie warunków dla sprawowania społecznej opieki nad zabytkami.

Koncepcja Przestrzennego Zagospodarowania Kraju 2030 (Uchwała Nr 239 Rady Ministrów z dnia 13 grudnia 2011 r.)

Znaczenie dokumentu w kontekście programu opieki nad zabytkami jest istotne, gdyż jednym z ustawowych celów programów opieki nad zabytkami jest włączenie problemów ochrony zabytków do systemu zadań strategicznych, wynikających z koncepcji przestrzennego zagospodarowania kraju.

Celem strategicznym jest efektywne wykorzystanie przestrzeni kraju i jej zróżnicowanych potencjałów rozwojowych do osiągnięcia: konkurencyjności, zwiększenia zatrudnienia i większej sprawności państwa oraz spójności społecznej, gospodarczej i przestrzennej w długim okresie.

Koncepcja kładzie nacisk na budowanie i utrzymywanie ładu przestrzennego, ponieważ decyduje on o warunkach życia obywateli, funkcjonowaniu gospodarki i pozwala wykorzystywać szanse rozwojowe. Dokument formułuje również zasady i działania służące zapobieganiu konfliktom w gospodarowaniu przestrzenią i zapewnieniu bezpieczeństwa. Uwzględnia także problematykę ochrony dziedzictwa kulturowego w systemie kształtowania prawidłowej polityki przestrzennej.

Jako cele polityki przestrzennej w aspekcie ochrony zabytków wskazano:

- ograniczenie presji urbanizacyjnej na obszary dziedzictwa przyrodniczego i kulturowego, poprzez rozwój narzędzi wspierania finansowego ochrony przyrody i krajobrazu;
- wprowadzenie systemu standardów zabudowy i zagospodarowania terenu na obszarach o niższym reżimie ochronnym;
- wprowadzenie narzędzi kompensacji utraconych korzyści ekonomicznych na terenach o wysokich restrykcjach konserwatorskich;
- wspieranie rewitalizacji zdegradowanych przestrzeni.

Strategia Rozwoju Kapitału Społecznego (współdziałanie, kultura, kreatywność) 2030 (Uchwała Nr 155 Rady Ministrów z dnia 27 października 2020 r.)

Strategia Rozwoju Kapitału Społecznego (współdziałanie, kultura, kreatywność) 2030 (SRKS) stanowi kontynuację i aktualizację przyjętej uchwałą nr 61 Rady Ministrów z dnia 26 marca 2013 r. Strategii Rozwoju Kapitału Społecznego 2020.

Diagnoza w zakresie objętym programowaniem strategicznym opiera się na trzech obszarach:

- obszar 1: współdziałanie – społeczeństwo obywatelskie,
- obszar 2: kultura – tożsamość i postawy obywatelskie,
- obszar 3: kreatywność – potencjał kulturowy i kreatywny.

W obszarze 2 kultura wskazano m.in. na zły stan zabytków oraz niewykorzystany potencjał szlaków kulturowych (tylko niespełna 1/3 obiektów zabytkowych figurujących w rejestrze krajowym nie wykazuje objawów zniszczenia). Jednocześnie wskazano także na rosnący potencjał muzeów w zakresie budowania kapitału społecznego, które zarówno w Polsce, jak i na świecie, odgrywają również coraz ważniejszą rolę w kształtowaniu świadomości historycznej i tożsamości narodowej.

Jako cel główny SRKS wskazała wzrost jakości życia społecznego i kulturalnego Polaków.

Cel główny SRKS realizowany będzie przez trzy cele szczegółowe:

- Cel szczegółowy 1. Zwiększenie zaangażowania obywateli w życie publiczne:
 - Usprawnienie mechanizmów wspierania i współpracy instytucji publicznych z obywatelami,
 - Rozwój i wzmacnianie zorganizowanych form aktywności obywatelskiej.
- Cel szczegółowy 2. Wzmacnianie roli kultury w budowaniu tożsamości i postaw obywatelskich:
 - Tworzenie warunków oraz budowanie kompetencji dla wzmacniania uczestnictwa w kulturze,
 - Ochrona dziedzictwa kulturowego oraz gromadzenie i zachowywanie dóbr kultury,
 - Digitalizacja, cyfrowa rekonstrukcja i udostępnianie dóbr kultury,
 - Umacnianie tożsamości i postaw obywatelskich przez kulturę,
 - Wzmacnianie promocji kultury polskiej za granicą.
- Cel szczegółowy 3. Zwiększenie wykorzystania potencjału kulturowego i kreatywnego dla rozwoju.
 - Wzrost udziału sektorów kreatywnych w rozwoju gospodarczym kraju,
 - Rozwój kompetencji zawodowych na potrzeby branż kreatywnych,
 - Wzmocnienie potencjału kreatywnego społeczeństwa.

4.2. Relacje gminnego programu opieki nad zabytkami z dokumentami wykonanymi na poziomie województwa

Program Opieki nad Zabytkami Gminy Świerklaniec na lata 2022-2025 wykazuje spójność zarówno z programami o charakterze wojewódzkim, a w szczególności z następującymi programami strategicznymi i ich celami:

Wojewódzki program opieki nad zabytkami w województwie śląskim na lata 2018-2021

Wyznaczona w ramach programu misja: HARMONIJNY KRAJOBRAZ KULTUROWY ORAZ AUTENTYZM MATERIALNEGO I NIEMATERIALNEGO DZIEDZICTWA JEST CZYNNIKIEM BUDOWY KAPITAŁU SPOŁECZNEGO I ROZWOJU GOSPODARCZEGO WOJEWÓDZTWA ORAZ PROMOCJI REGIONU W KRAJU I NA ŚWIECIE

Aby misja została zrealizowana, wyznaczono do realizacji dwa cele strategiczne programu:

- Cel strategiczny I – Zachowanie dziedzictwa kulturowego i włączenie go w procesy gospodarcze,
- Cel strategiczny II – Kształtowanie pozytywnych postaw społeczeństwa wobec dziedzictwa kulturowego regionu.

Wyznaczone cele operacyjne oraz kierunki działań przedstawiono na poniższym rysunku.

PROGRAM OPIEKI NAD ZABYTKAMI GMINY ŚWIERKLANIEC NA LATA 2022-2025

| CEL STRATEGICZNY | CEL OPERACYJNY | KIERUNKI DZIAŁAŃ |
|---|--|---|
| 1 | 2 | 3 |
| I KSZTAŁTOWANIE KULTUROWEGO OBRAZU WOJEWÓDZTWA | I.1 USTALENIE POTENCJAŁU ZASOBÓW ZABYTKOWYCH WOJEWÓDZTWA | I.1.A. WERYFIKACJA ZABYTKÓW WOJEWÓDZTWA |
| | | I.1.B. ROZWÓJ BADAŃ I STUDIÓW NAD ZABYTKAMI WOJEWÓDZTWA |
| | I.2 BUDOWA SYSTEMU ZARZĄDZANIA ZABYTKAMI WOJEWÓDZTWA | I.2.A. TWORZENIE NOWOCZESNYCH STRUKTUR ZARZĄDZANIA ZABYTKAMI |
| | | I.2.B ZARZĄDZANIE ZABYTKAMI |
| | I.3 WŁĄCZENIE ZABYTKÓW W PROCESY GOSPODARCZE | I.3.A. KONSERWACJA I ADAPTACJA ZABYTKÓW |
| | | I.3.B. KREACJA MARKOWYCH PRODUKTÓW TURYSTYCZNYCH W OPARCIU O OBIEKTU ZABYTKOWE |
| II KSZTAŁTOWANIE POZYTYWNYCH POSTAW SPOŁECZEŃSTWA WOBEĆ DZIEDZICTWA KULTUROWEGO REGIONU | II.1 UPOWSZECHNIANIE WIEDZY O ZABYTKACH ORAZ ZASADACH OPIEKI NAD ZABYTKAMI | II.1.A ROZWÓJ I WZMOCNIENIE EDUKACJI REGIONALNEJ |
| | | II.1.B DOSKONALENIE KARD DZIAŁAJĄCYCH W STREFIE OPIEKI NAD ZABYTKAMI |
| | II.2. AKTYWIZACJA SPOŁECZNOŚCI LOKALNYCH NA RZECZ OPIEKI NAD ZABYTKAMI | II.2.A WSPIERANIE DZIAŁAŃ NA RZECZ POZNANIA DZIEDZICTWA KULTUROWEGO REGIONU |
| | | II.2.B PROMOWANIE PRZYKŁADÓW DOBRZYCH PRAKTYK W SFERZE OPIEKI NAD ZABYTKAMI |

Strategia Rozwoju Województwa Śląskiego „Śląskie 2030”

W Strategii w ramach przedsięwzięcia Turystyczne Śląskie wyznaczono następujący zakres działań spójny z przedmiotowym opracowaniem:

1. Popularyzacja rozpoznawalności i dalszy rozwój marki Szlaku Zabytków Techniki Województwa Śląskiego i Szlaku Orlich Gniazd.
2. Upowszechnienie wiedzy na temat unikalnej wartości historycznej i kulturowej Podziemi Tarnogórskich wpisanych na Listę Światowego Dziedzictwa UNESCO.
3. Rozwój turystyki biznesowej i przemysłu wielkich wydarzeń.
4. Popularyzacja i rozwój infrastruktury służącej turystyce pielgrzymkowej i turystyce sentymentalno-kulturowej.
5. Rozwój turystyki bez barier oraz rozwój bezpieczeństwa na szlakach turystycznych.

5. Uwarunkowania wewnętrzne ochrony dziedzictwa kulturowego

5.1. Relacje gminnego programu opieki nad zabytkami z dokumentami wykonanymi na poziomie gminy (analiza dokumentów programowych gminy Świerklaniec)

Program Opieki nad Zabytkami Gminy Świerklaniec na lata 2022-2025, jest zbieżny z dokumentami gminy o charakterze strategicznym i opracowaniami wyznaczającymi kierunki polityki przestrzennej gminy oraz zawierającymi ustalenia dotyczące ochrony środowiska przyrodniczego, opisanymi poniżej:

Strategii Rozwoju Gminy Świerklaniec do roku 2030 wraz z Planem funkcjonalno-użytkowym zarządzania Parkiem w Świerkłańcu

Wdrożenie Strategii Rozwoju dla Gminy Świerklaniec odbywa się poprzez realizację przedsięwzięć – działań i projektów – przyczyniających się do osiągnięcia postawionych celów strategicznych i celów operacyjnych.

W Strategii sformułowano 30 przedsięwzięć (stanowiących pojedyncze projekty, zadania lub ich grupy) na rzecz strategicznego rozwoju gminy Świerklaniec, które składają się na cztery wiązki. Spójność przedmiotowego opracowania wykazuje wiązka 4 założeń Strategii.

Wiązka 4 – Świerklaniec dla turystów

P23. Wykreowanie Produktu Markowego - Park Świerklaniecki.

P24. Rewitalizacja zespołu pałacowo-parkowego, w tym zabytkowych obiektów folwarcznych zlokalizowanych na terenie Parku w Świerkłańcu.

P25. Remont Pałacu Kawalera, w tym dachu łącznie z remontem portalu wejściowego.

P26. Rewitalizacja budynków po byłym PGR zlokalizowanych w Nakle Śląskim.

P27. Świerklaniecki Quest.

P28. Utworzenie Regionalnej Izby Śląskiej.

P29. Budowa systemu ścieżek rowerowych – łączących atrakcje, sołectwa.

P30. Pełna rewitalizacja terenu zbiornika Nakło-Chechło (zbiornika wodnego wraz z infrastrukturą techniczną wokół)

Cele strategiczne i operacyjne w odniesieniu do Parku w Świerkłańcu

Dla celów strategicznych sformułowano w kolejnym kroku cele operacyjne, stanowiące ich uszczegółowienie i umożliwiające przejście do odpowiednich przedsięwzięć i działań rozwoju.

C.P. 1 Park w Świerkłańcu miejscem wypoczynku i integracji mieszkańców.

- C.P. 1.1 Park przestrzenią relaksu i spotkań mieszkańców.
- C.P. 1.2 Park miejscem realizacji projektów społecznych.

- C.P. 1.3 Park i jego oferta głównymi atutami gminy, wspierającymi kondycję zdrowotną mieszkańców.
- C.P. 2 Park w Świerkłańcu wyspecjalizowanym ośrodkiem usług dla Górnośląsko-Zagłębiowskiej Metropolii i regionu.
- C.P. 2.1 Park i jego otoczenie miejscem rozwoju lokalnej przedsiębiorczości w sektorze usług spędzania czasu wolnego.
- C.P. 2.2 Park przestrzenią aktywności kulturalnej wykorzystującej śląskie tradycje, historię arystokratyczną i przemysłową oraz wielokulturowość regionu.
- C.P. 2.3 Park miejscem realizacji wydarzeń promujących biznes i produkty gminy i regionu.

Lokalny Program Rewitalizacji Gminy Świerklaniec na lata 2017-2023 (LPR)

W Lokalnym Programie Rewitalizacji wyznaczono dwa podobszary rewitalizacji, na terenie których zlokalizowane są cenne obiekty kulturowe.

Układ celów strategicznych i kierunków działań dla obszaru rewitalizacji na terenie gminy Świerklaniec:

Cel strategiczny 1: Wzmocnienie poziomu integracji i aktywacji społecznej na obszarze rewitalizacji:

Działanie 1.1.: Integracja społeczna w oparciu o unikalne dziedzictwo historyczne i kulturalne

Działanie 1.2: Rozwijanie funkcji społecznych

Działanie 1.3: Rozwijanie funkcji kulturalnych

Działanie 1.4: Rozwijanie funkcji edukacyjnych i oświatowych

Działanie 1.5: Organizacja cyklicznych imprez integrujących mieszkańców

Działanie 1.6: Ożywienie obszaru zdegradowanego poprzez wzmocnienie jego funkcji symbolicznych

Działanie 1.7: Park w Świerkłańcu jako centrum aktywności społecznej i edukacyjnej

Działanie 1.8: Budowanie partnerstw lokalnych i międzysektorowych na rzecz projektów rewitalizacyjnych

Działanie 1.9: Wdrażanie specjalizacji Parku w Świerkłańcu, „Pałacu Kawalera” oraz Pałacu Donnersmarcków w Nakle Śląskim

Działanie 1.10: Stworzenie kompleksowej oferty aktywnego spędzania czasu wolnego

Działanie 1.11: Wspieranie inicjatyw społecznych organizacji pozarządowych

Cel strategiczny 2: Dostosowanie przestrzenno – funkcjonalne i techniczne obszaru rewitalizacji z uwzględnieniem funkcji społecznych i symbolicznych

Działanie 2.1: Wykorzystanie potencjału zdegradowanych obiektów na cele społeczne poprzez ich dostosowanie techniczne i funkcjonalne

Działanie 2.2: Zbudowanie atrakcyjnych i przyjaznych przestrzeni publicznych

Działanie 2.3: Efektywne wykorzystanie zasobów środowiskowych i kulturowych

Działanie 2.4: Tworzenie miejsc do wypoczynku i integracji mieszkańców

Działanie 2.5: Rozwijanie sektora usług publicznych dedykowanych grupom wsparcia identyfikowanym w LPR

Działanie 2.6: Dostosowanie zdegradowanej infrastruktury do potrzeb użytkowników, w tym osób niepełnosprawnych

Działanie 2.7: Rozwijanie terenów zielonych

Działanie 2.8: Estetyzacja przestrzeni publicznej

Studium uwarunkowań i kierunków zagospodarowania przestrzennego gminy Świerklaniec

Ochrona dziedzictwa kulturowego i zabytków oraz dóbr kultury współczesnej wg zapisów Studium odbywać się będzie poprzez:

- ochronę obiektów i założeń wpisanych do rejestru zabytków,
- ochronę obiektów i założeń ujętych w wojewódzkiej i gminnej ewidencji zabytków,
- ochronę stanowisk archeologicznych,
- strefy "K" ochrony krajobrazu.

Zasady ochrony obszarów dziedzictwa kulturowego zgodnie z zapisami Studium:

- Przy remontach obiektów wymagane jest stosowanie materiałów tradycyjnych, takich jak: drewno, kamień, cegła, dachówka ceramiczna. Obowiązuje zakaz stosowania sidingów, blach trapezowych, blach falistych, dociepleń zewnętrznych, okładzin z płytek gresowych.
- Dopuszcza się lokowanie reklam w formie szyldów wyłącznie na poziomie parteru i w sposób harmonizujący z zabudową. W planach miejscowych należy ustalić zakaz wieszania billboardów na powyższych obiektach.
- Nowa zabudowa lokalizowana w otoczeniu obiektów wymienionych w pkt 2.5.3 winna nawiązywać wysokością, linią zabudowy i spadkami połaci dachowych do zabudowy zabytkowej. Należy również chronić zieleń komponowaną istniejącą w otoczeniu obiektów zabytkowych. Na historycznych cmentarzach ochronie podlegają: układ kompozycyjny, zieleń komponowana i krzyże.

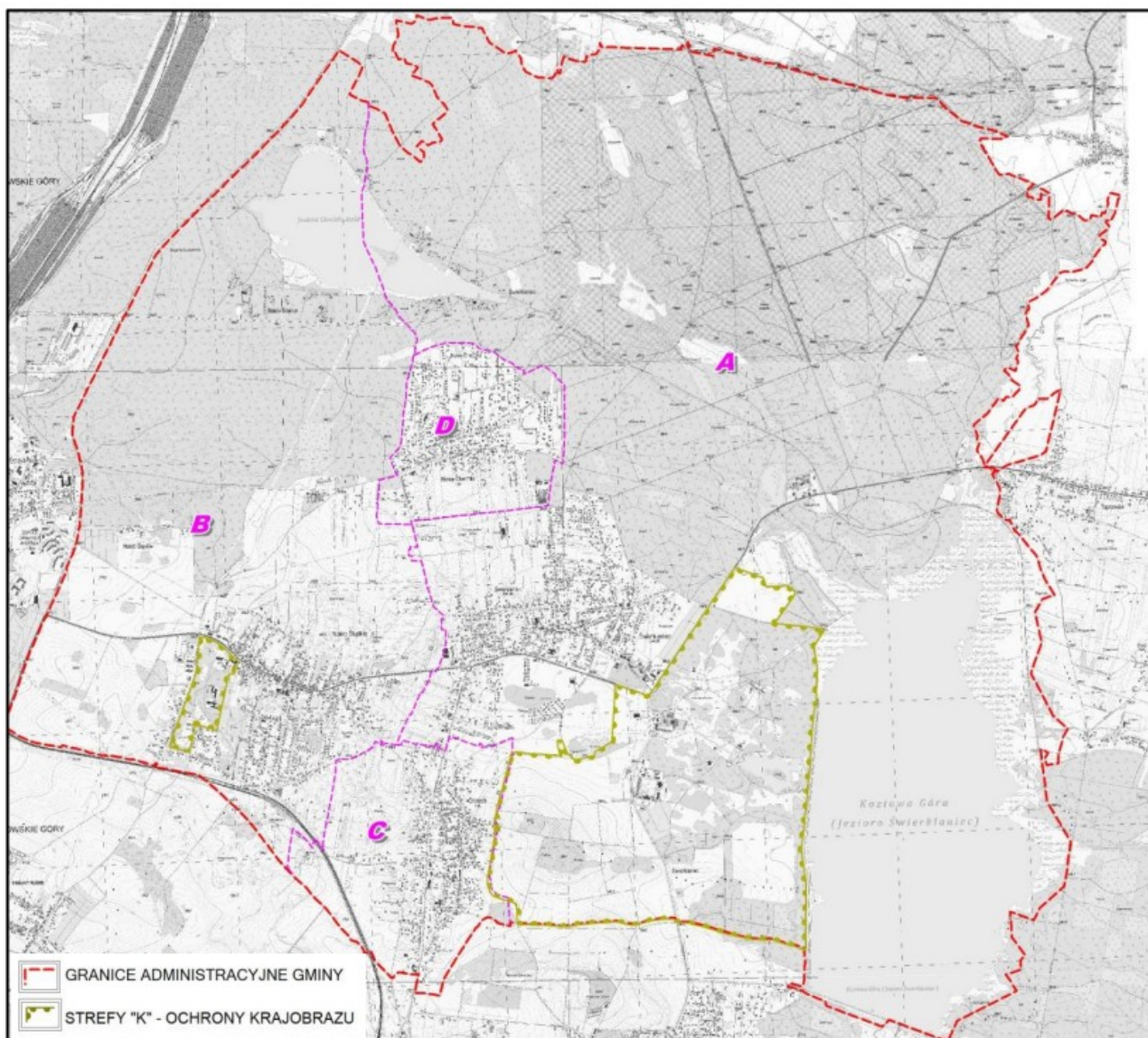
Stanowiska archeologiczne wraz z najbliższym otoczeniem stanowią strefy ochrony konserwatorskiej. W celu ochrony wartości naukowych i poznawczych zabytków archeologicznych w planach miejscowych zagospodarowania przestrzennego wokół stanowisk archeologicznych należy wyznaczyć strefy ochrony konserwatorskiej w następujących zakresach:

- dla stanowisk o lokalizacji punktowej jako obszar o promieniu 50 m, którego środkiem jest stanowisko,
- dla stanowisk o indywidualnie wyznaczonych granicach - jako obszar powtarzający kształt stanowiska i poszerzony o 50 m.

W granicach strefy „K” należy:

- zachować historyczną kompozycję układów zieleni,
- zachować osie kompozycyjne i powiązania widokowe,
- zachować zieleń w postaci skupin i oaz w krajobrazie,
- utrzymać istniejącą zabudowę i zagospodarowanie z możliwością modernizacji oraz nawiązać w nowych i uzupełniających elementach do zasad historycznej kompozycji zespołu,
- utrzymać zasadniczy układ ulic, placów, ciągów pieszych i alejek.

Przebieg granicy strefy „K” na podstawie ustaleń Studium oznaczono kolorem czerwonym i przedstawiono na poniższym rysunku.



Rysunek 1. Przebieg granicy strefy „K” zgodnie z ustaleniami Studium na terenie gminy Świerklaniec.
 Źródło: Studium uwarunkowań i kierunków zagospodarowania przestrzennego gminy Świerklaniec.

5.2. Charakterystyka zasobów i analiza stanu dziedzictwa i krajobrazu kulturowego gminy

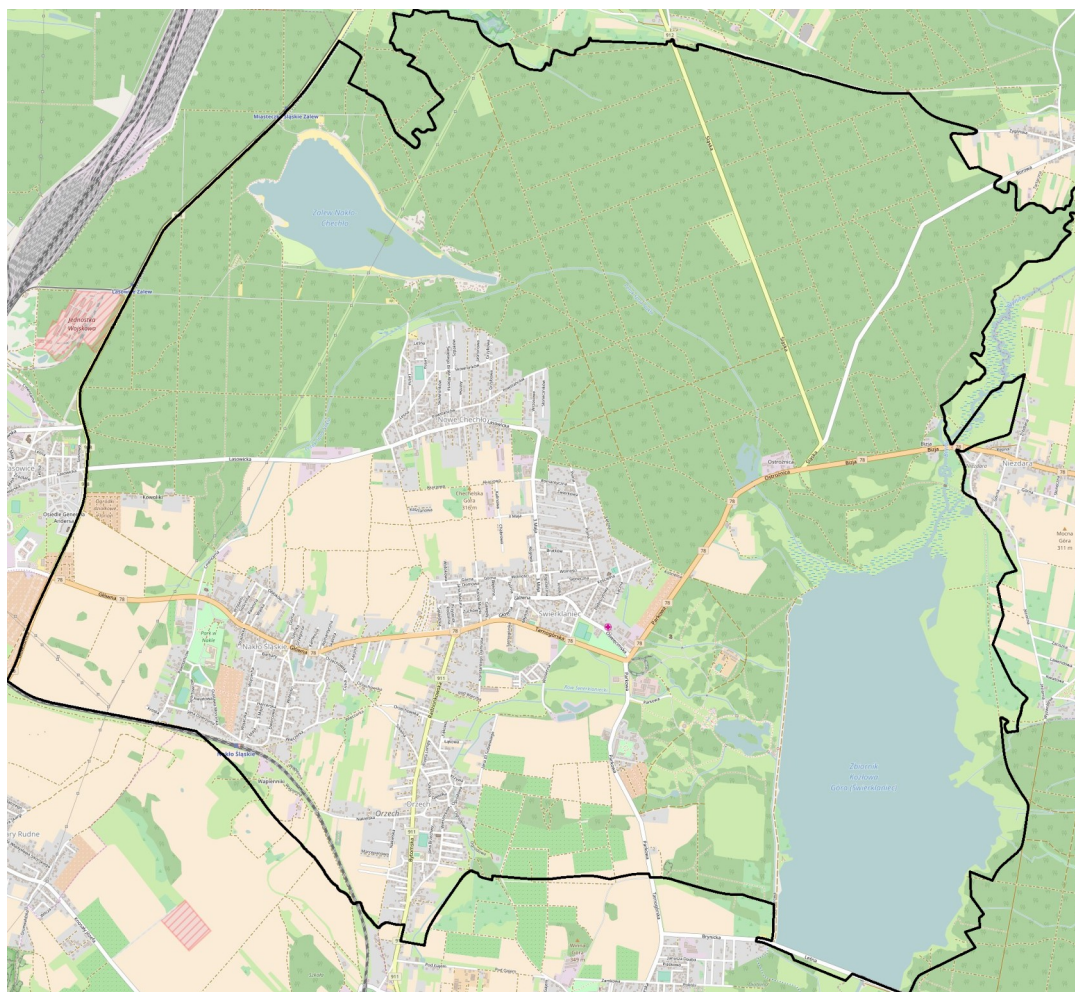
5.2.1. Charakterystyka ogólna gminy Świerklaniec

Gmina Świerklaniec położona jest w województwie śląskim, jego północnej części, na obszarze Garbu Tarnogórskiego, będącego częścią Wyżyny Śląskiej, w rejonie przecięcia doliny rzeki Brynicy. Gmina Świerklaniec graniczy z gminami: Ożarówice, Miasteczko Śląskie, Tarnowskie Góry, Radzionków i Piekary Śląskie. Administracyjnie obszar należy do powiatu tarnogórskiego, natomiast wewnętrznie podzielony jest na cztery sołectwa:

- Świerklaniec,
- Nakło Śląskie,

- Nowe Chechło
- Orzech.

Granice administracyjne gminy Świerklaniec przedstawiono na poniższym rysunku.



Rysunek 2. Granice administracyjne gminy Świerklaniec.

Źródło: <https://www.google.pl/maps/place>

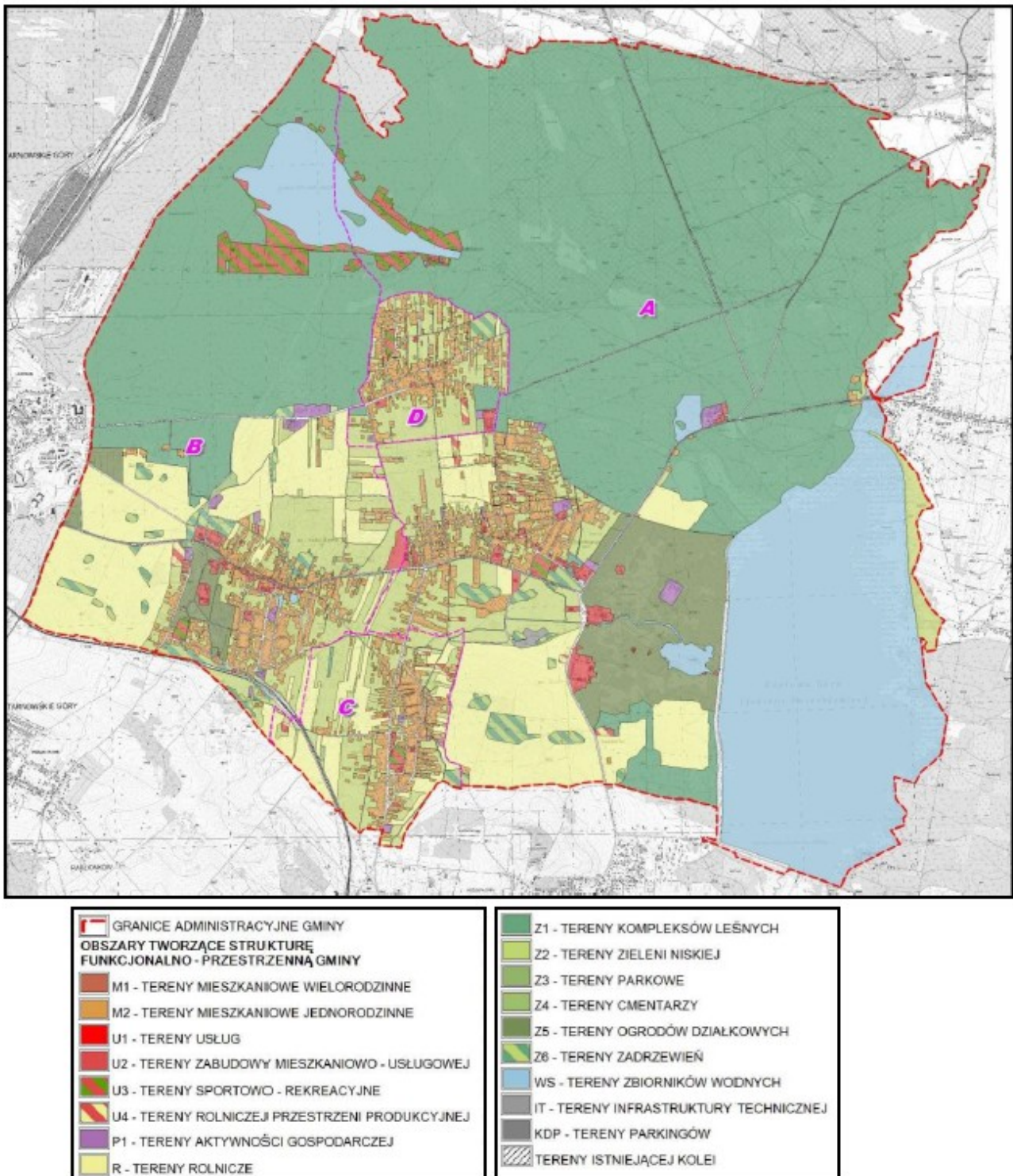
Struktura przestrzenna gminy

Analiza układu przestrzennego w stanie istniejącym zagospodarowania przestrzennego gminy pozwala na następującą charakterystykę tego układu:

- układ terenów zurbanizowanych tworzony jest w 4 skupiskach ukształtowanych historycznie i rozwijających się organicznie poprzez obudowę dróg i powiększenie zabudowy na obrzeżach sołectw, trudno jest wyróżnić znaczące koncentracje zabudowy. Poszczególne sołectwa rozwijają się organicznie przy braku działań w kierunku organizacji przestrzennej poszczególnych rejonów,
- stopniowe łączenie się zabudowy wydzielonych przestrzennie sołectw Świerklaniec i Orzech,
- znaczny obszar kompleksów leśnych obejmujący północną część sołectw Świerklaniec i Nakło Śląskie oraz niewielki obszar w południowej części sołectwa Świerklaniec,

PROGRAM OPIEKI NAD ZABYTKAMI GMINY ŚWIERKLANIEC NA LATA 2022-2025

- największe kompleksy terenów rolnych występują w południowej części sołectwa Orzech i Świerklaniec, w zachodniej i środkowej części sołectwa Nakło Śląskie, pozostałe tereny rolne występują na niedużych arealach pomiędzy zabudową mieszkaniową,
- tereny usługowe koncentrują się w centralnych rejonach poszczególnych sołectw,
- w północnej części gminy wśród lasów zlokalizowane są obiekty wypoczynkowo - rekreacyjne skupione nad Zalewem Nakło - Chechło, tworzą dość chaotyczny układ zabudowy,
- we wschodniej części gminy utworzony został zbiornik Kozłowa Góra jako zabezpieczenie wody pitnej dla województwa śląskiego oraz zabezpieczenie przeciwpowodziowe,
- obszar Parku Świerklaniec tworzy krajobraz kulturowo - przyrodniczy i jest ważnym elementem rozwoju gminy.



Rysunek 3. Stan dotychczasowego przeznaczenia i zagospodarowania terenów Gminy Świerklaniec.

5.2.2. Zarys historii obszaru gminy

Pierwsze ślady osadnictwa, potwierdzone badaniami archeologicznymi, pochodzą z epoki brązu. Najstarsze historyczne wzmianki o wsiach należących do gminy Świerklaniec pochodzą z XIII i XIV wieku. Najstarszą wsią w okolicy było Chechło Stare, wg tradycji związane z istniejącym już w XII wieku grodem w Świerklańcu. Zabudowa Świerklańca do połowy XIX wieku koncentrowała się wzdłuż ul. Głównej i dwóch stawów, rozwinęła się w kierunku zachodnim, wzdłuż obecnej ul. Oświęcimskiej łącząc osadę z zamkiem oraz na gruntach dworskich w trójkącie obecnych ulic: Kościuszki, Kościelnej i Oświęcimskiej dla ludności związanej z pracą w dobrach Donnersmarcków. Pierwotna zabudowa wsi Orzech od 1277 roku powstawała od ulicy Wieczorków, blisko rzeki oraz na wschodnim brzegu rzeki przy ulicy Ogrodowej. Pod koniec XI wieku zabudowa rozszerzyła się w kierunku zachodnim wzdłuż działek rolnych z wąskimi uliczkami wpadającymi w obecną ulicę Szkolną. Zabudowa wsi Nakło to krótka ulicówka wzdłuż ulicy Głównej, od zamku aż do ulicy Górnej, następnie na wschód wzdłuż ulic Głównej i Orzechowskiej. W okresie międzywojennym powstała Kolonia Nakło wzdłuż ulic 3-go Maja i Dworcowej. Powojenny rozwój nastąpił wzdłuż ulic Powstańców, Wolności, Chopina i na północ od ul. Głównej. Nowe Chechło – kolonia założona przez Donnersmarcków w 1776 roku. Pierwotna zabudowa wsi, to krótka ulicówka wzdłuż ulicy Powstańców, od końca XIX wieku wzdłuż ulicy Lasowickiej, rozrastająca się w kilku liniach zabudowy w kierunku pól.

Poniżej przedstawiono szczegółowy opis poszczególnych miejscowości gminy Świerklaniec.

Nakło Śląskie

Miejscowość wymieniona już w 1372 roku jako własność rycerza Zbroslawa „de Nakel”, pierwotna siedziba rycerska – otoczona fosą niewielka wieś rycerska. W XVI w. prawdopodobnie istniał tu murowany zamek rycerski. Od 1695 r. Nakło stało się własnością Leona Ferdynanda Henckel von Donnersmarcka, protoplasty bytomsko – siemianowickiej linii Donnersmarcków, który kupił je od von Larischa z Naczęstawic. W 1858 r. zamek został przebudowany w stylu neogotyckim przez łazarza IV Henckla von Donnersmarcka. Rezydencja została rozbudowana w 1891 roku, kiedy to m.in. przebudowano i podwyższono wieżę zamku. Przebudowę tę można wiązać z Hugo Heererem, wiedeńskim projektantem nakielskiego kościoła i mauzoleum.

Nowe Chechło

Osada założona jako kolonia Starego Chechła (wsi wchłoniętej przez Świerklaniec), która z czasem rozrosła się w odrębną wieś. Nazwa Chechła oznacza mokre łąki. Znajdują się tutaj zabytkowe budynki mieszkalne, kapliczka z drugiej połowy XIX wieku z wieżyczką z sygnaturą.

Świerklaniec

Etymologia nazwy Świerklaniec w języku staropolskim to „borak świerkowy”, co oznacza las świerkowy lub las mieszany z przewagą świerkowego. Według mapy osadnictwa średniowiecznego nie istniała osada o nazwie Świerklaniec, ale zamek Świerklaniec, który został zbudowany na terenie niezagospodarowanym. Najbliżej położone wsie do Orzech, Kozłowa Góra i Nakło, których rodowód sięgał wieków średnich. Wokół zamku powstały budynki gospodarcze, z czasem pierwsze gospodarstwa. Statystyki z 1804 roku wskazują, że istniały w tym miejscu: zamek, folwark i dwa młyny. W wieku XIX w pobliżu powstał cały zespół gospodarczy częściowo związany z obsługą rezydencji, jak również prowadzący działalność przynoszącą dochody. W pobliżu zamku istniały dwa dominia, pracowała gorzelnia z pięcioma wielkimi zbiornikami na spirytus, kuźnia,

młyny, zajazd, sklep, szpital, budynki nadleśnictwa, stajnie, masztarnia, wozownia, ogrodnictwo, oranżeria oraz klasztor sióstr Boromeuszek.

W 1623 roku ziemia bytomska z Tarnowskimi Górami została przekazana w zastaw za cesarskie długi rodzinie Henckel von Donnersmarck. Siedzibą rodu stał się stary piastowski zamek. Pierwsze modernizację na zamku przeprowadzono w XVII wieku przez Łazarza II. Gruntownej przebudowy warowni Świerkłanieckiej ze średniowiecznego zamku na nowożytną rezydencję renesansową w XVII wieku dokonał wnuk Łazarza II hrabia Karol Maksymilian, prace kontynuował Guido Henckel von Donnersmarck. Po wybudowaniu Małego Wersalu w starym zamku pracowali urzędnicy generalnej dyrekcji dóbr pańskich.

Po II wojnie światowej rozpoczęły się ciągnące się do 1962 roku konsultacje, przeprowadzono badania terenowe, organizowano narady i konferencje dotyczące dalszych losów starego zamku. Ostatecznie Prezydium Powiatowej Rady Narodowej w Tarnowskich Górach zleciło jego wyburzenie. W 1964 roku dokonano rozbiórki ruin i usunięcia gruzów.

W latach 1870-76 hrabia Guido Henckel von Donnersmarck wznosił dla swojej żony Blanki de Paivy pałac zwany potocznie Małym Wersalem. Projektantem pałacu był Hector Leufuel, uznany architekt francuski drugiej połowy XIX wieku. Pałac położony był w centrum parku. Bryła pałacu była symetryczna, środkowy trzykondygnacyjny ryzalit posiadał wysoki dach, pozostałe dwa niższe usytuowano na krańcach głównego korpusu. Rozwinięciem horyzontalnym pałacu były skrzydła galerii łączące ryzalitty boczne z dwoma czworobocznymi pawilonami z dachami kopulastymi. Fasada ogrodowa zwrócona na wschód, przed którą stały fontanny, rzeźby, tarasy oraz szerokie schody opadające do brzegu jeziora, zachowane do dziś. Od zachodu do głównej bryły dołączone były dwa skrzydła alkierzowe, które z korpusem tworzyły dziedziniec wewnętrzny z wysuniętym w owal ogrodzeniem i bramą wjazdową, znajdującą się obecnie w chorzowskim ZOO. Rodzina Henckel von Donnersmarck opuściła w 1945 roku pałac świerkłaniecki. Opuuszczony pałac był sukcesywnie niszczone i grabiony, a w końcu podpalony. Jako ruina stał się miejscem pozyskania budulca.

Orzech

Wieś uważana za najstarszą w gminie. Pierwsze informacje o Orzechu znajdują się już w dokumentach biskupa krakowskiego Pawła z Przemankowa, wymieniany jako osada górnicza z 1277 roku. Nazwa wsi oznacza miejsce przy drzewie orzechowym. W 1305 roku książę bytomski Kazimierz wydzierżawił na dwa lata wieś Piotrowi z Paniów. W 1545 rok na terenie Orzecha znajdowało się osiem szybów kopalni rud srebra i ołowiu. W wieku XIX był tu czynny wapiennik i kopalnia rudy żelaza.

5.2.3. Krajobraz kulturowy

Krajobraz kulturowy to świadectwo działalności mieszkańców danego regionu prowadzonej na przestrzeni wieków, dlatego najpełniej stanowi o jego tożsamości. Składa się z elementów przyrodniczych, ale przede wszystkim z wytworów i osiągnięć cywilizacyjnych człowieka. Są to zarówno pojedyncze obiekty i zespoły budowli, dzieła sztuki, elementy zagospodarowania przestrzeni, krajobrazy miejskie i wiejskie, kształtujące świadomość i tożsamość regionalną mieszkańców.

Pałac wraz założeniem parkowym w ramach ogrodzenia w Nakle Śląskim

Wchodzący w skład dóbr rodziny Henckel von Donnersmarck teren posiada wysokie wartości artystyczne widoczne w bogatym detalu zdobniczym zachowanej zabudowy, sam zespół kształtowany był przez znakomitych architektów jak Peter Lenné.

Jest to charakterystyczny obiekt o kompozycji horyzontalnej z trzema otwarciem zamkniętymi łukiem Tudorów, każdy z segmentów zaakcentowany jest dodatkowo wielobocznymi wieżyczkami przechodzącymi w sterczyny.



Fotografia 1. Widok na Zamek w Nakle Śląskim.

Pałac wzniesiony na rzucie prostokąta, o rozczłonkowanej bryle złożonej z różnorodnych form plastycznych z dominującym elementem w postaci kwadratowej wieży odwołująca się do stylistyki romańskiej w części wschodniej. Wśród wystroju elewacji możemy wyróżnić różnorodne rozwiązania otworów okiennych, schodkowe zwieńczenia szczytów oraz proste gzymsy.



Fotografia 2. Widok na kordegardę w założeniu pałacowo - parkowym.

W skład założenia wchodzi m.in.:

- brama wjazdowa do zamku,
- mur pałacowy,
- dawna kordegarda.

Park przypałacowy jest projektem autorstwa Petera Josepha Lenne. Dominowały w nim otwarte przestrzenie krajobrazowe ozdobione kompozycjami z drzew i krzewów pochodzenia krajowego i egzotycznego. Po wojnie założenie parkowe uległo zaniedbaniu, układ komunikacyjny został zagęszczony, wolne przestrzenie zostały wypełnione licznymi grupami drzew i krzewów, głównie gatunków rodzinnych, wzbogacone pojedynczymi gatunkami egzotycznymi.

W parku występuje wiele gatunków drzew i krzewów, wśród których dominują gatunki liściaste, głównie pochodzenia krajowego tj. lipy, buki, klony, jesiony, dęby, kasztanowce. Do najcenniejszych okazów należą: dwa buki zwyczajne o obwodzie 380 cm i 390 cm, dąb szypułkowy o obwodzie 350 cm, jesion 370 cm i 340 cm, lipa drobnolistna 350 cm, wiąz górski 350 cm, tulipanowiec o obwodzie 230 cm. Ciekawostką przyrodniczą jest płatan klonolistny (o obwodzie 320 cm), który jest symbolem przetrwania.

Obiekt jest objęty ochroną poprzez wpis do rejestru zabytków województwa śląskiego.

Założenie parkowe w Świerkłańcu (Wpis do Rejestru Zabytków nr A/606/66 z 30.12.1966 r.)

Pierwszy park w stylu renesansowym założono obok zamku w latach 1670-1680 przez tutejszą linię rodu Hencklów von Donnersmarck.

Obecny park w Świerkłańcu z bogatym starodrzewiem, został założony w XVIII wieku, według ówczesnej mody określającej kompozycję parków krajobrazowych, na obszarze dawnych mokradeł nad Brynicą i pierwotnie istniejącego lasu świerkowego. W 1865 roku berliński architekt Gustav Mayer opracował projekt wielkiego założenia parku o powierzchni 250 ha. Jego budową pokierował mistrz ogrodniczy Fox, wzorując się już na powstałych założeniach w Muskau, Żganiu i Silbyllenort.



Fotografia 3. Widok z góry na teren Parku w Świerkłańcu.

Kompozycja w stylu angielskim wzorowana na Hyde Parku obejmuje polany i swobodnie rozłożone grupy drzew. Żadne drzewo czy krzew nie mogły rosnąć w przypadkowym miejscu. Aleje i inne grupy drzew i krzewów, staw, fosy oraz architektura wzajemnie się uzupełniały.

Obecnie drzewostan parku składa się z: topoli białych, jaworów, dębów, sosen, świerków, kasztanowców, obok gatunków rodzimych rosną gatunki selekcyjonowane i sprawdzane z różnych części świata.

W centralnej części, nad dużym stawem, zachował się niewielki ogród o symetrycznym układzie, założono tam liczne kwietniki i dywany kwiatowe z basenami i grupami rzeźb. Stanowił on taras między "Małym Wersalem" a przystanią. Dzięki opiece specjalistów park utrzymał pełną krasę aż do tragicznego stycznia 1945 roku. Ucieczka książąt von Dennersmarck i wkroczenie Armii Czerwonej spowodowały zaniedbanie parku. Jednakże została zachowana kompozycja, oryginalne grupy drzew z egzemplarzami historycznych drzew.

Obecnie park pełni funkcje rekreacyjne i wypoczynkowe dla mieszkańców Świerkłańca i okolic. Corocznie na terenie parku organizowane są dożynki, festyny rodzinne, wystawy i zawody psów zaprzęgowych. Ponadto na terenie parku działa sekcja kajakarska.

Do obiektów zabytkowych znajdujących się na terenie parku zaliczyć można m.in.:

- Ruiny zamku – poszczególne części zamku były budowane na przestrzeni kilku wieków (XI-XV wiek). Zamek został wybudowany w stylu gotyckim, a po licznych przebudowach budowla miała charakter neogotycki. W 1945 roku zamek spłonął, a to co z niego pozostało wysadzono w 1961 roku.
- "Mały Wersal" – został zbudowany w latach 1870-1873. 28 października 1871 roku książę Guido Henckel von Donnersmarck poślubił starszą od siebie o 11 lat Markizę de Paiva dotychczas mieszkającą w Paryżu. Aby przypomnieć swojej żonie młodość, postanowił zbudować nowe przytulne "gniazdko" na wzór pałacu na Polach Elizejskich. W sierpniu 1873 roku Henckel Paiva wraz z służbą

przeprowadzili się do nowo zbudowanego pałacu nad stawem. „Mały Wersal” projektowany przez francuskich architektów, rzeczywiście przypominał właścicielowi, ale szczególnie Paivie, Paryż i dawne życie.

- Pałac Kawalera – jedyny budynek pozostały po Donnersmarckach w Świerkłańcu, który ocalał od zniszczenia. Ten neobarokowy pałacyk zbudowano na przyjazd cesarza Wilhelma II w latach 1903-1906 według projektu Ernesta von Inne. Odrestaurowany po wojnie, służył jako ośrodek szkolenia kadr dla górnictwa. W 1992 roku przeszedł na własność gminy Świerklaniec i został zaadaptowany na hotel. Jest to dwupiętrowy budynek z arkadowym portykiem z podjazdem. Nad balkonem fasady umieszczony jest kartusz herbowy Donnersmarcków z sentencją „Memento Vivere”. W środku znajduje się monumentalna owalna klatka schodowa. Zewnętrzne lico budynku jest dwubarwne. Przed pałacem znajdowały się cztery rzeźby z brązu przedstawiające grupki bawiących się dzieci. Obecnie rzeźby zabezpieczone są w środku budynku.



Fotografia 4. Widok na Pałac Kawalera na terenie Parku w Świerkłańcu.

- Fontanna - jest usytuowana pośrodku głównego basenu. To dzieło Fremieta, a wzorowana była na fontannie paryskiego obserwatorium J.B. Carpeaux. Przedstawia trzy Gracje podtrzymujące sferę.



Fotografia 5. Widok na fontannę trzy Gracje umieszczoną w centrum Parku.

- Amfiteatr – to pawilon koncertowy z początku XX wieku, stanowiący fragment dawnej muszli koncertowej. Estrada jest przykryta daszkiem na metalowych słupkach.
- Fontanny dzieła Fremieta, które przedstawiają walczące zwierzęta: pelikana i rybę, strusia i węża, jelenia i niedźwiedzia oraz konia i lwicę, stanowiące zespół z trzema nieckami. Pochodzą one z 1872 roku. Ich rysunki znajdują się na projekcie z d'Orasy, zapewne więc ogólną koncepcję rzeźb stworzył Hector Lefuel.



Fotografia 6. Widok na rzeźby Fremieta zlokalizowane w Parku w Świerkłańcu.

- Kościół i mauzoleum,
- Kordegarda (obecnie urząd stanu cywilnego),
- Zabudowa dawnego ogrodnictwa,
- Stajnia i ujeżdżalnia,
- Zabudowa folwarku.

Obiekty sakralne

Kościół pw. Najświętszego Serca Pana Jezusa w Nakle Śląskim

Projektantem świątyni był wiedeński architekt, Hugo Heer (wywodzący się jednak z Bytomia). Kościół orientowany w stylu neoromańskim.

Świątynię wymurowano z cegły, na planie centralnym: w kwadrat wpisano ośmiokąt, który zwieńczono również ośmiokątną kopułą. Od strony zachodniej dwie niewysokie wieże postawiono po obu stronach wejścia głównego. Prezbiterium jest krótkie, zamknięte trójbocznie, a wewnątrz trójnawowe.



Fotografia 7. Widok na Kościół pw. Najświętszego Serca Pana Jezusa w Nakle Śląskim.



Fotografia 8. Widok na Mauzoleum Donnersmarcków w Nakle Śląskim.

W obrębie ogrodzenia kościoła pw. Najświętszego Serca Pana Jezusa zlokalizowane

jest Mauzoleum Donnersmarcków - rodzinne mauzoleum z 1889 roku. Projektanci oraz wykonawcy nieznanymi.

Budowla na planie krzyża greckiego, z latarnią. Nad wejściem kartusz herbowy Donnersmarcków. Pochowany jest tutaj hrabia Łazarz von Donnersmarck z żoną. W mauzoleum znajdują się także epitafia dla członków rodziny Donnesmarck, zmarłych po 1945 r. poza granicami kraju.

Kościół oraz mauzoleum objęte są ochroną poprzez wpis do gminnej ewidencji zabytków.

Zespół kaplicy mauzoleum ob. Kościół pod wezwaniem Matki Boskiej Częstochowskiej (Wpis do Rejestru Zabytków nr A/865/2021 z dnia 04.08.2021 r.)

Kościół zbudowany w latach 1896-97 przez Otta Roschdorfa wg projektu jego ojca w stylu neogotyckim. Kościół połączony jest sklepionym krążgankiem z mauzoleum, w którym ustawiono sarkofagi Gwidona Donnersmarcka i jego żony Katarzyny Słepców.

Po II wojnie światowej obiekt został zdewastowany. W 1982 roku przekazano go w wieczystą dzierżawę parafii świerklanieckiej, kościół przeszedł gruntowny remont, a rok później został poświęcony pw. Matki Boskiej Częstochowskiej i do dzisiaj pełni funkcje sakralne.



Fotografia 9. Widok na Zespół kaplicy mauzoleum w Świerkłańcu.

Kaplica zorientowana, ściany z cegły klinkierowej. Całość ustawiona na granitowym cokole. Mauzoleum na planie zbliżonym do krzyża greckiego z dobudowanym od południa wejściem do krypty. Bryła rozczłonkowana o zróżnicowanych wysokościach poszczególnych elementów.

Kościół i mauzoleum objęte ochroną poprzez wpis do rejestru zabytków województwa śląskiego.

Kapliczki, krzyże przydrożne

W krajobrazie poszczególnych miejscowości gminy Świerkłańciec wyróżniają się kapliczki oraz krzyże przydrożne zlokalizowane w różnych częściach gminy, najczęściej u zbiegu ulic. Poniżej przedstawiono przykłady występowania kapliczek na terenie gminy.

Kapliczka przydrożna u zbiegu ulic Głównej i 3 Maja w Świerkłańcu

Kapliczka murowana z cegły. Na jej szczycie jest wieżyczka, a w jej wnętrzu zamontowano sygnaturę. Dzwoniła regularnie do lat 50. XX wieku, kiedy obok przechodził kondukt żałobny w drodze na cmentarz.

Kapliczka ma trzy wnęki. W centralnej, środkowej umiejscowiony jest krzyż z figurą Jezusa. Po jego bokach w kolejnych niszach znajdują się figury Matki Bożej i św. Jana Apostoła. Rzeźby, jak i sam krzyż z Jezusem zostały wymienione na nowe w 2000 roku. Przy kapliczce w przeszłości, szczególnie latem, mieszkańcy się modlili. Odprawiano tu też nabożeństwa.

Obiekt jest objęty ochroną poprzez wpis do gminnej ewidencji zabytków.



Fotografia 10. Widok na kapliczkę przydrożną u zbiegu ulic Głównej i 3 Maja.



Fotografia 11. Kapliczka przydrożna w Orzechu.

Kapliczka przydrożna w Orzechu

Pochodząca z 1885 roku kapliczka znajduje się przy rozwidleniu ulicy Wieczorków i Bolesława Prusa. Kapliczka ma wieżyczkę z sygnaturką. Wewnątrz znajduje się barokowo – ludowa, drewniana polichromowana figura św. Jana Nepomucena.

Inne obiekty

Ruiny romantyczne (Wpis do rejestru zabytków nr A/635/66, decyzja z dnia 02.05.1966)

W połowie XIX wieku na wzgórzu między Świerklańcem a Orzechem wbudowywano ruiny rycerskiego zamku z czterema wieżami. Sztuczne ruiny romantyczne, wykorzystywane pierwotnie jako miejsce wypoczynku dla uczestników łowów. Ruiny romantyczne były elementem kompozycji parku w Świerklańcu.

Ruiny te nie są pozostałością po zamku. Do lat 60-tych XX w. sztuczne ruiny znajdowały się w dobrym stanie, następnie zaczęto je powoli rozbierać.



Fotografia 12. Widok na ruiny romantyczne – zdjęcie archiwalne i współczesne.

Obiekt jest chroniony poprzez wpis do Rejestru Zabytków Województwa Śląskiego.

Zabytki o najwyższym znaczeniu dla gminy Świerklaniec

Najwyższe znaczenie dla gminy ma Park w Świerklańcu o charakterze parku krajobrazowego oraz zabytki znajdujące się w jego ramach.

Kolejnym cennym obiektem gminnym jest Pałac w Nakle Śląskim wraz z parkiem w granicach ogrodzenia.

5.2.3. Zestawienie obiektów z terenu gminy wpisanych do Rejestru Zabytków Województwa Śląskiego

Na terenie gminy Świerklaniec znajduje się 7 obiektów zabytkowych, wpisanych do rejestru zabytków nieruchomych. Są to jedne z najcenniejszych elementów krajobrazu kulturowego na terenie gminy.

Zostały przedstawione w poniższej tabeli.

Tabela 1. Zabytki nieruchome wpisane do rejestru zabytków w gminie Świerklaniec.

| Lp. | Obiekt wraz z opisem granic ochrony | Miejscowość | Numer i data wpisu do rejestru zabytków |
|-----|---|---------------|---|
| 1 | Park założenie parkowe na obszarze 186 ha, graniczące od zach. z drogą państwową, od półn. z drzewostanem Nadleśnictwa Świerklaniec, od wsch. ze zbiornikiem wody Kozłowa Góra, od płd. z gruntami Instytutu Doświadczalnego Sadownictwa | Świerklaniec | A/606/66 z 30.12.1966 r. |
| 2 | ruiny zamku obiekt wraz z najbliższym otoczeniem | Orzech | A/635/66 z 02.05.1966 r. |
| 3 | Zamek z parkiem obiekt wraz z założeniem parkowym w ramach ogrodzenia | Nakło Śląskie | A/646/66 z 2.05.1966 r. |
| 4 | Kościół pw. Matki Boskiej Częstochowskiej – obecnie pw. Dobrego Pasterza, dawny zespół kaplicy mauzoleum rodu von Donnersmarck obiekt z terenem | Świerklaniec | A/865/2021 z 4.08.2021 r. |
| 5 | Pałacyk „Dom Kawalera” na terenie parku krajobrazowego obiekt z terenem | Świerklaniec | A/839/2021 z 21.06.2021 r. |
| 6 | budynek sierocińca (obecnie Dom Pomocy Społecznej Dla Dzieci) | Świerklaniec | A/42/00 z 11.12.2000 r. |
| 7 | Przestrzenne założenie o charakterze wiejskim: 1) mieszkalna i gospodarcza zabudowa folwarku: a) budynek administracyjny i d. mleczarni (ob. biurowy), ul. Parkowa 20 (dz. 703/28) b) budynek mieszkalny zarządcy folwarku (ob. mieszkalny), ul. Parkowa 18 (dz. 378/28) c) budynek gorzelni z przylegającymi do niego od zachodu budynkami elektrowni, kotłowni i warsztatu (ob. mieszkalny), ul. Parkowa 14 (dz. 382/28, 383/28, 384/28) d) budynek mieszkalny, ul. Parkowa 22 (dz. 375/28) e) budynek pralni i mieszkalny (ob. mieszkalny), ul. Parkowa 16 (dz. 381/28) f) budynek transformatorowni (dz. 379/28) g) obora we wschodniej pierzei podwórka folwarcznego (ob. nieużytk.) (dz. 719/28) | Świerklaniec | A/443/15 z dnia 14.12.2015 r. |

PROGRAM OPIEKI NAD ZABYTKAMI GMINY ŚWIERKLANIEC NA LATA 2022-2025

| Lp. | Obiekt wraz z opisem granic ochrony | Miejscowość | Numer i data wpisu do rejestru zabytków |
|-----|--|-------------|---|
| | h) obora (ob. nieużytk.) (dz. 719/28) i) budynek inwentarski (porodówka dla zwierząt), (ob. nieużytk.) (dz. 719/28) j) budynki mieszkalne, ul. Parkowa 10 (dz. 491/28), ul. Parkowa 12 (dz. 390/28) k) stajnia, ul. Parkowa (719/28) 2) zielen komponowana wewnątrz zabudowy folwarku (dz. 719/28) 3) południowy fragment parku pałacowego (190/4, 19015, 190/6, 217/25,276/18,368/28, 372/28, 373/28, 387/28, 412/28, 484/28,493/28, 505/28,510/28, 512/28, 514/28, 515/28,516/28, 517/28, 518/28, 519/28, 520/28, 642/28, 643/28) | | |

Źródło: <http://wkz.katowice.pl/>

Zakres i formy ochrony oraz opieki nad zabytkami rejestrowymi przez ich właścicieli i użytkowników reguluje przede wszystkim ustawa o ochronie zabytków i opiece nad zabytkami z dnia 23 lipca 2003 r. (Dz.U. 2022 poz. 840) oraz akty wykonawcze do ustawy, w tym m.in. rozporządzenie Ministra Kultury i Dziedzictwa Narodowego z dnia 27 lipca 2011 r. w sprawie prowadzenia prac konserwatorskich, prac restauratorskich, robót budowlanych, badań konserwatorskich, badań architektonicznych i innych działań przy zabytku wpisanym do rejestru zabytków oraz badań archeologicznych.

Obowiązek zgodnego z przepisami użytkowania i zarządzania obiektem zabytkowym spoczywa na jego właścicielu lub posiadaczu. Opieka nad zabytkiem sprawowana przez jego właściciela lub posiadacza polega, w szczególności, na zapewnieniu warunków:

- 1) naukowego badania i dokumentowania zabytku;
- 2) prowadzenia prac konserwatorskich, restauratorskich i robót budowlanych przy zabytku;
- 3) zabezpieczenia i utrzymania zabytku oraz jego otoczenia w jak najlepszym stanie;
- 4) korzystania z zabytku w sposób zapewniający trwałe zachowanie jego wartości
- 5) popularyzowania i upowszechniania wiedzy o zabytku oraz jego znaczeniu dla historii i kultury.

Niezależnie od w/w obowiązków użytkownik zabytku jest zobowiązany zawiadomić służby konserwatorskie o:

- 1) uszkodzeniu, zniszczeniu, zaginięciu lub kradzieży zabytku, niezwłocznie po powzięciu wiadomości o wystąpieniu zdarzenia;
- 2) zagrożeniu dla zabytku, niezwłocznie po powzięciu wiadomości o wystąpieniu zagrożenia;
- 3) zmianie miejsca przechowania zabytku ruchomego w terminie miesiąca od dnia nastąpienia tej zmiany;

4) zmianach dotyczących stanu prawnego zabytku, nie później niż w terminie miesiąca od dnia ich wystąpienia lub powzięcia o nich wiadomości.

Zgodnie z zapisami ustawy o ochronie zabytków, pozwolenia konserwatorskiego wymaga:

- prowadzenie prac konserwatorskich, restauratorskich lub robót budowlanych przy zabytku wpisanym do rejestru;
- wykonywanie robót budowlanych w otoczeniu zabytku;
- prowadzenie badań konserwatorskich zabytku wpisanego do rejestru;
- prowadzenie badań architektonicznych zabytku wpisanego do rejestru;
- prowadzenie badań archeologicznych;
- przemieszczanie zabytku nieruchomego wpisanego do rejestru;
- trwałe przeniesienie zabytku ruchomego wpisanego do rejestru, z naruszeniem ustalonego tradycją wystroju wnętrza, w którym zabytek ten się znajduje;
- dokonywanie podziału zabytku nieruchomego wpisanego do rejestru;
- zmiana przeznaczenia zabytku wpisanego do rejestru lub sposobu korzystania z tego zabytku;
- umieszczanie na zabytku wpisanym do rejestru urządzeń technicznych, tablic, reklam oraz napisów,
- podejmowanie innych działań, które mogłyby prowadzić do naruszenia substancji lub zmiany wyglądu zabytku wpisanego do rejestru;
- poszukiwanie ukrytych lub porzuconych zabytków ruchomych, w tym zabytków archeologicznych, przy użyciu wszelkiego rodzaju urządzeń elektronicznych i technicznych oraz sprzętu do nurkowania.

Właściciel lub posiadacz zabytku może wystąpić do właściwego konserwatora zabytków o wydanie w formie pisemnej zaleceń konserwatorskich, pomocnych w przygotowaniu dokumentacji projektowej czy sformułowaniu zakresu planowanych prac. Zalecenia konserwatorskie mają na celu określenie sposobu korzystania z zabytku, jego zabezpieczenia i wykonania prac konserwatorskich, a także określenie zakresu dopuszczalnych zmian, które mogą być wprowadzone w tym zabytku.

5.2.4. Zestawienie obiektów z terenu Gminy Świerklaniec wpisanych do Gminnej Ewidencji Zabytków

Ewidencja zabytków, w brzmieniu w/w Ustawy z dnia 23 lipca 2003 r. o ochronie zabytków i opiece nad zabytkami (Dz.U. 2022 poz. 840), art. 21, jest podstawą dla sporządzania programów opieki nad zabytkami przez województwa, powiaty i gminy.

Ewidencja zabytków jest uporządkowanym zbiorem opracowań, wykonywanym wg jednorodnych wzorców, stanowiącym podstawowe informacje o obiektach zabytkowych. Krajową ewidencję zabytków w formie zbioru kart ewidencyjnych zabytków znajdujących się w wojewódzkich ewidencjach zabytków prowadzi Generalny Konserwator Zabytków. Wojewódzką ewidencję zabytków w formie kart ewidencyjnych zabytków znajdujących się na terenie województwa prowadzi wojewódzki konserwator zabytków. Natomiast gminną ewidencję zabytków w formie zbioru kart adresowych zabytków nieruchomości z terenu gminy, objętych wojewódzką ewidencją zabytków prowadzi wójt (burmistrz, prezydent miasta) danej gminy.

Za kryteria decydujące o wpisie obiektu do ewidencji przyjęto:

- czas powstania – nie później niż lata 50 XX w.;
- stopień zachowania walorów zabytkowych;
- funkcję obiektu i wpływ jego formy na ogólny charakter zabudowy miejscowości;
- wartość historyczną, artystyczną i naukową.

Wykaz obiektów ujętych w Gminnej Ewidencji Zabytków gminy Świerklaniec przedstawiono w poniższej tabeli. Łącznie na terenie gminy znajduje się 76 obiektów ujętych w Gminnej Ewidencji Zabytków.

Tabela 2. Wykaz obiektów ujętych w gminnej ewidencji zabytków na terenie gminy Świerklaniec.

| Lp. | Sołectwo | Ulica | Obiekt |
|-----|---------------|--|---|
| 1. | Nakło Śląskie | ul. Cmentarna (działka nr 142/4 k. m. 2) | Aleja lipowa wzdłuż ulicy |
| 2. | Nakło Śląskie | Pomiędzy ul. Cmentarna a ul. Lipową | Zieleń wysoka przy kościele i mauzoleum |
| 3. | Nakło Śląskie | ul. Dworcowa 65 | Dworzec PKP |
| 4. | Nakło Śląskie | W pobliżu ulicy Wapiennej | Nastawnia zlokalizowana na wschód od dworca PKP |
| 5. | Nakło Śląskie | ul. Główna 2 | Budynek mieszkalny, dawna kordegarda |
| 6. | Nakło Śląskie | ul. Główna, | Brama wjazdowa do pałacu |
| 7. | Nakło Śląskie | ul. Główna, Powstańców | Mur pałacowy, fragment wzdłuż ul. Głównej i Powstańców |

PROGRAM OPIEKI NAD ZABYTKAMI GMINY ŚWIERKLANIEC NA LATA 2022-2025

| Lp. | Sołectwo | Ulica | Obiekt |
|-----|---------------|------------------------|--|
| 8. | Nakło Śląskie | ul. Główna 3 | Plebania |
| 9. | Nakło Śląskie | ul. Główna | Kościół p. w. Najświętszego Serca Pana Jezusa |
| 10. | Nakło Śląskie | ul. Główna | Mauzoleum fundatorów zlokalizowane na północ od kościoła p. w. Najświętszego Serca Pana Jezusa |
| 11. | Nakło Śląskie | ul. Główna 5 | Budynek mieszkalny zlokalizowany w południowo - zachodniej części założenia folwarcznego |
| 12. | Nakło Śląskie | ul. Główna 7 | Budynek mieszkalny zlokalizowany w południowo - wschodniej części założenia folwarcznego |
| 13. | Nakło Śląskie | ul. Główna 8 | Dom Pomocy Społecznej dla Dzieci im. Karola Boromeusza, dawny budynek sierocińca |
| 14. | Nakło Śląskie | ul. Główna 9 | Budynek mieszkalny z częścią garażową i inwentarską (obora cielętnik) zlokalizowany w wschodniej części założenia folwarcznego |
| 15. | Nakło Śląskie | ul. Główna | Magazyn zbożowy zlokalizowany w zachodniej części założenia folwarcznego |
| 16. | Nakło Śląskie | ul. Główna | Magazyn (silosy zbożowe) zlokalizowany w zachodniej części założenia folwarcznego |
| 17. | Nakło Śląskie | ul. Główna | Stodoła zlokalizowana w północnej części założenia folwarcznego |
| 18. | Nakło Śląskie | ul. Główna | Stodoła zlokalizowana w zachodniej części założenia folwarcznego |
| 19. | Nakło Śląskie | ul. Główna | Obora zlokalizowana w północno - wschodniej części założenia folwarcznego |
| 20. | Nakło Śląskie | ul. Główna, obok nr 30 | Kapliczka przydrożna |
| 21. | Nakło Śląskie | ul. Główna 50 | Budynek mieszkalno - usługowy |
| 22. | Nakło Śląskie | ul. Główna 95 | Budynek mieszkalno - usługowy |
| 23. | Nakło Śląskie | ul. Główna/ Szeroka | Krzyż przydrożny |
| 24. | Nakło Śląskie | ul. Lipowa | Aleja lipowa wzdłuż ulicy |
| 25. | Nakło Śląskie | ul. Parkowa 1 | Zamek wraz z założeniem parkowym, neogotycki z XIX wieku Całość obiektu z założeniem parkowym w ramach ogrodu |

PROGRAM OPIEKI NAD ZABYTKAMI GMINY ŚWIERKLANIEC NA LATA 2022-2025

| Lp. | Sołectwo | Ulica | Obiekt |
|-----|---------------|----------------------------|--|
| 26. | Nakło Śląskie | ul. Parkowa 2 | Budynek mieszkalny zlokalizowany w zespole pałacowo - parkowym |
| 27. | Nakło Śląskie | ul. Parkowa 3, 3A | Budynek mieszkalny zlokalizowany w zespole pałacowo -parkowym |
| 28. | Nakło Śląskie | ul. Parkowa, przy nr 3, 3A | Budynek gospodarczy zlokalizowany w zespole pałacowo - parkowym |
| 29. | Nakło Śląskie | ul. Wapienniki | Piece do prażenia dolomitu, na południe od istniejących torów PKP |
| 30. | Świerklaniec | ul. Główna 51 | Budynek mieszkalny |
| 31. | Świerklaniec | ul. Główna 63 | Budynek mieszkalno - usługowy |
| 32. | Świerklaniec | ul. Główna 85 | Budynek mieszkalny |
| 33. | Świerklaniec | ul. Główna/ 3 - go Maja | Kapliczka przydrożna |
| 34. | Świerklaniec | ul. Oświęcimska 11 | Klasztor sióstr Boromeuszek |
| 35. | Świerklaniec | ul. Oświęcimska 13 | Ośrodek Zdrowia |
| 36. | Świerklaniec | ul. Oświęcimska 17 | Poczta |
| 37. | Świerklaniec | ul. Oświęcimska 19 | Budynek Nadleśnictwa Świerklaniec |
| 38. | Świerklaniec | ul. Parkowa | Park o charakterze parku angielskiego. Granice obejmują całość założenia parkowego na obszarze 186 ha |
| 39. | Świerklaniec | ul. Parkowa 30 | Pałacyk „Dom Kawalera” znajdujący się na terenie parku krajobrazowego |
| 40. | Świerklaniec | ul. Parkowa | Zespół pięciu fontann usytuowany w parku |
| 41. | Świerklaniec | ul. Parkowa | Maszt umieszczony na terenie parku krajobrazowego przy dawnej przystani dla łodzi, wykonany w II połowie XIX wieku |
| 42. | Świerklaniec | ul. Parkowa | Kościół p. w. Matki Boskiej Częstochowskiej - dawny zespół kaplicy mauzoleum rodu von Donnersmarck |
| 43. | Świerklaniec | ul. Parkowa | Budynek Urzędu Stanu Cywilnego, dawna kordegarda przy bramie głównej |
| 44. | Świerklaniec | ul. Parkowa | Brama wjazdowa na teren parku |

PROGRAM OPIEKI NAD ZABYTKAMI GMINY ŚWIERKLANIEC NA LATA 2022-2025

| Lp. | Sołectwo | Ulica | Obiekt |
|-----|--------------|-------------------------|--|
| 45. | Świerklaniec | ul. Parkowa 10 | Budynek mieszkalny zlokalizowany w południowo – zachodniej części zespołu zabudowy folwarku |
| 46. | Świerklaniec | ul. Parkowa | Stajnia zlokalizowana w południowej części zespołu zabudowy folwarku |
| 47. | Świerklaniec | ul. Parkowa 12 | Budynek mieszkalny zlokalizowany w południowej części zespołu zabudowy folwarku |
| 48. | Świerklaniec | ul. Parkowa | Budynek inwentarski zlokalizowany w południowo - wschodniej części zespołu zabudowy folwarku |
| 49. | Świerklaniec | ul. Parkowa | Obora zlokalizowana w wschodniej części zespołu zabudowy folwarku |
| 50. | Świerklaniec | ul. Parkowa, przy nr 14 | Budynek gospodarczy zlokalizowany w północnowschodniej części zespołu zabudowy folwarku |
| 51. | Świerklaniec | ul. Parkowa 14 | Budynek mieszkalny zlokalizowany w północno – wschodniej części zespołu zabudowy folwarku |
| 52. | Świerklaniec | ul. Parkowa 16 | Budynek mieszkalny zlokalizowany w północno – wschodniej części zespołu zabudowy folwarku |
| 53. | Świerklaniec | ul. Parkowa 18 | Budynek mieszkalny zlokalizowany w północnej części zespołu zabudowy folwarku |
| 54. | Świerklaniec | ul. Parkowa 20 | Budynek mieszkalny zlokalizowany w północno - zachodniej części zespołu zabudowy folwarku |
| 55. | Świerklaniec | ul. Parkowa 22 | Budynek mieszkalny zlokalizowany w północno – zachodniej części zespołu zabudowy folwarku |
| 56. | Świerklaniec | ul. Parkowa 34 | Budynek mieszkalny wraz z budynkiem gospodarczym |
| 57. | Świerklaniec | ul. Parkowa | Budynek gospodarczy zlokalizowany na północ od budynku przy ul. Parkowej 34 |
| 58. | Świerklaniec | ul. Parkowa 36 | Budynek usługowy, dawna karczma |
| 59. | Świerklaniec | ul. Parkowa | Kompleks zabudowy biurowo - magazynowej, dawna stajnia, wozownia, masztalnia, ujeżdżalnia |
| 60. | Świerklaniec | ul. Parkowa | Ruiny Starego Zamku wraz z fosą |
| 61. | Świerklaniec | ul. Parkowa | Mostki kamienne na ciekach wodnych |

PROGRAM OPIEKI NAD ZABYTKAMI GMINY ŚWIERKLANIEC NA LATA 2022-2025

| Lp. | Sołectwo | Ulica | Obiekt |
|-----|---------------------|-------------------------------------|---|
| | | | |
| 62. | Świerklaniec | ul. Parkowa 38 | Zabudowania dawnego ogrodnictwa - budynek mieszkalny - szklarnia zachodnia (winogroniarnia) - zabudowa magazynowo - gospodarcza z kotłowniami - wieża ciśnień - ogrodzenie |
| 63. | Świerklaniec | ul. Parkowa | Pozostałości zabudowań pałacowych: - piwnice, - tarasy, - schody, - schody kamienne na przystani |
| 64. | Świerklaniec | ul. Parkowa 40 | Leśniczówka zlokalizowana w północno - zachodniej części parku |
| 65. | Świerklaniec | ul. Parkowa 4 | Leśniczówka zlokalizowana w południowo – zachodniej części parku |
| 66. | Świerklaniec | ul. Parkowa | Amfiteatr |
| 67. | Świerklaniec | | Zespół zapory wodnej |
| 68. | Świerklaniec | ul. Parkowa | Przestrzenne założenie o charakterze wiejskim |
| 69. | Świerklaniec/Orzech | Usytuowany w lesie na wschód od wsi | Ruiny zamku usytuowane w lesie na wschód od wsi. Plan prostokątny z ryzalitem i czterema okrągłymi wieżami XIX wiek |
| 70. | Orzech | ul. Szkolna/ Lompy | Krzyż przydrożny |
| 71. | Orzech | ul. Wieczorków/ Prusa | Kapliczka |
| 72. | Nowe Chechło | ul. Lasowicka 103 | Szkoła Podstawowa |
| 73. | Nowe Chechło | ul. Lasowicka 111 | Budynek mieszkalny |
| 74. | Nowe Chechło | ul. Lasowicka 112 | Budynek usługowy, dawny dworek |
| 75. | | ul. Powstańców, obok nr 15 | Kapliczka |

Źródło: Urząd Gminy Świerklaniec oraz przeprowadzona weryfikacja.

Charakterystyka budynków w gminnej ewidencji zabytków

Stan techniczny obiektów ujętej w gminnej ewidencji zabytków można w zdecydowanej większości określić jako dobry.

Zabytki ujęte w gminnej ewidencji zabytków gminy Świerklaniec obejmują głównie elementy składowe założeń pałacowo – parkowych w Nakle Śląskim i Świerklańcu.

Część budynków wchodzących w skład założeń folwarcznych w Nakle Śląskim została w znaczny sposób przebudowana, powodując zatracenie wartości zabytkowych obiektów.

W budynkach o elewacjach tynkowanych pojawiają się odpadające tynki bądź zawilgocenia. Otwory okienne najczęściej zachowane w stanie pierwotnych, często wymieniona stolarka.

Budynki ceglane na terenie gminy znajdują się w dobrym stanie technicznym.



Fotografia 13. Widok na budynki przy ul. Oświęcimskiej 11 i 13 w Świerklańcu ujętych w gminnej ewidencji zabytków.

Na terenie parków ujętych w gminnej ewidencji zabytków należy systematycznie prowadzić prace pielęgnacyjne.

Zauważyć można, iż w ostatnich latach przeprowadzono wiele prac konserwacyjnych przydrożnych krzyży oraz kapliczek.

5.2.5. Zabytki ruchome

Ustawa o ochronie zabytków i opiece nad zabytkami definiuje zabytek ruchomy, jako „rzecz ruchomą, jej część lub zespół rzeczy ruchomych, będących dziełem człowieka lub związanych z jego działalnością i stanowiących świadectwo minionej epoki bądź zdarzenia, których zachowanie leży w interesie społecznym ze względu na posiadaną wartość historyczną, artystyczną lub naukową”.

Do zabytków ruchomych podlegających ochronie i opiece zalicza się dzieła sztuk plastycznych, rzemiosła artystycznego i sztuki użytkowej, prezentujące minione kierunki artystyczne oraz inne obiekty niebędące w pełni dziełami sztuki (np. wytwory sztuki ludowej i rękodzieła, obiekty etnograficzne, instrumenty muzyczne, przedmioty zgromadzone w kolekcjach, numizmaty, pieczęcie, medale i ordery, militaria, pamiątki historyczne, przedmioty związane z wybitnymi osobistościami lub instytucjami). Ponadto, prócz obiektów wchodzących

w skład wyposażenia budowli, także ich wystrój architektoniczny nazywany jest zabytkiem ruchomym (np. rzeźby, płaskorzeźby, malowidła ściennie, mozaiki, sztukaterie i detal architektoniczny: gzymsy, obramowania otworów okiennych i drzwiowych oraz rzeźby ogrodowe, fontanny, kapliczki i krzyże przydrożne, drogowskazy kamienne, nagrobki itp.).

Rejestr Zabytków Ruchomych prowadzony jest podobnie jak Rejestr Zabytków Nieruchomych przez Wojewódzkiego Konserwatora Zabytków. Do rejestru wpisuje się zabytek ruchomy na podstawie decyzji wydanej przez Wojewódzkiego Konserwatora Zabytków na wniosek właściciela zabytku lub z obawy zniszczenia, uszkodzenia lub nielegalnego wywiezienia zabytku za granicę. Do rejestru zabytków nieruchomych nie wpisuje się obiektów znajdujących się w inwentarzu muzeum lub wchodzącego w skład narodowego zasobu bibliotecznego.

Tabela 3. Wykaz zabytków ruchomych z terenu gminy Świerklaniec.

| Lp. | Adres | Obiekt wraz z opisem granic ochrony | Numer i data wpisu do rejestru zabytków |
|-----|--------------------------|--|---|
| 1 | Świerklaniec ul. Parkowa | Zespół pięciu fontann usytuowany w parku (działka nr 524/28) | B/596/86, decyzja z dnia 16.07.1986 r. |
| 2 | Świerklaniec ul. Parkowa | Maszt umieszczony na terenie parku krajobrazowego przy dawnej przystani dla łodzi, wykonany w II połowie XIX wieku (działka nr 524/28) | B/624/92, decyzja z dnia 06.08.1992 r. |
| 3 | Świerklaniec ul. Parkowa | Rzeźby przedstawiające dzieci bawiące się ze zwierzętami, z II poł. XIX w., o cechach neobarokowych, pierwotnie przed głównym wejściem do pałacyku | B/625/92 decyzja z dnia 06.07.1992 r. |

Źródło: <http://wkz.katowice.pl/>

5.2.6. Zabytki archeologiczne

Zabytek archeologiczny jest zabytkiem nieruchomym, będącym powierzchnią, podziemną lub podwodną pozostałością egzystencji i działalności człowieka, złożoną z nawarstwień kulturowych i znajdujących się w nich wytworów bądź ich śladów, względnie zabytek ruchomy, będący ich wytworem.

Podstawową i wiodącą metodą ewidencjonowania stanowisk archeologicznych jest ogólnopolski program badawczo - konserwatorski Archeologiczne Zdjęcie Polski (AZP). Systematyzuje on dotychczasowy zasób wiedzy o rozpoznaniu archeologicznym terenu, poprzez obserwację archeologiczną oraz uwzględnianie informacji zawartych w archiwach, zbiorach muzealnych, instytucjach, a także publikacjach naukowych, popularnonaukowych oraz artykułach prasowych. Należy jednak pamiętać, że zbiór dokumentacji AZP, reprezentujący ewidencję zasobów archeologicznych jest otwarty i ciągle uzupełniany w procesie archeologicznego rozpoznania terenu. Do zbioru włączane są informacje o wszystkich sukcesywnie odkrywanych reliktach przeszłości niezależnie od charakteru badań, a także wszystkie bieżące informacje weryfikujące lub uzupełniające dotychczasowe dane. W ten sposób dokumentacja stanowisk archeologicznych utworzona metodą AZP jest źródłem najbardziej aktualnej wiedzy o terenie.

PROGRAM OPIEKI NAD ZABYTKAMI GMINY ŚWIERKLANIEC NA LATA 2022-2025

Na terenie gminy znajduje się 7 zewidencjonowanych stanowisk, w tym jedno wpisane do rejestru zabytków województwa śląskiego. Stanowisko wpisane do rejestru zabytków to ruiny zamku Donnersmarcków na terenie Parku w Świerkłańcu (w ramach decyzji obejmującej całe założenie pałacowo – parkowe), pozostałe stanowiska to cmentarzyska oraz ślady osadnictwa epoki kamienia, epoki brązu, starożytności i wczesnego średniowiecza.

Tabela 4. Wykaz stanowisk archeologicznych z terenu gminy Świerklaniec.

| Nazwa miejscowości | Nr w miejscowości | Nr arkusza AZP | Typ stanowiska |
|---------------------------|--------------------------|-----------------------|---|
| Nowe Chechło | 3 | 94-47 | Ślad osadnictwa - starożytność, wczesne średniowiecze |
| Świerklaniec | 1 | 94-47 | Osada łużycka, ślad osadnictwa wczesnośredniowiecznego |
| Świerklaniec | 1 | 94-47 | Stanowisko archiwalne - ślady osadnictwa o potwierdzonej lokalizacji datowane na epokę kamienia, epokę brązu oraz wczesne średniowiecze |
| Świerklaniec | 2 | 94-47 | Ślad osadnictwa datowane na epokę brązu, średniowiecze |
| Świerklaniec | 2 | 94-47 | Zamek, średniowiecze |
| Orzech | 18 | 94-46 | Cmentarzysko łużyckie |
| Orzech | 3 | 94-47 | Stanowisko archiwalne - brak potwierdzonej lokalizacji - osada wczesnośredniowieczna |

Źródło: Zebrane materiały.

Rozmieszczenie stanowisk archeologicznych na terenie gminy Świerklaniec przedstawiono na poniższym rysunku.



Rysunek 4. Stanowiska archeologiczne na terenie gminy Świerklaniec.

Źródło: Studium uwarunkowań i kierunków zagospodarowania przestrzennego gminy Świerklaniec.

5.2.7. Dziedzictwo niematerialne

Dziedzictwo niematerialne odgrywa istotną rolę w jednoczeniu i określaniu kulturowej tożsamości grup społecznych. Odzwierciedla jej oczekiwania, które są wyrażane m.in. w formie języka, literatury, muzyki, tańca, obyczajów, ubioru.

Na terenie gminy Świerklaniec brak jest akcentów związanych z odrębnością obyczajów, dialektu czy też regionalnego ubioru.

6. Ocena stanu dziedzictwa kulturowego gminy. Analiza szans i zagrożeń

Dla potrzeb lepszej diagnozy stanu istniejącego w zakresie ochrony dziedzictwa kulturowego oraz w celu sformułowania priorytetów działań władz samorządowych opracowano analizę SWOT słabych i mocnych stron gminy Świerklaniec, a także szans i zagrożeń.

Mocne strony:

- bogata i ciekawa historia gminy, w związku z rodem Henckel von Donnersmarck
- zróżnicowane obiekty sakralne - od małych kapliczek po zespoły sakralne
- dobry stan krzyży i kapliczek przydrożnych
- unikatowe zabytki, w tym założenie parkowe w Świerklańcu, Pałac Kawalera, zamek w Nakle Śląskim, ruiny w Orzechu
- prowadzone działania pielęgnacyjne Parku w Świerklańcu w ostatnich latach
- ciekawe zabytki ruchome
- dostępna mapa uwzględniająca atrakcje turystyczne gminy Świerklaniec
- nakłady finansowe na najważniejsze obiekty zabytkowe, w tym Park w Świerklańcu
- tablice informacyjne w pobliżu najcenniejszych obiektów na terenie gminy (m.in. w pobliżu Pałacu Kawalera)
- akcentowanie rozwoju turystyki z wykorzystaniem dziedzictwa kulturowego w dokumentach strategicznych gminy, w tym w Strategii Rozwoju Gminy
- miejscowe plany zagospodarowania przestrzennego uwzględniającego potrzeby ochrony dziedzictwa kulturowego
- aktywny udział instytucji kultury
- zbiorniki wodne na terenie gminy
- prowadzona aktualizacja Gminnej Ewidencji Zabytków
- dobry stan techniczny zdecydowanej większości obiektów ujętych w gminnej ewidencji zabytków
- działające na terenie gminy Stowarzyszenia, których celem jest ochrona wartości kulturowych gminy

Słabe strony:

- niewystarczający stan zabezpieczenia niektórych obiektów (w szczególności obiektów prywatnych)
- przebudowane obiekty, które całkowicie zatraciły wartości zabytkowe (m.in. obiekty założenia folwarcznego w Nakle Śląskim)
- niedostatecznie rozwinięta hotelowa i gastronomiczna baza turystyczna gminy
- niewłaściwie przeprowadzone pod względem konserwatorskim remonty i modernizacje prywatnych domów mieszkalnych
- niewystarczające wyeksponowanie zabytków
- brak oznaczeń informacyjnych prowadzących do przeważającej liczby zabytków

- brak archeologicznych programów badawczych
- przeciętnie rozwinięta baza turystyczna

Szanse:

- współfinansowanie z budżetu gminy prac przy obiektach zabytkowych
- fundusze Unii Europejskiej na poprawę zabytków i ich ochronę
- wzrost roli zabytku jako obiektu turystycznego
- rosnąca wiedza i świadomość władz lokalnych o wartości dziedzictwa kulturowego
- poprawa dostępności do zabytków przez wprowadzanie nowoczesnych, bazujących na technologiach internetowych systemów informacji turystycznej
- rosnąca rola samorządu włączającego się w sferę ochrony dziedzictwa
- wzrost rangi aktywnego wypoczynku w kształtowaniu się nowego stylu życia i spędzania wolnego czasu

Zagrożenia:

- skłonność do zagospodarowania obiektów zabytkowych w sposób uproszczony
- rosnące koszty renowacji i konserwacji obiektów zabytkowych
- skomplikowane procedury w ubieganiu się o środki zewnętrzne skutkujące stosunkowo niewielkim wykorzystaniem środków z Unii Europejskiej, zwłaszcza przez osoby prywatne
- niewłaściwe działania inwestycyjne lub ich brak, przyczyniające się do dalszej degradacji obiektów zabytkowych
- akty wandalizmu
- brak skutecznej egzekucji prawa
- brak zainteresowania społecznego niektórymi zabytkami
- niewystarczające środki na ochronę i opiekę nad zabytkami
- występowanie zagrożeń zewnętrznych: pożary, powodzie
- wprowadzanie elementów obcych, nowej zabudowy - np. nieprzemyślanej, niezgodnej z historyczną kolorystyki
- brak mechanizmów efektywnego wdrażania strategii, planów, programów itp.
- jednowymiarowe postrzeganie zasobów dziedzictwa kulturowego: wyłącznie poprzez pryzmat ich gospodarczego wykorzystania lub przeciwnie - jedynie jako zasobu historycznego
- zerwanie ciągłości kulturowej - zmiana systemu wartości pomiędzy pokoleniami

7. Założenia programowe

Na podstawie przeprowadzonej oceny stanu dziedzictwa kulturowego gminy, oceny opracowań strategicznych dotyczących rozwoju społeczno - gospodarczego oraz ze studium uwarunkowań i kierunków zagospodarowania przestrzennego gminy zostały opracowane trzy priorytety, do których realizacji wyznaczono kierunki działania wraz z zadaniami. Czynności te osiągnięte zostaną w perspektywie długofalowej, wieloletniej,

PROGRAM OPIEKI NAD ZABYTKAMI GMINY ŚWIERKLANIEC NA LATA 2022-2025

których ostatecznym rezultatem będzie przywrócenie zabytkom gminy właściwych im walorów historycznych i estetycznych. Wyznaczone priorytety na lata 2022-2025:

- **PRIORYTET I: Ochrona, opieka i wyeksponowanie obiektów zabytkowych oraz walorów krajobrazu kulturowego gminy**
- **PRIORYTET II: Edukacja i szerzenie wiedzy o regionalnym dziedzictwie kulturowym wraz z działaniami promocyjnymi**
- **PRIORYTET III: Rozszerzenie zasobu i ochrony dziedzictwa kulturowego gminy**

W poniższej tabeli przedstawiono kierunki działań i zadania do realizacji w ramach wyznaczonych priorytetów.

PROGRAM OPIEKI NAD ZABYTKAMI GMINY ŚWIERKLANIEC NA LATA 2022-2025

Tabela 5. Kierunki działań i zadania do realizacji w ramach wyznaczonych priorytetów planowane do realizacji na terenie gminy Świerklaniec.

| PRIORYTET I: Ochrona, opieka i wyeksponowanie obiektów zabytkowych oraz walorów krajobrazu kulturowego gminy | | | |
|--|--|------------------------|---------------------------|
| KIERUNKI DZIAŁAŃ | ZADANIA | PODMIOT ODPOWIEDZIALNY | PLANOWANE LATA REALIZACJI |
| Sprawowanie opieki nad zachowanymi zabytkami i ich otoczeniem | Prowadzenie przez Urząd Gminy bieżących działań mających na celu utrzymanie substancji zabytkowej obiektów wpisanych do rejestru zabytków, będących własnością gminy | Gmina Świerklaniec | 2022-2025 |
| | Podjęcie starań o uzyskanie środków zewnętrznych na rewaloryzację zabytków będących własnością gminy | Gmina Świerklaniec | 2022-2025 |
| | Odpowiednie utrzymanie otoczenia zabytków | Gmina Świerklaniec | 2022-2025 |
| | Wypracowanie metod pozwalających na kontrolę nad umieszczaniem na obiektach zabytkowych niewpisanych do rejestru tablic szyldów i reklam i dostosowanie ich do kompozycji architektonicznej i charakteru budynku | Gmina Świerklaniec | 2022-2025 |
| | Wspieranie działań związanych z zabezpieczeniem obiektów zabytkowych przed pożarem, zniszczeniem i kradzieżą (montaż instalacji przeciwpożarowej i alarmowej, zabezpieczeń przeciw włamaniom, znakowanie i ewidencjonowanie zabytków ruchomych itp.) | Gmina Świerklaniec | 2022-2025 |
| | Opracowanie dokumentacji dotyczącej kompleksowej rewitalizacji Parku w Świerklańcu | Gmina Świerklaniec | 2022-2023 |
| | Działania związane z budynkiem Urzędu Stanu Cywilnego przy ul. Parkowej: - zapewnienie dostępności budynku USC przy ul. Parkowej | Gmina Świerklaniec | 2022-2025 |

PROGRAM OPIEKI NAD ZABYTKAMI GMINY ŚWIERKLANIEC NA LATA 2022-2025

| | | | |
|--|---|--------------------|-----------|
| | w Świerkłańcu, osobom ze szczególnymi potrzebami, - termomodernizacja budynku USC przy ul. Parkowej - etap II. | | |
| | Walka z samowolami budowlanymi | Gmina Świerklaniec | 2022-2025 |
| Zahamowanie procesu degradacji zabytków i doprowadzenie do poprawy stanu ich zachowania | Prowadzenie okresowych kontroli stanu zachowania obiektów zabytkowych wpisanych do rejestru zabytków: stanowiących własność gminy, w celu wytypowania najbardziej zagrożonych, wymagających niezbędnych remontów, na tej podstawie opracowanie planu remontów | Gmina Świerklaniec | 2022-2025 |
| | Stały monitoring oraz aplikowanie o środki z programów wspierających rewitalizację obiektów zabytkowych oraz ochronę dziedzictwa kulturowego dla przedsięwzięć gminnych | Gmina Świerklaniec | 2022-2025 |
| Zintegrowana ochrona Zabytków w dokumentach planistycznych i strategicznych | Włączanie problemów ochrony zabytków do zadań strategicznych, wynikających z koncepcji i planów rozwoju gminy | Gmina Świerklaniec | 2022-2025 |
| | Konsekwentne egzekwowanie zapisów dotyczących działalności inwestycyjnej na obszarach objętych ochroną w planach zagospodarowania przestrzennego (przede wszystkim w zakresie wysokości zabudowy, jej charakteru i funkcji) | Gmina Świerklaniec | 2022-2025 |
| PRIORYTET II: Edukacja i szerzenie wiedzy o regionalnym dziedzictwie kulturowym wraz z działaniami promocyjnymi | | | |
| KIERUNKI DZIAŁAŃ | ZADANIA | | |
| Szeroki dostęp do informacji o dziedzictwie | Udostępnianie informacji o zabytkach gminy w social mediach gminy | Gmina Świerklaniec | 2022-2025 |
| | Wsparcie wydawnicze publikacji (w tym folderów i przewodników) poświęconych problematyce dziedzictwa | Gmina Świerklaniec | 2022-2025 |

PROGRAM OPIEKI NAD ZABYTKAMI GMINY ŚWIERKLANIEC NA LATA 2022-2025

| | | | |
|--|--|--------------------|-----------|
| kulturowym gminy | kulturowego gminy | | |
| Szerzenie wiedzy- działania Informacyjne i promocyjne | Wydanie publikacji przybliżającej mieszkańcom kwestie rewitalizacji, a także zrealizowane w ramach Programu rewitalizacji przedsięwzięcia oraz bieżący kontakt z wnioskodawcami przedsięwzięć rewitalizacyjnych w zakresie środków zewnętrznych możliwych do pozyskania na rewitalizację | Gmina Świerklaniec | 2022-2025 |
| Edukacja w zakresie ochrony dziedzictwa kulturowego | Realizacja edukacji regionalnej w przedszkolach oraz szkołach na wszystkich etapach edukacyjnych w ramach kół, zespołów i innych zajęć dodatkowych rozwijających zainteresowania | Gmina Świerklaniec | 2022-2025 |
| | Organizacja innych form upowszechniania tematyki regionalnej, m.in. wyjścia w ramach ścieżek edukacyjnych, rajdy i gry | Gmina Świerklaniec | 2022-2025 |
| | Upowszechnianie tematyki regionalnej w ramach integracji przedszkoli/szkół ze środowiskiem lokalnym, m.in. cykliczne imprezy środowiskowe, festyny rodzinne itp | Gmina Świerklaniec | 2022-2025 |
| PRIORYTET III: Rozszerzenie zasobu i ochrony dziedzictwa kulturowego gminy Świerklaniec | | | |
| KIERUNKI DZIAŁAŃ | ZADANIA | | |
| Monitoring zasobów, systematyczna aktualizacja i uzupełnianie gminnej ewidencji zabytków | Bieżąca aktualizacja i weryfikacja obiektów ujętych w gminnej ewidencji zabytków | Gmina Świerklaniec | 2022-2025 |
| | Inwentaryzacja zabytkowych obiektów małej architektury (np. kapliczek) | Gmina Świerklaniec | 2022-2025 |
| Gromadzenie informacji i materiałów | Gromadzenie materiałów archiwalnych (tj.: starych zdjęć, map itp.) ilustrujących dawny obraz przestrzeni gminy | Gmina Świerklaniec | 2022-2025 |
| | Prowadzenie, wspieranie i w miarę możliwości finansowanie | Gmina Świerklaniec | 2022-2025 |

PROGRAM OPIEKI NAD ZABYTKAMI GMINY ŚWIERKLANIEC NA LATA 2022-2025

| | | | |
|---------------------|--|--|--|
| o przeszłości gminy | działań dokumentujących dziedzictwo kulturowe gminy (m.in.: badania archeologiczne, historyczne i archiwalne). | | |
|---------------------|--|--|--|

Źródło: Opracowanie własne.

7.1. Stopień realizacji założeń Programu Opieki nad Zabytkami w latach wcześniejszych

W ostatnich trzech latach zrealizowano następujące inwestycje dotyczące obiektów zabytkowych na terenie gminy Świerklaniec:

Rok 2019: - Remont kapliczki, położonej przy zbiegu ulic Wieczorków i Prusa w Orzechu za kwotę: 67 499,96 zł,

Rok 2020: Modernizacja SP ZOZ w Świerklańcu - budynku Ośrodka Zdrowia w Świerklańcu- za kwotę 1 030 469,40 zł,

Rok 2021: Termomodernizacja budynku Urzędu Stanu Cywilnego przy ul. Parkowej w Świerklańcu - etap I - przebudowa kotłowni wraz z budową wewnętrznej instalacji gazu i C.O. - za kwotę 166 418,40 zł.

8. Instrumentarium realizacji programu opieki nad zabytkami

Zadania określone w *Programie Opieki nad Zabytkami Gminy Świerklaniec na lata 2022-2025* będą wykonywane za pomocą następujących instrumentów:

- 1) prawnych – wynikających z przepisów ustawowych, obejmujących między innymi uchwalanie miejscowych planów zagospodarowania przestrzennego, stref ochrony konserwatorskiej, budowę parków kulturowych, wnioskowanie o wpis do wojewódzkiego rejestru lub włączenie do wojewódzkiej ewidencji zabytków obiektów będących własnością gminy, wykonywanie decyzji administracyjnych wojewódzkiego konserwatora zabytków;
- 2) finansowych – obejmujących między innymi finansowanie prac konserwatorskich, remontowych i archeologicznych przy obiektach zabytkowych będących własnością gminy lub znajdujących się w trwałym zarządzie jej jednostek lub zakładów budżetowych, korzystanie z programów uwzględniających finansowanie z funduszy europejskich oraz dotacje, subwencje, dofinansowania, nagrody, zachęty finansowe dla właścicieli i posiadaczy obiektów zabytkowych, w zależności od możliwości finansowych gminy;
- 3) koordynacji – obejmujących między innymi realizację zapisów dotyczących ochrony dziedzictwa kulturowego zapisanych w dokumentach strategicznych województwa i gminy, współpraca z ośrodkami naukowymi i akademickimi, współpraca z organizacjami wyznaniowymi w zakresie ochrony i opieki nad zabytkami;
- 4) społecznych – obejmujących między innymi działania edukacyjne promocyjne, współdziałanie z organizacjami społecznymi, działania prowadzące do tworzenia miejsc pracy związanych z opieką nad zabytkami;
- 5) kontrolnych – obejmujących między innymi aktualizację gminnej ewidencji zabytków, monitoring stanu zagospodarowania przestrzennego oraz stanu zachowania dziedzictwa kulturowego.

9. Zasady oceny realizacji programu opieki nad zabytkami

Program Opieki nad Zabytkami Gminy Świerklaniec na lata 2022-2025 po zaopiniowaniu przez Wojewódzkiego Konserwatora Zabytków, zostanie przedstawiony Radzie Gminy, w celu przyjęcia go Uchwałą. Program został opracowany na okres czterech lat i stanowi dokument uzupełniający w stosunku do innych dokumentów planistycznych i aktów prawa miejscowego. Co dwa lata Wójt będzie sporządzał sprawozdania z realizacji zadań programu i przedstawiał je Radzie Gminy.

Wykonanie sprawozdania powinna poprzedzić ocena poziomu realizacji programu, uwzględniająca:

- 1) ilość wykonanych zadań przyjętych do realizacji;
- 2) efektywność wykonania zadań;
- 3) wartość finansową zrealizowanych zadań;
- 4) zakres współpracy z osobami i jednostkami odpowiedzialnymi za zabytki.

10. Źródła finansowania programu opieki nad zabytkami

Obowiązującym wyznacznikiem sposobu finansowania opieki nad zabytkami są zasady, które zawiera Rozdział 7. ustawy z dnia 23 lipca 2003 r. o ochronie zabytków i opiece nad zabytkami (Dz.U. 2022 poz. 840). Nakładają one obowiązek finansowania prac konserwatorskich, restauratorskich i robót budowlanych przy zabytku na osobę fizyczną, lub inną jednostkę organizacyjną w tym także na jednostki z sektora finansów publicznych, posiadające tytuł prawny do zabytku.

Dotacje udzielane przez ministra i wojewódzkich konserwatorów zabytków mogą być przeznaczane na szereg działań przy zabytkowych obiektach wpisanych do rejestru zabytków, niezbędnych dla zachowania i poprawy stanu technicznego oraz substancji zabytkowej obiektu. Do katalogu prac i działań należą: techniczne i konserwatorskie ekspertyzy, konserwatorskie lub architektoniczne badania i dokumentacje, opracowania programów prac konserwatorskich, projekty budowlane, zabezpieczenie, zachowanie i utrwalenie substancji zabytku, stabilizacja konstrukcyjna części składowych zabytku lub ich częściowe odtworzenie, odtworzenie zniszczonej przynależności zabytku, jeżeli odtworzenie to nie przekracza 50% oryginalnej substancji tej przynależności; uzupełnianie narysów ziemnych dzieł architektury obronnej, zakup i montaż instalacji przeciwłamaniowej oraz przeciwpożarowej i odgromowej.

Dodatkowo dotacje na działania przy zabytkach wpisanych do rejestru zabytków lub gminnej ewidencji zabytków mogą być udzielane przez organy stanowiące jednostki samorządu terytorialnego (gminy, powiaty województwa) na zasadach określonych w podjętej przez dany organ uchwale.

Zgodnie z nowelizacją ustawy z dnia 22 czerwca 2017 r. o zmianie ustawy z dnia 23 lipca 2003 r. o ochronie zabytków i opiece nad zabytkami, utworzony został Narodowy Fundusz Ochrony Zabytków – państwowy fundusz celowy. Głównymi wpływami Narodowego Funduszu Ochrony Zabytków są administracyjne kary pieniężne nakładane w wypadkach, które dotychczas stanowiły wykroczenia. Są to środki z administracyjnych kar, które nakładane mogą być w ściśle określonych przypadkach. Karom pieniężnym podlegać mogą osoby,

PROGRAM OPIEKI NAD ZABYTKAMI GMINY ŚWIERKLANIEC NA LATA 2022-2025

które bez uzyskania pozwolenia wojewódzkiego konserwatora zabytków (lub niezgodnie z zakresem określonym w pozwoleniu wojewódzkiego konserwatora zabytków) wykonują np.: prace konserwatorskie, restauratorskie lub roboty budowlane przy zabytku wpisanym do rejestru, roboty budowlane w otoczeniu zabytku; prowadzą badania konserwatorskie archeologiczne lub architektoniczne przy zabytku wpisanym do rejestru. Kary pieniężne, nakładane są przez organy ochrony zabytków.

Wpływami do Funduszu mogą też być zasądzenia przez sąd w sprawach przestępstw zniszczenia lub uszkodzenia zabytku. Środki, zgromadzone na koncie Narodowego Funduszu Ochrony Zabytków w pierwszej kolejności przeznaczone są na ratowanie zabytków zagrożonych lub zniszczonych.

Najważniejsze potencjalne źródła dofinansowania działań i zadań z zakresu ochrony zabytków i opieki nad zabytkami dla Gminy Świerklaniec na lata 2022-2025 przedstawiono w poniższej tabeli.

Tabela 6. Możliwości pozyskania źródła dofinansowania działań ujętych w Gminnym Programie Opieki nad Zabytkami dla Gminy Świerklaniec na lata 2022-2025.

| Źródło dofinansowania | Cele i przedmiot dofinansowania |
|---|---|
| <p>Ministerstwo Kultury i Dziedzictwa Narodowego</p> | <p>– Ochrona zabytków</p> <p>Strategicznym celem programu jest zachowanie materialnego dziedzictwa kulturowego, realizowane poprzez konserwację i rewaloryzację zabytków nieruchomych i ruchomych oraz ich udostępnianie na cele publiczne.</p> <p>Kluczowe dla realizacji celów programu są zadania prowadzące do zabezpieczenia, zachowania i utwalenia substancji zabytku. W ramach programu dofinansowania nie mogą zaś uzyskać projekty zakładające adaptację, przebudowę obiektów zabytkowych lub ich znaczącą rekonstrukcję. Duży nacisk kładziony jest na dofinansowanie prac przy obiektach najbardziej zagrożonych oraz zabytkach najcenniejszych – wpisanych na Listę Światowego Dziedzictwa Kulturowego i Przyrodniczego Ludzkości UNESCO, uznanych za Pomniki Historii oraz tych, posiadających wyjątkową wartość historyczną, artystyczną lub naukową. Istotnym celem programu jest również zwrócenie uwagi na obiekty, mające szczególne znaczenie dla dziedzictwa kulturowego – zarówno w kontekście ogólnosięciowym, jak lokalnym, gdzie pełnią ważną rolę nośnika historii i tradycji. Istotnym celem programu jest poprawa stanu instytucji kultury mieszczących się w zabytkowych siedzibach, których remonty ze względu na intensywność użytkowania są szczególnie potrzebne.</p> <p>O dofinansowanie w ramach programu mogą ubiegać się podmioty prawa polskiego, osoby fizyczne, jednostki samorządu terytorialnego lub inne jednostki organizacyjne, będące właścicielem lub posiadaczem zabytku wpisanego do rejestru albo posiadające taki zabytek w trwałym zarządzie.</p> |

| | |
|--|---|
| | <p>– Ochrona zabytków archeologicznych</p> <p>Strategicznym celem programu jest ochrona dziedzictwa archeologicznego poprzez wspieranie kluczowych dla tego obszaru zadań, obejmujących niedestrukcyjne rozpoznanie i dokumentację zasobów dziedzictwa archeologicznego oraz opracowanie i publikację wyników przeprowadzonych badań archeologicznych. Zadaniem programu jest wspieranie i promocja badań prowadzonych metodami niedestrukcyjnymi, wykorzystującymi techniki tradycyjne oraz nowoczesne osiągnięcia techniczne, a także opracowanie i publikacja ich wyników. W obu grupach zadań na wsparcie mogą liczyć przede wszystkim projekty, które zakładają prowadzenie badań na obszarach (lub w dziedzinach) niewystarczająco rozpoznanych lub upowszechnionych, promujących nowe kierunki badawcze, a także opracowanie i publikację wyników badań archeologicznych, zwłaszcza zakończonych przed 2010 r.</p> <p>O dofinansowanie w ramach priorytetu ubiegać się mogą następujące podmioty prawa polskiego: samorządowe instytucje kultury, państwowe instytucje kultury, organizacje pozarządowe, publiczne uczelnie akademickie, niepubliczne uczelnie akademickie, podmioty prowadzące działalność gospodarczą.</p> <p>– Kultura Ludowa i tradycyjna</p> <p>Strategicznym celem programu jest wspieranie zjawisk związanych z kulturami tradycyjnymi funkcjonującymi na poziomie lokalnym, regionalnym i ogólnopolskim (oraz narodowym), które występują zarówno na obszarach wiejskich, jak i miejskich. Dofinansowane będą przedsięwzięcia związane ze spuścizną kultur tradycyjnych, transformacjami (przekształceniami i przemianami) poszczególnych ich elementów oraz współczesnymi kontekstami ich występowania, w tym odnoszących się także do kultur mniejszości narodowych i etnicznych oraz tradycji środowiskowych. Szczególny nacisk w programie zostaje położony na projekty kompleksowe, integrujące zarówno nadawców – twórców depozytariuszy i nosicieli treści kultury wywodzących się ze społeczności lokalnych i regionalnych oraz profesjonalistów i znawców w swoich dziedzinach, jak i odbiorców (indywidualnych i zbiorowych). Istotne jest rejestrowanie, dokumentowanie i archiwizowanie materialnych i niematerialnych przejawów kultur tradycyjnych; tworzenie odpowiednich metod i narzędzi służących ich ochronie i upowszechnianiu; wypracowywanie i dzielenie się dobrymi praktykami oraz nawiązywanie interdyscyplinarnych i międzyśrodowiskowych kontaktów; wykorzystywanie wszelkich form i sposobów promocji podejmowanych działań, w tym</p> |
|--|---|

| | |
|--|--|
| | <p>tworzenie ogólnodostępnych repozytoriów związanych z zasobami kultur tradycyjnych i ich transformacjami. O dofinansowanie w ramach programu ubiegać mogą się następujące podmioty prawa polskiego: samorządowe instytucje kultury (z wyjątkiem instytucji współprowadzonych przez ministra i jednostki samorządu terytorialnego); organizacje pozarządowe; podmioty prowadzące działalność gospodarczą; kościoły i związki wyznaniowe oraz ich osoby prawne.</p> <p>– Wspieranie działań muzealnych</p> <p>Celem programu jest wspieranie działalności w zakresie opieki konserwatorskiej nad muzealiami, archiwaliami i księgozbiorami, a także – prezentacji zbiorów w postaci atrakcyjnych poznawczo projektów wystawienniczych i wydawniczych. O dofinansowanie w ramach programu ubiegać mogą się następujące podmioty prawa polskiego: samorządowe instytucje kultury – z wyjątkiem instytucji współprowadzonych przez ministra i jednostki samorządu terytorialnego; organizacje pozarządowe; kościoły i związki wyznaniowe oraz ich osoby prawne.</p> <p>– Miejsca pamięci i trwałe upamiętnienia w kraju</p> <p>Strategicznym celem programu jest wspieranie samorządów w zapewnianiu stabilnej opieki nad najważniejszymi miejscami pamięci na terenie Rzeczypospolitej Polskiej, stanowiącymi materialne świadectwo wydarzeń kluczowych dla narodowej tożsamości. Program ma za zadanie stworzenie możliwości sprzyjających otoczeniu tych miejsc stałą i stabilną opieką, polegającą w szczególności na zapewnieniu warunków: naukowego badania i dokumentowania miejsca pamięci oraz wydarzeń i osób z nim związanych; prowadzenia prac konserwatorskich, restauratorskich i robót budowlanych przy miejscu pamięci; zabezpieczenia i utrzymania miejsca pamięci oraz jego otoczenia w jak najlepszym stanie; korzystania z miejsca pamięci w sposób zapewniający trwałe zachowanie jego wartości i autentyczności; popularyzowania i upowszechniania wiedzy o miejscu pamięci oraz jego znaczeniu dla historii, dziedzictwa i tożsamości narodowej.</p> <p>– Kultura dostępna</p> <p>Celem programu jest wspieranie zadań służących ułatwieniu dostępu do kultury, skierowanych do szerokiego grona odbiorców i sprzyjających integracji społecznej. Działania te powinny służyć osiągnięciu realnych, systemowych i długofalowych efektów w niwelowaniu barier w dostępie do kultury w wymiarach: przestrzennym, ekonomicznym, społeczno -</p> |
|--|--|

PROGRAM OPIEKI NAD ZABYTKAMI GMINY ŚWIERKLANIEC NA LATA 2022-2025

| | |
|--|---|
| | <p>mentalnym i kompetencyjnym ze szczególnym uwzględnieniem potrzeb osób z miejscowości pozbawionych bezpośredniego dostępu do narodowych zasobów dóbr kultury, instytucji kultury oraz instytucji artystycznych. O dofinansowanie w ramach programu ubiegać się mogą m.in. następujące podmioty prawa polskiego: państwowe instytucje kultury; samorządowe instytucje kultury; jednostki samorządu terytorialnego wyłącznie jako organy prowadzące publiczne szkoły artystyczne, w przypadku szkół nieprowadzących samodzielnej księgowości; organizacje pozarządowe; kościoły i związki wyznaniowe oraz ich osoby prawne, podmioty prowadzące działalność gospodarczą [21].</p> |
| <p>Śląski Wojewódzki Konserwator Zabytków</p> | <p>Środki Wojewódzkiego Konserwatora Zabytków przeznaczane są na prace konserwatorskie, restauratorskie i roboty budowlane przy zabytkach wpisanych do rejestru zabytków położonych na terenie województwa śląskiego.</p> <p>Podmioty uprawnione do złożenia wniosku o udzielenie dotacji: Osoba fizyczna, jednostka samorządu terytorialnego lub inna jednostka organizacyjna, będąca właścicielem lub posiadaczem zabytku wpisanego do rejestru albo posiadająca taki zabytek w trwałym zarządzie.</p> <p>Szczegółowe informacje dotyczące terminów składania wniosków; wyszczególnienie rodzaju dokumentacji, prac oraz materiałów, na które może zostać udzielona dotacja; wnioski oraz niezbędne dokumenty, które należy złożyć w celu ubiegania się o dotację dostępne są na stronie internetowej:</p> <p>http://wkz.katowice.pl/uslugi/dotacje-i-refundacje</p> |
| <p>Wojewódzki Fundusz Ochrony Środowiska i Gospodarki Wodnej w Katowicach</p> | <p>Wojewódzki Fundusz Ochrony Środowiska i Gospodarki Wodnej w Katowicach udziela dotacji na działania mające na celu zachowanie, odtworzenie i zrównoważone użytkowanie różnorodności biologicznej.</p> <p>Istnieje możliwość pozyskania dotacji na prace konserwatorskie przy zieleni wpisanej do rejestru zabytków m.in. na terenie parków zlokalizowanych na terenie gminy Świerklaniec.</p> <p>Wnioski oraz niezbędne dokumenty, które należy złożyć w celu ubiegania się o dotację dostępne są na stronie internetowej:</p> <p>https://www.wfosigw.katowice.pl/ochrona-roznorodnosci-biologicznej.html</p> |
| <p>Ministerstwo Spraw Wewnętrznych – Fundusz Kościelny</p> | <p>Powołany Fundusz Kościelny udziela dotacji na konserwację i remonty obiektów sakralnych i kościelnych o wartości zabytkowej w szczególności dotyczących: remontów dachów, stropów, ścian i elewacji, osuszania</p> |

PROGRAM OPIEKI NAD ZABYTKAMI GMINY ŚWIERKLANIEC NA LATA 2022-2025

| | |
|--|--|
| | <p>i odgrzybiania, izolację, remonty i wymianę zużytej stolarki okiennej i drzwiowej, instalacji elektrycznej, wodnej, kanalizacyjnej, odgromowej). W szczególnie uzasadnionych przypadkach może nastąpić finansowanie z Funduszu Kościelnego remontu ruchomego wyposażenia obiektów sakralnych (takich jak np.: instrumenty muzyczne, dzwony) oraz stałych elementów wystroju wnętrz (takich jak np.: ołtarze, polichromie, freski, posadzki).</p> <p>Więcej informacji na temat możliwości dofinansowania można pozyskać ze strony: https://www.gov.pl/web/mswia/fundusz-kościelny</p> |
| <p>Państwowy Fundusz Rehabilitacji Osób Niepełnosprawnych</p> | <p>Dotacje w ramach działalności funduszu udzielane są na m.in. likwidację barier architektonicznych (w tym, także w obiektach zabytkowych) w myśl projektu Dostępna przestrzeń. Podmiotami uprawnionymi do otrzymywania środków są właściciele obiektu wymagającego likwidacji barier. Dotacja może być udzielona w wysokości do 50% wartości dla podmiotu, który nie jest przedsiębiorcą oraz do 30% wartości dla przedsiębiorcy.</p> |
| <p>Fundusze Europejskie dla Śląskiego 2021-2027</p> | <p>Na dzień opracowania dokumentu trwają prace nad założeniami perspektywy finansowej na lata 2021-2027.</p> |
| <p>Program Fundusze Europejskie na Infrastrukturę, Klimat, Środowisko 2021-2027</p> | <p>W lipcu 2021 roku rozpoczęły się konsultacje społeczne założeń programu na lata 2021-2027.</p> <p>Wyznaczono Priorytet VII: Kultura, w ramach którego określono cel szczegółowy 4.6: Wzmacnianie roli kultury i zrównoważonej turystyki w rozwoju gospodarczym, włączeniu społecznym i innowacjach społecznych</p> <p>Wsparcie w ramach określonego priorytetu zostaną objęte państwowe i współprowadzone instytucje kultury, biblioteki przechowujące Narodowy Zasób Biblioteczny oraz publiczne szkoły i uczelnie artystyczne. Ponadto o wsparcie będą mogły ubiegać się jednostki samorządu terytorialnego oraz kościoły i związki wyznaniowe w zakresie prowadzonej działalności kulturalnej, zlokalizowane na obszarach wpisanych na listę UNESCO lub Pomników Historii.</p> |

11. Realizacja i finansowanie przez gminę zadań z zakresu ochrony zabytków

W okresie obowiązywania *Programu Opieki nad Zabytkami Gminy Świerklaniec na lata 2022-2025*, gmina przeznaczy środki na konserwację zabytków zdobyte ze źródeł publicznych lub prywatnych. Będą one przeznaczane na cele wyznaczone przez administrujących zabytkowymi obiektami. Na bieżąco wg potrzeb wykonywane będą prace renowacyjne obiektów umieszczonych w Gminnej Ewidencji Zabytków.

Gminny Program Opieki nad Zabytkami stanowić będzie pomocne narzędzie w ukierunkowaniu polityki gminnej w zakresie rozwoju turystyki, promocji i ochrony dziedzictwa kulturowego, prowadzonej w sposób uporządkowany i długoterminowy. Wszystkie te elementy przyczynią się do postrzegania gminy Świerklaniec jako przyjaznej turystom i inwestorom, dumnej ze swoich walorów zabytkowych oraz dbającej o własne dziedzictwo kulturowe i historyczne.

Spis tabel

| | |
|--|----|
| TABELA 1. ZABYTKI NIERUCHOME WPISANE DO REJESTRU ZABYTKÓW W GMINIE ŚWIERKLANIEC.. | 30 |
| TABELA 2. WYKAZ OBIEKTÓW UJĘTYCH W GMINNEJ EWIDENCJI ZABYTKÓW NA TERENIE GMINY ŚWIERKLANIEC..... | 33 |
| TABELA 3. WYKAZ ZABYTKÓW RUCHOMYCH Z TERENU GMINY ŚWIERKLANIEC..... | 39 |
| TABELA 4. WYKAZ STANOWISK ARCHEOLOGICZNYCH Z TERENU GMINY ŚWIERKLANIEC..... | 40 |
| TABELA 5. KIERUNKI ZADAŃ I ZADANIA DO REALIZACJI W RAMACH WYZNACZONYCH PRIORYTETÓW PLANOWANE DO REALIZACJI NA TERENIE GMINY ŚWIERKLANIEC..... | 45 |
| TABELA 6. MOŻLIWOŚCI POZYSKANIA ŹRÓDŁA DOFINANSOWANIA DZIAŁAŃ UJĘTYCH W GMINNYM PROGRAMIE OPIEKI NAD ZABYTKAMI DLA GMINY ŚWIERKLANIEC NA LATA 2022-2025..... | 51 |

Spis rysunków

| | |
|--|----|
| RYSUNEK 1. GRANICE ADMINISTRACYJNE GMINY ŚWIERKLANIEC..... | 19 |
| RYSUNEK 2. STAN DOTYCHCZASOWEGO PRZEZNACZENIA I ZAGOSPODAROWANIA TERENÓW GMINY ŚWIERKLANIEC..... | 21 |
| RYSUNEK 3. STANOWISKA ARCHEOLOGICZNE NA TERENIE GMINY ŚWIERKLANIEC..... | 41 |

Spis fotografii

| | |
|---|----|
| FOTOGRAFIA 1. WIDOK NA ZAMEK W NAKLE ŚLĄSKIM..... | 24 |
| FOTOGRAFIA 2. WIDOK NA KORDEGARDĘ W ZAŁOŻENIU PAŁACOWO - PARKOWYM..... | 24 |
| FOTOGRAFIA 3. WIDOK Z GÓRY NA TEREN PARKU W ŚWIERKLAŃCU..... | 25 |
| FOTOGRAFIA 4. WIDOK NA PAŁAC KAWALERA NA TERENIE PARKU W ŚWIERKLAŃCU..... | 26 |
| FOTOGRAFIA 5. WIDOK NA FONTANNĘ TRZY GRACJE UMIESZCZONĄ W CENTRUM PARKU..... | 26 |
| FOTOGRAFIA 6. WIDOK NA RZEŻBY FREMIETA ZLOKALIZOWANE W PARKU W ŚWIERKLAŃCU..... | 27 |

PROGRAM OPIEKI NAD ZABYTKAMI GMINY ŚWIERKLANIEC NA LATA 2022-2025

| | |
|---|----|
| FOTOGRAFIA 7. WIDOK NA KOŚCIÓŁ PW. NAJŚWIĘTSZEGO SERCA PANA JEZUSA W NAKLE ŚLĄSKIM. | 27 |
| FOTOGRAFIA 8. WIDOK NA MAUZOLEUM DONNERSMARCKÓW W NAKLE ŚLĄSKIM..... | 27 |
| FOTOGRAFIA 9. WIDOK NA ZESPÓŁ KAPLICY MAUZOLEUM W ŚWIERKLAŃCU..... | 28 |
| FOTOGRAFIA 10. WIDOK NA KAPLICZKĘ PRZYDROŻNĄ U ZBIEGU ULIC GŁÓWNEJ I 3 MAJA..... | 28 |
| FOTOGRAFIA 11. KAPLICZKA PRZYDROŻNA W ORZECHE..... | 29 |
| FOTOGRAFIA 12. WIDOK NA RUINY ROMANTYCZNE – ZDJĘCIE ARCHIWALNE I WSPÓŁCZESNE..... | 29 |
| FOTOGRAFIA 13. WIDOK NA BUDYNKI PRZY UL. OŚWIĘCIMSKIEJ 11 I 13 W ŚWIERKLAŃCU UJĘTYCH W GMINNEJ EWIDENCJI ZABYTKÓW..... | 38 |